



**ЦЕНТРАЛЬНЫЙ БАНК  
РОССИЙСКОЙ ФЕДЕРАЦИИ  
(БАНК РОССИИ)**

Главное управление  
по Приморскому краю

690990, г. Владивосток,  
ул. Светланская, 71

Председателю  
Законодательного собрания  
Приморского края  
В.В. Горчакову

690110 г. Владивосток,  
ул. Светланская, 22

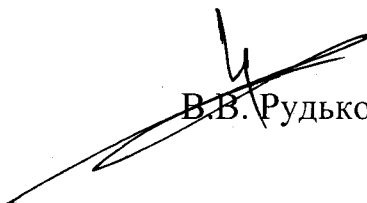
от 16.05.2013 № 20-11/5843  
на № \_\_\_\_\_ от \_\_\_\_\_

**Уважаемый Виктор Васильевич!**

Направляем Вам выпуск аналитического обзора «Темп-Информ» по Приморскому краю за январь-март 2013г.

Приложение: на 10 стр.

Начальник

  
В.В. Рудько-Силиванов

Исп. Савалей В.В.  
(423) 222-37-57

Законодательное Собрание  
Приморского края  
Управление делопроизводства и  
ведения электронного документооборота  
Входящий № 16/1630  
Дата: 21.05.2013 Время: 09:31

# АНАЛИТИЧЕСКОЕ ОБОЗРЕНИЕ

Январь-март 2013 г.

Главное управление Банка России по Приморскому краю

**Основные показатели социально-экономического развития Приморского края в сравнении с Дальневосточным федеральным округом и Российской Федерацией**

Таблица 1

Показатели	Приморский край	ДФО	РФ
Индекс промышленного производства	102,0	98,1	100,0
В т.ч. по видам деятельности:			
- добыча полезных ископаемых	84,3	95,8	99,1
- обрабатывающие производства	110,0	105,0	101,2
Объем работ, выполненных по виду деятельности «строительство»	37,1	71,4	100,6
Оборот розничной торговли	105,6	104,2	103,9
Оборот оптовой торговли	111,1	104,3	103,0
Объем платных услуг населению	114,5	107,0	102,9
Число убыточных организаций, в % в январе-феврале 2013г.	37,1	41,3	34,3
Индекс цен производителей промышленных товаров*	101,8	99,8	100,9
Индекс потребительских цен*	102,1	101,9	101,9
Стоимость фиксированного набора потребительских товаров и услуг в марте 2013г., руб.	12344,0	13326,1	10171,7
Среднемесячная начисленная номинальная заработная плата, руб. - в январе-феврале 2013г.;	27116,8	33300,0	26669,2
Уровень безработицы, в % в январе-марте 2013г.	7,6	6,8	5,8

\* - март 2013г. в % к декабрю 2012г.

## I. Общеэкономические тенденции

### Основные оценки и выводы

Общеэкономическая ситуация в Приморском крае в январе-марте 2013г. характеризовалась рядом позитивных изменений, к которым следует отнести:

- улучшение бизнес-климата;
- снижение влияния на производство рисков хозяйственной деятельности;
- рост объемов производства по виду экономической деятельности «обрабатывающие производства», выпуска продукции сельского хозяйства и рыболовства, грузоперевозок на транспорте, услуг связи;
- увеличение внешнеторгового оборота (за счет роста импорта);
- увеличение оборота розничной и оптовой торговли, объемов платных услуг населению.

Вместе с тем анализируемый период характеризовался проявлением ряда негативных тенденций и изменений:

- падение объемов производства в добыче полезных ископаемых, грузооборота на транспорте;
- сокращение экспорта товаров и услуг;
- ускорение роста потребительских цен;
- снижение инвестиционной активности предприятий, сокращение объемов работ в строительстве и ввода в действие жилья;
- снижение сальдированной прибыли, полученной крупными и средними организациями края;
- увеличение доли убыточных организаций;
- рост объемов просроченной дебиторской и кредиторской задолженности, ухудшение качества структуры расчетов предприятий нефинансового сектора;
- рост уровня безработицы.

### Инфляция

В январе-марте 2013г. сводный индекс потребительских цен в крае составил 102,1%, что на 0,5 п.п. выше, чем было в том же периоде 2012г. и на 0,2 п.п. больше, чем в целом по России в текущем году.

Основное влияние на ускорение ин-

Рисунок 1  
Индексы цен на потребительские товары и услуги  
(в % к декабрю предыдущего года)

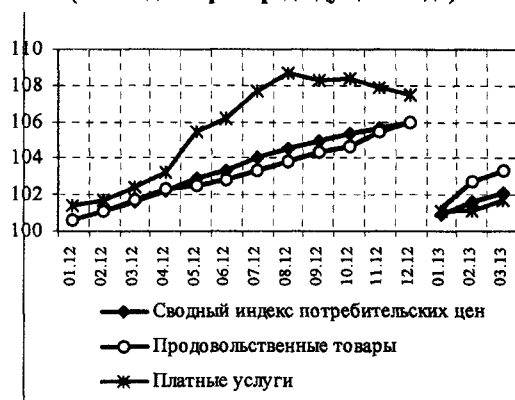


Рисунок 2  
Индексы цен промышленных предприятий, производителей в строительстве и тарифов на грузовые перевозки  
(в % к декабрю предыдущего года)



\*без учета авиа и железнодорожного транспорта

фляции в крае оказало увеличение цен на продовольственные товары (рост составил 3,3%), при этом цены на непродовольственные товары выросли, как и в прошлом году в январе-марте, на 1%, а инфляция на рынке платных услуг населению в текущем году снизилась до 1,7% (годом ранее было 2,4%).

В группе продовольственных товаров в наибольшей степени выросли в текущем году в крае цены на плодоовощную продукцию (11,1%) и алкогольные напитки (7,7%).

В производстве промышленных товаров индекс цен в марте 2013г. к декабрю 2012г. составил 101,8%, что заметно ниже, чем было годом ранее (104,5%). При этом в добыче полезных ископаемых цены выросли за январь-март 2013г. на 3,6%, в обрабатывающих производствах - на 2,6%, а в производстве и распределении электроэнергии, газа и воды тарифы в марте оказались ниже, чем в декабре 2012г. на 0,5%.

Сводный индекс цен строительной продукции в январе-марте 2013г. составил 99,4% (за тот же период 2012г. цены выросли на 3%).

Индекс тарифов на наблюдаемые грузовые перевозки составил в марте 2013г. к декабрю 2012г. 100,4%, в то время как годом ранее тарифы в этом периоде снизились на 2,6%.

Цены производителей сельскохозяйственной продукции в январе-марте 2013г. увеличились в крае на 4% (годом ранее они снизились на 3,1%), при этом в растениеводстве рост составил 4,4%, в животноводстве - 3,9%.

### Занятость

К концу марта 2013г. численность официально зарегистрированных безработных по сравнению с началом года выросла в крае на 1,1 тыс. чел. и составила 19,1 тыс.чел или 1,8% к численности экономически активного населения. Численность безработных, определяемых по классификации МОТ, за этот же период увеличилась на 11,6 тыс.чел. (до 81,2 тыс.), а общий уровень безработицы оценивался в 7,6%.

Потребность организаций в работниках, заявленная в службу занятости, к концу марта 2013г. составила 45,4 тыс. чел и возросла с начала года на 0,5 тыс.чел. Нагрузка незанятого трудовой деятельностью населения составила 46 чел. на 100 заявленных ва-

Рисунок 3  
Динамика показателей занятости населения



Рисунок 4  
Реальные располагаемые денежные доходы населения (в % к сопоставимому периоду предыдущего года)

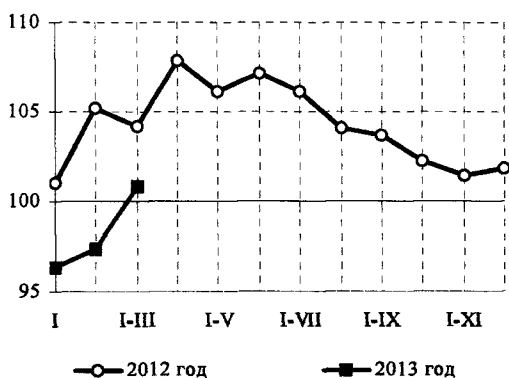


Рисунок 5  
Структура использования денежных доходов населения в январе-марте 2013г., %



кансий, что выше уровня декабря 2012г. (43 чел. на 100 вакансий).

### Доходы и сбережения населения

Денежные доходы, полученные населением края за январь-март 2013 года, сложились в сумме 114,5 млрд. рублей, увеличившись на 11% по сравнению с соответствующим периодом прошлого года. Реальные располагаемые денежные доходы населения в этот период выросли только на 0,8%.

Средняя начисленная номинальная заработная плата одного работающего в крупных, средних и малых организациях края за февраль 2013г. составила 26,5 тыс. рублей и по сравнению с февралем 2012г. возросла на 8,7%. Объем просроченной задолженности организаций по заработной плате составил на 1 апреля 2013г. 13,4 млн. рублей, что на 49 млн.руб. меньше, чем на ту же дату 2012г.

В структуре использования денежных доходов населения расходы на покупку товаров и оплату услуг составили по итогам января-марта 2013г. 83,4%, что выше, чем годом ранее (79,1%). Доля сбережений населения осталась практически на том же уровне, что и в прошлом году (7,3%), а удельный вес расходов на покупку иностранной валюты снизился – до 9% с 19,6% в том же периоде 2012г.

В целом же по итогам января-марта 2013г. совокупные денежные доходы населения края оказались ниже денежных расходов на 13,5% (годом ранее дисбаланс составлял 16,9%).

### Бюджетные поступления

В январе-феврале 2013г. консолидированный бюджет края характеризовался опережающим ростом к уровню соответствующего периода предыдущего года расходов (на 18,3%) по сравнению с увеличением доходов (на 6,1%). В результате размер профицита бюджета снизился в 22,4 раза (с 1376,0 до 61,4 млн. руб.), а его доля в доходной части бюджета сократилась с 10,7% в январе-феврале 2012г. до 0,5% в январе-феврале текущего года.

В январе-феврале 2013г. увеличился объем налоговых платежей и доходов в бюджет края (на 2,8%), однако снизились поступления в бюджетную систему всех уровней (на 2,5% по сравнению с январем-

**Структура доходов и расходов  
консолидированного бюджета Приморского  
края, %**

Показатели	на 01.03.13	на 01.03.12
Доходы, всего	100	100
<i>Налоговые доходы, в том числе:</i>	59,7	61,1
- налог на прибыль (доход) предприятий и организаций	7,1	8,8
- налог на доходы физических лиц	30,4	31,6
<i>Неналоговые доходы</i>	3,4	3,5
<i>Безвозмездные перечисления</i>	36,9	35,4
Расходы, всего	100	100
<i>в том числе:</i>		
- государственное управление, местное самоуправление и правоохранительная деятельность	8,12	10,0
- финансирование народного хозяйства	13,3	14,4
- социально-культурные мероприятия	78,2	75,3

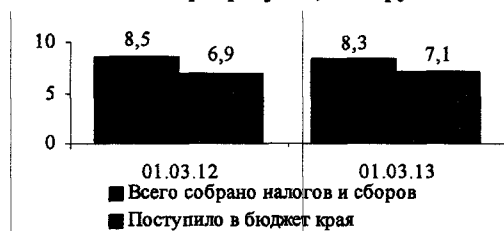
Таблица 2

февралем 2012г.). В структуре доходов консолидированного бюджета сократилась (с 61,1% до 59,7%) доля налоговых доходов. В то же время доля безвозмездных перечислений из бюджетов других уровней, напротив, выросла (с 35,4% до 36,9%). Удельный вес неналоговых поступлений составил 3,4% (в январе-феврале предыдущего года 3,5%).

В структуре распределения бюджетных средств преобладали расходы на социально-культурные мероприятия, доля которых по сравнению с январем-февралем 2012г. увеличилась с 75,3% до 78,2%. При этом снизился удельный вес затрат на решение общегосударственных вопросов, на национальную безопасность и правоохранительную деятельность (с 14,4% до 13,3%), а также на финансирование отраслей национальной экономики и ЖКХ (с 10,0% до 8,1%).

Рисунок 6

**Поступление налогов и сборов в бюджет  
за январь-февраль, млн. руб.**



**Финансовые результаты по видам  
экономической деятельности  
(по крупным и средним предприятиям)**

Вид деятельности	Сальдированный финансовый результат, млн. руб.	
	Январь-февраль 2013 г.	Январь-февраль 2012 г.
Всего по экономике	1625,4	6399,2
Сельское хозяйство, охота и лесное хозяйство	252,2	958,9
из них сельское хозяйство	0,2	33,3
Рыболовство, рыбоводство	511,3	628,9
Добыча полезных ископаемых	-2,5	373,8
Обработка материалов и производства	-491,6	-497,3
из них:		
производство пищевых продуктов, включая напитки	-6,6	54,0
обработка древесины и производство изделий из дерева	2,7	25,7
целлюлозно-бумажное производство; издательская и полиграфическая деятельность	-39,9	-6,6
химическое производство	-305,3	119,7
производство прочих неметаллических минеральных продуктов	-87,9	-98,4
производство машин и оборудования	-2,5	8,7
производство транспортных средств и оборудования	6,1	26,2
Производство и распределение электроэнергии, газа и воды	-221,8	-1008,1
Транспорт	1449,3	4757,5
Связь	-119,2	224,1
Строительство	50,2	-0,4
Оптовая и розничная торговля	325,6	429,6
Операции с недвижимым имуществом, аренда и предоставление услуг	-68,5	74,9

Таблица 3

## II. Сектор нефинансовых корпораций.

### Финансовое положение предприятий

По сведениям органов государственной статистики стоимость отгруженных организациями товаров собственного производства, выполненных собственными силами работ и услуг, а также выручка от продажи приобретенных на стороне товаров (без НДС и акцизов) за январь-март 2013г. составила 102,1% к уровню аналогичного периода предыдущего года. Вместе с тем в январе-марте 2012г. темпы роста показателя были выше - 105,4%.

Рост хозяйственного оборота сопровождался ростом объемов привлеченного капитала, темпы которого превышали прирост собственных источников финансирования, что сказалось (по данным мониторинга предприятия Банка России) на повышении уровня долговой нагрузки на собственный капитал предприятий края.

Сальдированный финансовый результат крупных и средних предприятий за январь-февраль 2013г. составил 1,6 млрд. руб. прибыли, что 3,9 раза меньше, чем за январь-февраль предшествующего года.

Сокращение финансового результата по экономике в целом обусловлено получением убытков вместо прибыли годом ранее в добыче полезных ископаемых, у предприятий, предоставляющих услуги связи, осуществляющих операции с недвижимым имуществом, арендой. Кроме того произошло сниже-

**Удельный вес убыточных предприятий в общем числе предприятий в январе-феврале, %**

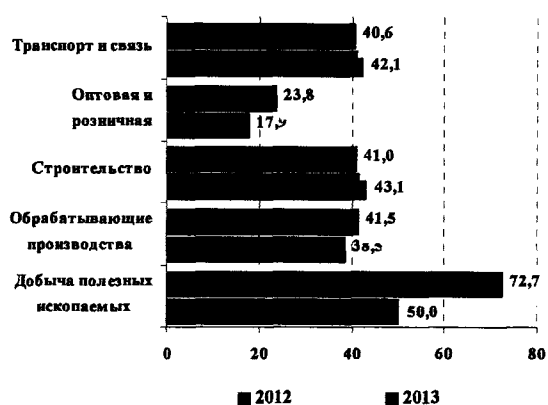


Рисунок 7

**Динамика суммарной и просроченной кредиторской задолженности, млрд. руб.**



Рисунок 8

**Динамика суммарной и просроченной дебиторской задолженности, млрд. руб.**

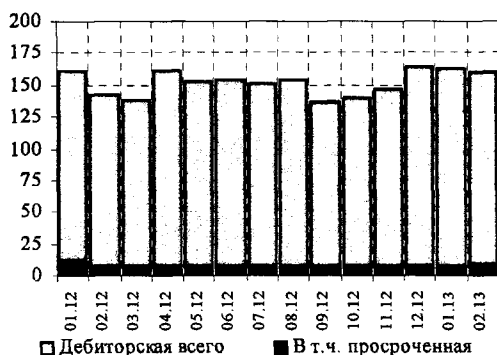


Рисунок 9

ние объема прибыли по виду экономической деятельности «сельское хозяйство, охота и лесное хозяйство» (в 3,8 раза), на транспорте (в 3,3 раза), в оптовой и розничной торговле (на 24,2%), в рыболовстве, рыбоводстве (на 20,4%). Лишь в строительстве финансовый результат улучшился - получена сальдированная прибыль, тогда как годом ранее деятельность отрасли была убыточной.

Наряду со снижением совокупного финансового результата в январе-феврале 2013г. в экономике края повысился удельный вес убыточных организаций, составив 37,1% вместо 34,3% в январе-феврале 2012г. В анализируемом периоде уровень убыточных предприятий вырос в сельском хозяйстве, в рыболовстве, рыбоводстве, в обрабатывающих производствах, в оптовой и розничной торговле, по виду экономической деятельности «операции с недвижимым имуществом, аренда и предоставление услуг». Однако наиболее существенным было увеличение доли убыточных организаций в добыче полезных ископаемых - с 50,0% до 72,7%. Вместе с тем в январе-феврале 2013г. сократился уровень убыточных предприятий в производстве и распределении электроэнергии, газа и воды, в строительстве, на транспорте.

За январь-февраль 2013г. величина суммарной кредиторской задолженности крупных и средних организаций в целом по экономике края выросла на 3,9%, составив 193,3 млрд. руб. При этом просроченная кредиторская задолженность росла более быстрыми темпами (увеличилась на 18,6%). В результате ее доля в совокупном объеме кредиторской задолженности повысилась с 4,1% до 4,7%.

Объем дебиторской задолженности в январе-феврале 2013г. снизился на 2,7%, или до 159,4 млрд. руб. Одновременно произошел рост на 18,4% объема просроченной дебиторской задолженности, обусловив увеличение (с 4,1% до 5,0%) доли просроченной задолженности в структуре всей дебиторской задолженности.

### Инвестиционная сфера

Согласно статистическим данным в январе-марте 2013г. инвестиционная активность в экономике края была ниже, чем в аналогичном периоде годом раньше. В основной капитал за счет всех источников фи-

Рисунок 10

**Изменение инвестиционной активности  
(по данным мониторинга предприятий,  
проводимого Банком России)**

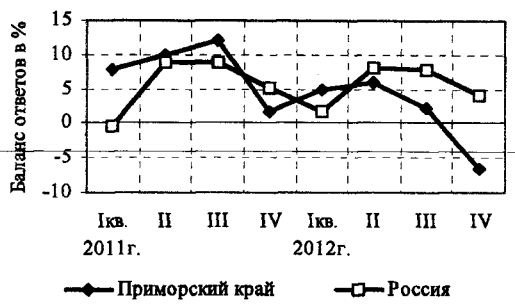


Рисунок 11

**Изменение экономической конъюнктуры  
(по данным мониторинга предприятий,  
проводимого Банком России)**

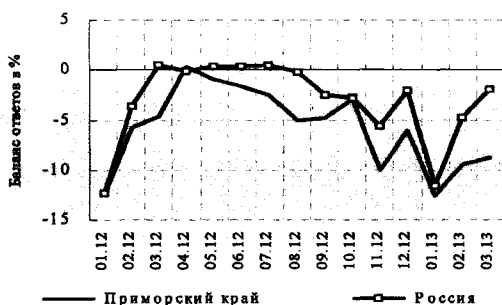
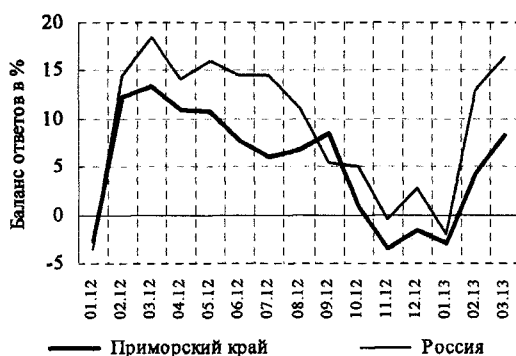


Рисунок 12

**Индикатор бизнес-климата  
(по данным мониторинга предприятий,  
проводимого Банком России)**



нансирования направлено 10,8 млрд. руб. инвестиций, что в 2,4 раза меньше, чем в январе-марте 2012г., и объясняется завершением строительных работ на объектах саммита АТЭС.

Объем работ, выполненный по виду экономической деятельности «строительство» организациями всех форм собственности, в январе-марте 2013г. составил 5,0 млрд. руб., или 37,1% к уровню января-марта 2012г. Крупными и средними организациями выполнено работ на 2890,1 млн. руб., в том числе 76,9% работ приходилось на строительство зданий и сооружений.

В январе-марте 2013г. введено в действие 711 квартир общей площадью 65,2 тыс. м<sup>2</sup>, что меньше уровня января-марта прошлого года на 10,5%. При этом на долю индивидуальных застройщиков приходилось 56,3% общего ввода жилья.

### Экономическая конъюнктура

По результатам мониторинга предприятий, проводимого Банком России, в январе-марте текущего года в целом замедлился процесс ухудшения экономической конъюнктуры в хозяйстве края.

Среди основных отраслей экономики края в январе-марте эта тенденция наблюдалась в промышленном производстве, строительстве и на транспорте. Усиление ухудшения экономической конъюнктуры зафиксировано в лесном хозяйстве и на транспорте. По видам деятельности «рыболовство» и «связь» ситуация, наоборот, существенно улучшилась.

Факторами, способствовавшими замедлению процесса ухудшения экономической конъюнктуры в январе-марте 2013г. по хозяйству края в целом, стали: рост спроса, снижение цен, увеличение объемов денежных средств и повышение обеспеченности оборотными средствами, увеличение заказов на внутреннем и внешнем рынках и улучшение состояния расчетов.

В январе-марте 2013г. ослабло влияние на деятельность предприятий рисков хозяйственной деятельности, спроса, обеспеченности оборотными средствами, но усилилось влияние условий кредитования.

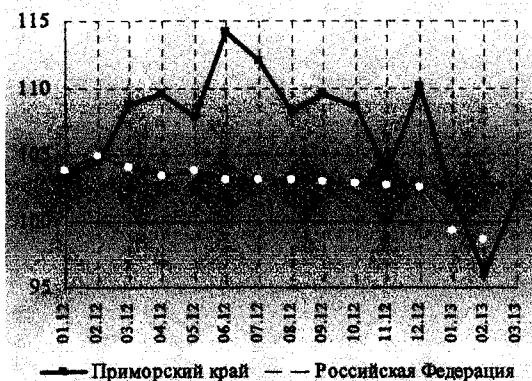
### Хозяйственная активность предприятий

По данным мониторинга Банка России

**Таблица 4**  
**Индексы производства по основным видам экономической деятельности**

Вид деятельности	Январь-март 2013г. к январю-марту 2012г.	Справочно: январь-март 2012г. к январю-марту 2011г.
Лесозаготовки	92,2	106,1
Рыболовство	119,4	121,4
Добыча полезных ископаемых	84,3	93,8
из нее:		
добыча топливно-энергетических полезных ископаемых	89,2	90,9
добыча полезных ископаемых, кроме топливно-энергетических	76,6	97,1
Обрабатывающие производства	110,0	109,8
из них:		
производство пищевых продуктов, включая напитки	105,9	99,5
текстильное и швейное производство	75,8	128,1
обработка древесины и производство изделий из дерева	88,6	100,9
целлюлозно-бумажное производство, издательская и полиграфическая деятельность	92,4	95,3
химическое производство	80,1	85,5
производство резиновых и пластмассовых изделий	93,8	98,3
производство прочих неметаллических минеральных продуктов	93,3	98,0
производство машин и оборудования	69,0	101,0
производство электроборудования, электронного и оптического оборудования	1,8р	93,3
производство транспортных средств и оборудования	127,2	1,5р
прочие производства	105,6	121,3
Производство и распределение электроэнергии, газа и воды	92,4	109,0

**Рисунок 13**  
**Индекс промышленного производства (в % к соответствующему периоду предыдущего года)**



состояние бизнес-климата в крае в январе-марте 2013г. существенно улучшилось.

Индекс промышленного производства в январе-марте 2013г. по полному кругу предприятий составил к уровню января-марта 2012г. 102,0% (годом ранее – 108,7%).

Среди основных видов промышленного производства увеличились объемы выпуска в обрабатывающих производствах (на 10,0%). Вместе с тем, снизился выпуск продукции в добыче полезных ископаемых (на 15,7%) и в производстве и распределении электроэнергии, газа и воды (на 7,6%).

В транспортном комплексе края в январе-марте 2013г. грузооборот к уровню аналогичного периода 2012г. снизился на 10,5% за счет сокращения грузооборота железнодорожного транспорта на 14,0%. Объем перевозок грузов, наоборот, увеличился на 7,1%. На рост объема перевозок грузов в большей степени повлияло увеличение показателя на автомобильном (рост на 11,8%) и морском транспорте (рост на 5,2%).

Объем услуг связи, оказанных в январе-марте 2013г., по сравнению с январем-мартом 2012г. увеличился в текущих ценах на 1,0%, что обусловлено ростом объема услуг, предоставленных юридическим лицам (на 11,2%), в то время как объем услуг связи, предоставленных населению снизился на 1,9%.

Оборот розничной торговли в январе-марте 2013 года составил 56,6 млрд. рублей, что в товарной массе на 5,6% больше, чем в январе-марте 2012 года. Оборот оптовой торговли специализированных организаций составил 104,9 млрд. рублей, что на 11,1% больше января-марта 2012 года.

В январе-марте 2013г. увеличился на 19,4% выпуск по виду экономической деятельности «рыболовство», включающему добычу и производство охлажденной, мороженой рыбы и морепродуктов. В то же время сократилось на 7,8% производство продукции по виду экономической деятельности «лесозаготовки».

Выпуск продукции в сельском хозяйстве увеличился на 0,2%. В животноводстве произведено на 12,6% больше молока, но снизилось производство мяса (на 3,8%) и яиц (на 8,6%).



### III. Банковский сектор

По состоянию на 01.04.2013 в Приморском крае действовало 25 кредитных организаций (КО), в т.ч. 6 коммерческих банков (с 2 филиалами) и 19 филиалов кредитных организаций, головные офисы которых расположены за пределами края (в т.ч. 1 филиал Сбербанка России). За январь-март 2013г. количество действующих КО уменьшилось на 3 единицы из-за реорганизации и перевода во внутренние структурные подразделения инорегиональных филиалов.

Деятельность самостоятельных региональных банков (24% от общего числа КО) была прибыльной: за январь-март 2013г. ими получена прибыль до налогообложения в размере 426,9 млн. руб. (в январе-марте 2012г. – 571,8 млн. руб.).

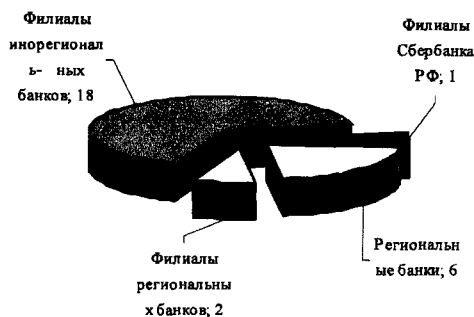
Объем совокупных пассивов банковского сектора Приморского края сократился по итогам января-марта 2013г. на 6,2%, составив 262,8 млрд.руб. У филиалов банков других территорий (без Сбербанка) их размер уменьшился на 15,2%, у самостоятельных коммерческих банков - на 3,6%. Пассивы филиала Сбербанка превысили показатель начала года на 1,1%.

В структуре формирования ресурсных источников кредитных организаций снизилась с 5,3% до 4,4% доля собственных средств (включая фонды и прибыль); привлеченные средства стали занимать 95,6% от их объема (на 01.01.2013 – 94,7%).

На сокращение совокупных банковских пассивов в январе-марте 2013г. существенное влияние оказал отток финансовых ресурсов, предоставленных банковскому сектору предприятиями и организациями. За три месяца их объем уменьшился на 9,0 млрд. руб., или на 13,7% (до 56,7 млрд. руб.), как за счет снижения средств на расчетных и текущих счетах (на 9,9% до 47,0 млрд. руб.), так и в результате сокращения остатков на депозитах клиентов-юридических лиц (на 28,5% до 9,7 млрд. руб.).

Вклады населения в кредитных организациях увеличились на 1,1%, составив 142,7 млрд. руб., что было обусловлено приростом данных средств в филиале Сбербанка (на 2,4% до 81,7 млрд. руб.). У самостоятельных банков и инорегиональных филиалов, напротив, размер вкладов несколько сократился (на 0,7% до 61,0 млрд. руб.).

**Рисунок 14**  
Институциональная структура банковского сектора Приморского края на 01.04.2013 г.



**Рисунок 15**  
Структура формирования пассивов банковского сектора Приморского края на 01.04.2013 г.

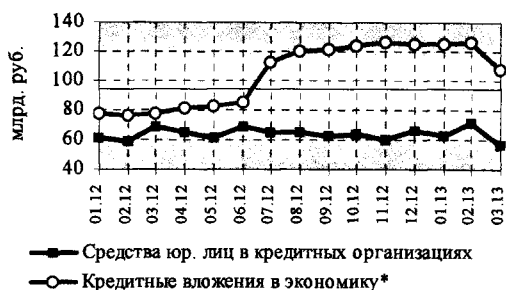


**Рисунок 16**  
Структура размещения средств кредитных организаций Приморского края на 01.04.2013 г.



**Рисунок 17**

### Средства юридических лиц на счетах и кредиты экономике\*



\* начиная с отчетности за июнь 2011, без учета филиалов Сбербанка

### Суммарные объемы кредитов в рублях и иностранной валюте, предоставленных предприятиям и организациям (за месяц)

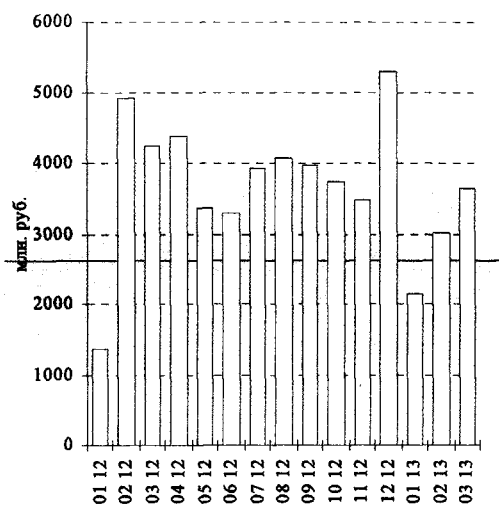


Рисунок 18

### Средняя стоимость кредитов, предоставленных предприятиям и организациям



Рисунок 19

Институциональная структура распределения вкладов физических лиц в кредитных организациях края по сравнению с началом года существенно не изменилась: доля Сбербанка составляла около 57%, на остальные кредитные организации приходилось 43% от общего объема. При этом возрос до 60% (57% - на 01.01.2013) удельный вес вкладов, размещенных населением на срок свыше 1 года.

За январь-март 2013г. ссудная задолженность предприятий и населения перед банками и филиалами, расположенными в Приморском крае (без учета Сбербанка РФ), в рублях и валюте сократилась на 17,1 млрд. руб. или на 13,7% до 107,7 млрд. руб. Изменение статуса одного инорегионального филиала повлекло уменьшение суммарной ссудной задолженности филиалов банков других территорий на 21% до 68,7 млрд. руб. В то же время кредитные вложения самостоятельных коммерческих банков возросли на 3% до 39,0 млрд. руб. Доля кредитов в совокупных активах банков и филиалов с начала года снизилась на 2 п.п. до 65%.

В институциональной структуре кредитного портфеля банковского сектора доля филиалов инорегиональных банков, соответственно, снизилась с 70% до 64% от всего объема кредитов; удельный вес банков, зарегистрированных в крае, возрос с 30% до 36%.

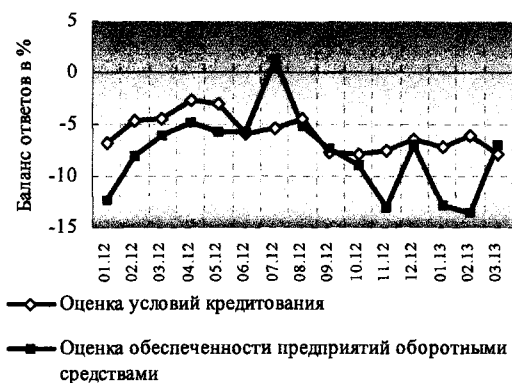
В составе кредитного портфеля сокращение кредитов, выданных предприятиям и организациям (на 34,6%) происходило на фоне прироста потребительских ссуд (объем которых за январь-март увеличился на 5,2%). Кредиты, предоставленные на срок свыше 1 года, занимали около 70% от величины всей ссудной задолженности юридических и физических лиц (на 01.01.2013 - 73%).

Качество совокупного кредитного портфеля несколько ухудшилось: в абсолютном выражении объем невозвращенных в срок кредитов за январь-март 2013г. увеличился на 7%, их доля в ссудной задолженности клиентов перед банками и филиалами возросла с 2,5% до 3,1%. В структуре кредитов нефинансовому сектору экономики удельный вес просроченных ссуд за три месяца вырос с 2,1% до 2,7%.

Средневзвешенная стоимость банковских кредитов в рублевом выражении,

**Оценка условий кредитования и обеспеченности предприятий оборотными средствами (по данным мониторинга предприятий, проводимого Банком России)**

Рисунок 20



предоставленных предприятиям и организациям, рассчитанная по кредитному портфелю, сформированному на конец марта 2013г., составила 12,0%, что выше, чем в марте 2012г. (11,3%). Кредиты в иностранной валюте за это же время подорожали с 8,0% до 9,4%.

По данным опроса предприятий, проведенного Банком России в феврале, спрос предприятий на услуги кредитных организаций Приморского края по сравнению с IV кварталом 2012г. несколько увеличился: об этом сообщили 9% опрошенных, у 87% - спрос не изменился. Высокую потребность в банковских услугах отмечали 15% участников опроса, среднюю – 68%, возможность получить услуги была у 92% предприятий.

Наиболее характерным было обращение к одной кредитной организации (43% предприятий), но 8% предприятий использовали услуги пяти и более КО. Стремление предприятий продолжать взаимодействие с одними и теми же кредитными организациями усилилось по сравнению с IV кварталом 2012г.

Среди набора банковских услуг наиболее активно предприятия использовали расчетное и кассовое обслуживание (94% и 73% предприятий), кредитование (преимущественно в виде кредитной линии) использовали 36% опрошенных, операции с пластиковыми картами – 50%, технологии удаленного доступа – 35% предприятий.

Отдел мониторинга предприятий  
 отв. Савалей Виктор Васильевич,  
 т. (8423) 2287048.  
 В обзоре использованы данные ГУ Банка России по Приморскому краю  
 и Территориального органа федеральной службы  
 государственной статистики по Приморскому краю  
 Перепечатка материалов без разрешения Банка России запрещена