



ЗАКОН ПРИМОРСКОГО КРАЯ О ЯКОВЛЕВСКОМ МУНИЦИПАЛЬНОМ ОКРУГЕ ПРИМОРСКОГО КРАЯ

Принят Законодательным Собранием Приморского края 30 ноября 2022 года

Настоящим Законом в целях ускорения социально-экономического развития территории и повышения уровня жизни населения устанавливаются правовые, территориальные, организационные и финансовые особенности образования Яковлевского муниципального округа Приморского края.

СТАТЬЯ 1. ОБРАЗОВАНИЕ ЯКОВЛЕВСКОГО МУНИЦИПАЛЬНОГО ОКРУГА ПРИМОРСКОГО КРАЯ

1. В соответствии со статьей 13 Федерального закона от 6 октября 2003 года № 131-ФЗ "Об общих принципах организации местного самоуправления в Российской Федерации" преобразовать Варфоломеевское сельское поселение Яковлевского муниципального района Приморского края (далее - Варфоломеевское сельское поселение), Новосысоевское сельское поселение Яковлевского муниципального района Приморского края (далее - Новосысоевское сельское поселение), Покровское сельское поселение Яковлевского муниципального района Приморского края (далее - Покровское сельское поселение), Яблоновское сельское поселение Яковлевского муниципального района Приморского края (далее - Яблоновское сельское поселение), Яковлевское сельское поселение Яковлевского муниципального района Приморского края (далее - Яковлевское сельское поселение), входящие в состав Яковлевского муниципального района Приморского края (далее - Яковлевский муниципальный район), путем их объединения в новое муниципальное образование - Яковлевский муниципальный округ Приморского края (далее - Яковлевский муниципальный округ).

2. Днем создания Яковлевского муниципального округа является день вступления в силу настоящего Закона.

Варфоломеевское сельское поселение, Новосысоевское сельское поселение, Покровское сельское поселение, Яблоновское сельское поселение, Яковлевское сельское поселение и Яковлевский муниципальный район утрачивают статус муниципальных образований со дня вступления в силу настоящего Закона.

3. Создание Яковлевского муниципального округа не влечет за собой изменения статуса населенных пунктов, входящих в состав территорий

поселений Яковлевского муниципального района, а также изменения или прекращения предоставления мер социальной поддержки, установленных действующим законодательством для отдельных категорий граждан.

СТАТЬЯ 2. ГРАНИЦЫ И СОСТАВ ТЕРРИТОРИИ ЯКОВЛЕВСКОГО МУНИЦИПАЛЬНОГО ОКРУГА

1. Установить, что границы Яковлевского муниципального округа соответствуют границам Яковлевского муниципального района согласно описанию местоположения границ Яковлевского муниципального округа согласно приложению 1 к настоящему Закону и схеме границ Яковлевского муниципального округа согласно приложению 2 к настоящему Закону.

2. В состав территории Яковлевского муниципального округа входят населенные пункты: села Андреевка, Бельцово, Варфоломеевка, Достоевка, Загорное, Краснояровка, Лазаревка, Минеральное, Николо-Михайловка, Новосысоевка, Озерное, Орлиное, Покровка, Рославка, Старосысоевка, Яблоновка, Яковлевка, железнодорожные станции Варфоломеевка, Сысоевка.

3. Установить административный центр Яковлевского муниципального округа - село Яковлевка.

СТАТЬЯ 3. ПРАВОПРЕЕМСТВО

1. Органы местного самоуправления Яковлевского муниципального округа являются правопреемниками органов местного самоуправления Варфоломеевского сельского поселения, Новосысоевского сельского поселения, Покровского сельского поселения, Яблоновского сельского поселения, Яковлевского сельского поселения и Яковлевского муниципального района, которые на день создания Яковлевского муниципального округа осуществляли полномочия по решению вопросов местного значения на соответствующей территории, в отношениях с органами государственной власти Российской Федерации, органами государственной власти субъектов Российской Федерации, органами местного самоуправления, физическими и юридическими лицами.

2. Вопросы правопреемства подлежат урегулированию муниципальными правовыми актами Думы Яковлевского муниципального округа Приморского края.

СТАТЬЯ 4. ПОРЯДОК ФОРМИРОВАНИЯ ОРГАНОВ МЕСТНОГО САМОУПРАВЛЕНИЯ ЯКОВЛЕВСКОГО МУНИЦИПАЛЬНОГО ОКРУГА

1. Структура органов местного самоуправления Яковлевского муниципального округа Приморского края определяется Думой Яковлевского муниципального округа Приморского края (далее - Дума Яковлевского муниципального округа) после ее избрания.

2.Глава Яковлевского муниципального района Приморского края до вступления в должность главы Яковлевского муниципального округа Приморского края (далее - глава Яковлевского муниципального округа):

1)представляет Яковлевский муниципальный округ в отношениях с органами местного самоуправления других муниципальных образований, органами государственной власти, гражданами и организациями, без доверенности действует от имени Яковлевского муниципального округа;

2)подписывает и обнародует нормативные правовые акты, принятые Думой Яковлевского муниципального округа;

3)издает в пределах своих полномочий правовые акты;

4)вправе требовать созыва внеочередного заседания Думы Яковлевского муниципального округа;

5)обеспечивает осуществление органами местного самоуправления Яковлевского муниципального округа полномочий по решению вопросов местного значения и отдельных государственных полномочий, переданных органам местного самоуправления федеральными законами и законами Приморского края;

6)осуществляет иные полномочия, определенные действующим законодательством.

3.После принятия Устава Яковлевского муниципального округа Приморского края глава Яковлевского муниципального округа избирается Думой Яковлевского муниципального округа в порядке и на срок, которые предусмотрены Законом Приморского края от 18 ноября 2014 года № 495-КЗ "О сроке полномочий представительных органов и глав муниципальных образований Приморского края, порядке формирования представительных органов муниципальных районов и порядке избрания глав муниципальных образований Приморского края", и возглавляет администрацию Яковлевского муниципального округа Приморского края (далее - администрация Яковлевского муниципального округа).

4.Дума Яковлевского муниципального округа первого созыва избирается на срок полномочий, установленный Законом Приморского края "О сроке полномочий представительных органов и глав муниципальных образований Приморского края, порядке формирования представительных органов муниципальных районов и порядке избрания глав муниципальных образований Приморского края", состоит из 18 депутатов, избираемых по мажоритарной избирательной системе относительного большинства по многомандатным избирательным округам.

При проведении выборов в Думу Яковлевского муниципального округа первого созыва схема избирательных округов утверждается организующей указанные выборы избирательной комиссией.

Организацию проведения первого заседания Думы Яковлевского муниципального округа осуществляет глава Яковлевского муниципального района Приморского края.

5.До формирования органов местного самоуправления Яковлевского муниципального округа полномочия по решению вопросов местного значения Яковлевского муниципального округа на соответствующих

территориях в соответствии со статьями 14, 15, 16 Федерального закона "Об общих принципах организации местного самоуправления в Российской Федерации" осуществляют органы местного самоуправления, которые на день создания Яковлевского муниципального округа осуществляли полномочия по решению вопросов местного значения на этих территориях.

6. Полномочия представительных органов Яковлевского муниципального района, Варфоломеевского сельского поселения, Новосысоевского сельского поселения, Покровского сельского поселения, Яблоновского сельского поселения, Яковлевского сельского поселения прекращаются со дня первого заседания Думы Яковлевского муниципального округа.

7. Полномочия глав Варфоломеевского сельского поселения, Новосысоевского сельского поселения, Покровского сельского поселения, Яблоновского сельского поселения, Яковлевского сельского поселения и администраций Яковлевского муниципального района, Варфоломеевского сельского поселения, Новосысоевского сельского поселения, Покровского сельского поселения, Яблоновского сельского поселения, Яковлевского сельского поселения прекращаются со дня формирования администрации Яковлевского муниципального округа.

8. Полномочия главы Яковлевского муниципального района Приморского края прекращаются со дня вступления в должность главы Яковлевского муниципального округа.

9. Со дня формирования контрольно-счетного органа Яковлевского муниципального округа Приморского края прекращаются полномочия контрольно-счетного органа Яковлевского муниципального района Приморского края.

СТАТЬЯ 5. ПОРЯДОК ИСПОЛНЕНИЯ БЮДЖЕТОВ ПОСЕЛЕНИЙ И ЯКОВЛЕВСКОГО МУНИЦИПАЛЬНОГО РАЙОНА В 2023 ГОДУ, СОСТАВЛЕНИЕ ПРОЕКТА БЮДЖЕТА, УТВЕРЖДЕНИЕ БЮДЖЕТА ЯКОВЛЕВСКОГО МУНИЦИПАЛЬНОГО ОКРУГА НА 2024 ГОД И НА ПЛАНОВЫЙ ПЕРИОД 2025 И 2026 ГОДОВ И ЕГО ИСПОЛНЕНИЯ В 2024 ГОДУ

1. Полномочия, связанные с исполнением бюджетов Варфоломеевского сельского поселения, Новосысоевского сельского поселения, Покровского сельского поселения, Яблоновского сельского поселения, Яковлевского сельского поселения на 2023 год и на плановый период 2024 и 2025 годов, осуществляются:

до формирования администрации Яковлевского муниципального округа - администрациями Варфоломеевского сельского поселения, Новосысоевского сельского поселения, Покровского сельского поселения, Яблоновского сельского поселения, Яковлевского сельского поселения;

со дня формирования администрации Яковлевского муниципального

округа - администрацией Яковлевского муниципального округа.

2. Полномочия, связанные с исполнением бюджета Яковлевского муниципального района на 2023 год и на плановый период 2024 и 2025 годов, осуществляются:

до формирования администрации Яковлевского муниципального округа - администрацией Яковлевского муниципального района Приморского края;

со дня формирования администрации Яковлевского муниципального округа - администрацией Яковлевского муниципального округа.

3. Полномочия, связанные с внесением изменений в решения о бюджетах Варфоломеевского сельского поселения, Новосысоевского сельского поселения, Покровского сельского поселения, Яблоновского сельского поселения, Яковлевского сельского поселения на 2023 год и на плановый период 2024 и 2025 годов, осуществляются:

до первого заседания Думы Яковлевского муниципального округа - представительными органами Варфоломеевского сельского поселения, Новосысоевского сельского поселения, Покровского сельского поселения, Яблоновского сельского поселения, Яковлевского сельского поселения;

со дня первого заседания Думы Яковлевского муниципального округа - Думой Яковлевского муниципального округа.

4. Полномочия, связанные с внесением изменений в решение о бюджете Яковлевского муниципального района на 2023 год и на плановый период 2024 и 2025 годов, осуществляются:

до первого заседания Думы Яковлевского муниципального округа - Думой Яковлевского муниципального района Приморского края;

со дня первого заседания Думы Яковлевского муниципального округа - Думой Яковлевского муниципального округа.

5. Составление отчетов об исполнении бюджетов Варфоломеевского сельского поселения, Новосысоевского сельского поселения, Покровского сельского поселения, Яблоновского сельского поселения, Яковлевского сельского поселения и Яковлевского муниципального района за 2023 год осуществляется отдельно по каждому поселению и Яковлевскому муниципальному району администрацией Яковлевского муниципального округа.

6. Рассмотрение и утверждение отчетов об исполнении бюджетов Варфоломеевского сельского поселения, Новосысоевского сельского поселения, Покровского сельского поселения, Яблоновского сельского поселения, Яковлевского сельского поселения и Яковлевского муниципального района за 2023 год осуществляется отдельно по каждому поселению и Яковлевскому муниципальному району Думой Яковлевского муниципального округа.

7. Начиная с 2024 года в межбюджетных отношениях с бюджетами бюджетной системы Российской Федерации бюджет Яковлевского муниципального округа учитывается как единый бюджет Яковлевского муниципального округа.

8. Составление проекта бюджета Яковлевского муниципального округа на 2024 год и на плановый период 2025 и 2026 годов до формирования администрации Яковлевского муниципального округа осуществляется администрацией Яковлевского муниципального района, а со дня формирования администрации Яковлевского муниципального округа - администрацией Яковлевского муниципального округа.

9. Бюджет Яковлевского муниципального округа на 2024 год и на плановый период 2025 и 2026 годов утверждается Думой Яковлевского муниципального округа.

СТАТЬЯ 6. ЗАКЛЮЧИТЕЛЬНЫЕ ПОЛОЖЕНИЯ

1. Настоящий Закон, за исключением частей 1-4 статьи 4 настоящего Закона, вступает в силу с 1 января 2023 года.

2. Части 1-4 статьи 4 настоящего Закона вступают в силу по истечении одного месяца после дня вступления в силу настоящего Закона при отсутствии предусмотренной частью 5 статьи 34 Федерального закона "Об общих принципах организации местного самоуправления в Российской Федерации" инициативы граждан о проведении местного референдума по вопросу определения структуры органов местного самоуправления Яковлевского муниципального округа.

3. Со дня вступления в силу настоящего Закона и до внесения изменений в законодательство Приморского края, связанных со вступлением в силу настоящего Закона, Яковлевский муниципальный округ участвует в бюджетных, налоговых, гражданских и иных правоотношениях, органы местного самоуправления Яковлевского муниципального округа решают вопросы местного значения, осуществляют установленные полномочия и права, соблюдают требования и исполняют предписания федеральных законов и принятых в соответствии с ними иных нормативных правовых актов Российской Федерации, законов и иных нормативных правовых актов Приморского края наравне с городскими округами и органами местного самоуправления городских округов.

4. Со дня вступления в силу настоящего Закона признать утратившими силу:

1) Закон Приморского края от 6 декабря 2004 года № 188-КЗ "О Яковлевском муниципальном районе";

2) Закон Приморского края от 26 декабря 2019 года № 696-КЗ "О внесении изменений в Закон Приморского края "О Яковлевском муниципальном районе";

3) Закон Приморского края от 6 декабря 2007 года № 168-КЗ "О разграничении имущества, находящегося в муниципальной собственности, между Яковлевским муниципальным районом и поселениями, образованными в границах Яковлевского муниципального района";

4) Закон Приморского края от 15 июня 2009 года № 433-КЗ "О внесении изменений в приложение 1 к Закону Приморского края "О разграничении имущества, находящегося в муниципальной собственности, между

Яковлевским муниципальным районом и поселениями, образованными в границах Яковлевского муниципального района";

5) Закон Приморского края от 22 ноября 2010 года № 706-КЗ "О внесении изменений в приложение 2 к Закону Приморского края "О разграничении имущества, находящегося в муниципальной собственности, между Яковлевским муниципальным районом и поселениями, образованными в границах Яковлевского муниципального района";

6) Закон Приморского края от 7 июня 2012 года № 44-КЗ "О внесении изменений в Закон Приморского края "О разграничении имущества, находящегося в муниципальной собственности, между Яковлевским муниципальным районом и поселениями, образованными в границах Яковлевского муниципального района";

7) Закон Приморского края от 29 апреля 2013 года № 191-КЗ "О внесении изменений в Закон Приморского края "О разграничении имущества, находящегося в муниципальной собственности, между Яковлевским муниципальным районом и поселениями, образованными в границах Яковлевского муниципального района";

8) Закон Приморского края от 12 ноября 2013 года № 297-КЗ "О внесении изменения в приложение 2 к Закону Приморского края "О разграничении имущества, находящегося в муниципальной собственности, между Яковлевским муниципальным районом и поселениями, образованными в границах Яковлевского муниципального района";

9) статью 12 Закона Приморского края от 6 октября 2015 года № 678-КЗ "О внесении изменений в законодательные акты Приморского края о разграничении имущества, находящегося в муниципальной собственности, между муниципальными районами и поселениями, образованными в границах муниципальных районов";

10) Закон Приморского края от 5 мая 2015 года № 619-КЗ "О разграничении объектов муниципальной собственности между сельскими поселениями Яковлевского муниципального района и Яковлевским муниципальным районом";

11) статью 15 Закона Приморского края от 12 февраля 2018 года № 237-КЗ "О внесении изменений в законодательные акты Приморского края о разграничении объектов муниципальной собственности между сельскими поселениями и муниципальными районами, в состав которых они входят";

12) Закон Приморского края от 4 мая 2018 года № 276-КЗ "О внесении изменений в Закон Приморского края "О разграничении объектов муниципальной собственности между сельскими поселениями Яковлевского муниципального района и Яковлевским муниципальным районом";

13) Закон Приморского края от 29 апреля 2019 года № 491-КЗ "О внесении изменений в Закон Приморского края "О разграничении объектов муниципальной собственности между сельскими поселениями Яковлевского муниципального района и Яковлевским муниципальным районом";

14) Закон Приморского края от 4 августа 2020 года № 861-КЗ "О внесении изменений в приложение 4 к Закону Приморского края "О разграничении объектов муниципальной собственности между сельскими

поселениями Яковлевского муниципального района и Яковлевским муниципальным районом";

15) Закон Приморского края от 20 июля 2021 года № 1097-КЗ "О внесении изменений в приложение 5 к Закону Приморского края "О разграничении объектов муниципальной собственности между сельскими поселениями Яковлевского муниципального района и Яковлевским муниципальным районом";

16) Закон Приморского края от 29 ноября 2021 года № 25-КЗ "О внесении изменений в приложение 5 к Закону Приморского края "О разграничении объектов муниципальной собственности между сельскими поселениями Яковлевского муниципального района и Яковлевским муниципальным районом".

5. Думе Яковлевского муниципального округа обеспечить принятие муниципальных правовых актов, предусмотренных частью 2 статьи 3 настоящего Закона, в течение трех месяцев со дня формирования Думы Яковлевского муниципального округа.

Исполняющая обязанности
Губернатора края



В.Г. Щербина

г. Владивосток
5 декабря 2022 года
№ 247-КЗ

Приложение 1
к Закону
Приморского края
от 05.12.2022 № 247-КЗ

Описание местоположения границ Яковлевского муниципального округа

Номер точки	Координаты в системе координат МСК-25, зона 2		Координаты в системе координат WGS-84		Описание прохождения границы муниципального образования*
	X	Y	широта	долгота	
1	2	3	4	5	6
1	555242.20	2289311.49	44°52'53.20"	133°34'57.19"	От точки, расположенной на береговой линии левого берега реки Уссури, у подножья горы Утес - высота с отметкой 257,5 (стык границ Яковлевский муниципальный округ - Спасский муниципальный район - Кировский муниципальный район) граница идет в общем юго-восточном направлении вверх по течению по середине русел рек: сначала - Уссури, затем - ее правого рукава до места их слияния, далее - по середине русла реки Уссури до точки места впадения в реку Уссури общего русла ручьев Красный Большой и Красный Малый, затем граница идет севернее урочища Степное, по середине реки Уссури до точки стыка границ Яковлевский муниципальный округ - Кировский муниципальный район - Чугуевский муниципальный округ
2	533192.36	2319842.62	44°40'58.17"	133°58'05.22"	Граница идет в общем юго-западном направлении по водоразделу хребта Восточный Синий, через высоты с отметками 580,2; 600,6; 579,7; 520,1; 481,5; 510,4
3	514595.54	2308375.42	44°30'56.52"	133°49'23.41"	Граница идет в общем северо-западном направлении до вершины с отметкой 711,4 - гора Малая Синюха
4	515592.94	2304559.84	44°31'28.96"	133°46'30.68"	Граница идет в общем северном направлении по водоразделу хребта Восточный Синий, через высоты с отметками 648,4; 499,6; 377,2; 695,5; 886,5; 942,6 - вершина горы Синия; 661,0;
5	487853.90	2300986.92	44°16'30.33"	133°43'48.67"	

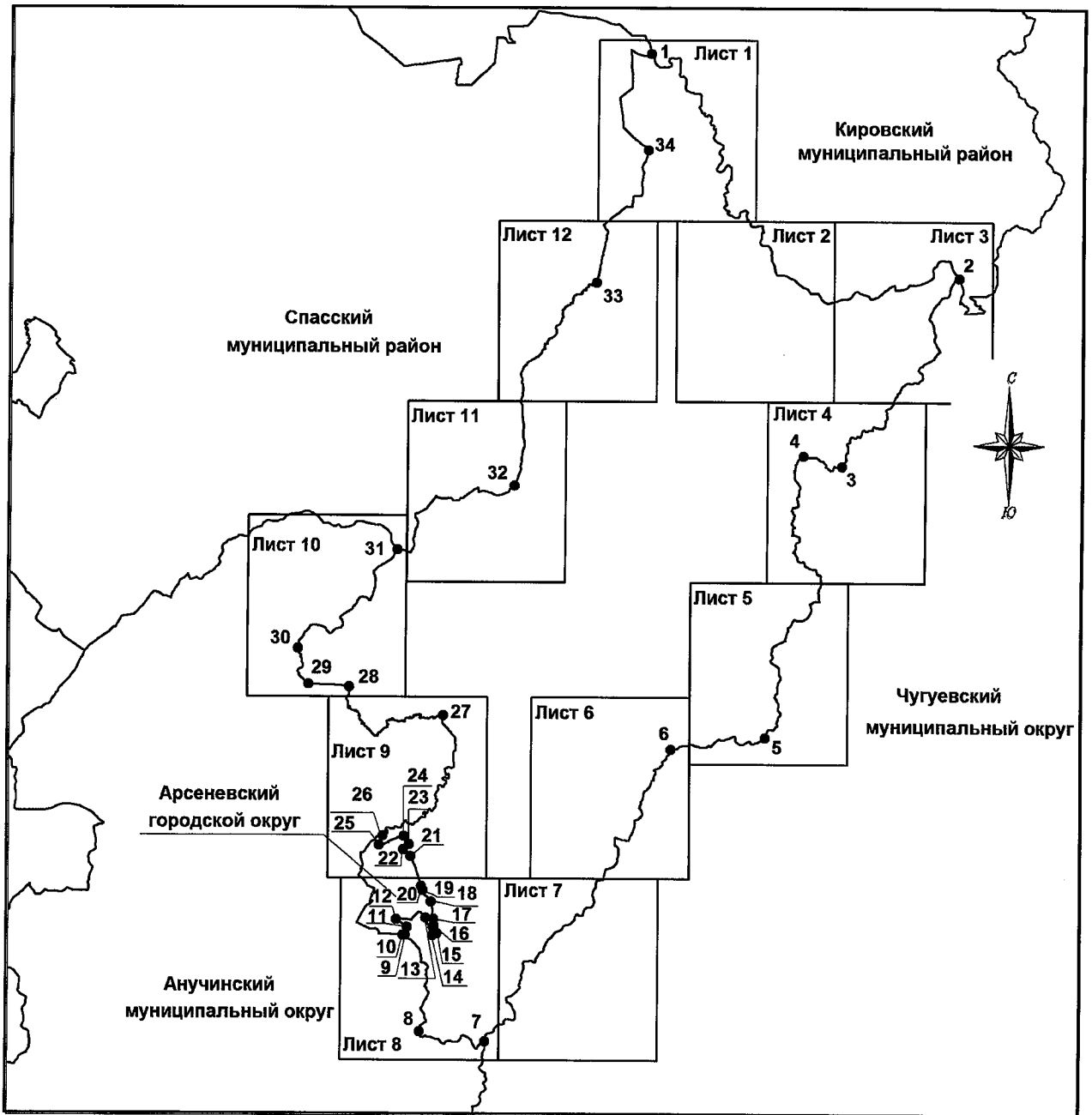
1	2	3	4	5	6
					693,6 - вершина горы Еловая, до высоты с отметкой 511,0
					Граница идет по водоразделу хребта Восточный Синий в общем западном направлении, пересекая автомобильную дорогу А-181 Уссурийск - Рудная Пристань, через высоты с отметками 431,0; 553,7; 649,1 до высоты с отметкой 660,1
6	486706.86	2291678.46	44°15'53.00"	133°36'48.99"	Граница идет по водоразделу хребта Восточный Синий в общем юго-западном направлении, через высоты с отметками 546,7; 583,2 - вершина горы Шурфовая; 570,0; 477,0; 501,0; 474,0; 646,4; 750,0; 738,2 до точки стыка границ Анучинский муниципальный округ - Яковлевский муниципальный округ - Чугуевский муниципальный округ
7	457982.10	2273483.00	44°00'20.80"	133°23'13.84"	Граница идет по водоразделу хребта Восточный Синий в западном направлении через высоты с отметками 935,0; 977,4
8	458948.24	2267015.64	44°00'51.16"	133°18'23.31"	Граница проходит в общем северном направлении по водоразделу между реками Таежка с юго-запада и Дачная с востока, через высоты с отметками 579,7; 757,5; 738,2 до высоты с отметкой 410,1 - точка стыка границ Анучинского муниципального округа - Яковлевского муниципального округа - Арсеньевского городского округа
9	468433.07	2265348.34	44°05'58.18"	133°17'06.23"	Граница идет от высоты с отметкой 410,1 в восточном направлении по прямой
10	468424.70	2265566.00	44°05'57.95"	133°17'16.02"	Граница идет в северо-восточном направлении по прямой, пересекая линию электропередачи (далее - ЛЭП)
11	469191.48	2265745.99	44°06'22.82"	133°17'23.93"	Граница идет в северо-западном направлении по ломаной прямой, вниз по склону сопки
12	469946.02	2264700.44	44°06'47.09"	133°16'36.74"	Граница идет в общем восточном направлении по ломаной прямой
13	470099.46	2267607.07	44°06'52.54"	133°18'47.41"	Граница идет в общем юго-восточном направлении по хребту сопки
14	468343.60	2268250.10	44°05'55.76"	133°19'16.71"	Граница идет в северо-восточном направлении по прямой, пересекая реку Дачная
15	468557.20	2268732.34	44°06'02.75"	133°19'38.34"	Граница идет в северо-западном направлении вдоль дороги к водохранилищу
16	469318.14	2268420.58	44°06'27.36"	133°19'24.16"	

1	2	3	4	5	6
					Граница идет в общем северном направлении вдоль дороги к водохранилищу, далее - пересекает ее
17	469968.08	2268353.77	44°06'48.40"	133°19'21.02"	Граница идет в северном направлении вдоль подножия горы Обзорная
18	471671.34	2268118.09	44°07'43.55"	133°19'10.05"	Граница идет в северо-западном направлении по ломаной прямой
19	472797.53	2267286.20	44°08'19.90"	133°18'32.38"	Граница идет в общем северо-западном направлении по просеке ЛЭП
20	473183.81	2267163.15	44°08'32.40"	133°18'26.76"	Граница идет в общем северо-западном направлении, пересекает ЛЭП, далее граница идет, пересекая автомобильную дорогу Осиновка - Рудная Пристань, по ручью Суличевского
21	476114.54	2266069.34	44°10'07.17"	133°17'36.87"	Граница идет в северо-западном направлении по ручью Суличевского
22	476770.80	2265358.35	44°10'28.31"	133°17'04.71"	Граница идет в северо-восточном направлении по юго-восточной окраине частного сектора, по ломаной прямой
23	477282.92	2265899.34	44°10'44.99"	133°17'28.95"	Граница идет в северо-западном направлении, пересекает автомобильную дорогу Арсеньев - Старосысоевка, по северо-восточной окраине частного сектора, по ломаной прямой
24	478124.70	2265433.44	44°11'12.19"	133°17'07.77"	Граница идет в общем юго-западном направлении по южной стороне железной дороги Сибирцево - Новочугуевка, пересекает ручей Суличевского, далее идет, огибая северную окраину частного сектора
25	477225.39	2262994.60	44°10'42.62"	133°15'18.19"	Граница идет в общем северо-восточном направлении по юго-восточной стороне грунтовой дороги, затем - в северном направлении по полевой дороге до точки стыка границ Аучинский муниципальный округ - Яковлевский муниципальный округ - Арсеньевский городской округ
26	478145.70	2263314.99	44°11'12.50"	133°15'32.38"	Граница идет в общем северо-восточном направлении по середине реки Арсеньевка, затем идет по середине ручья без названия, далее идет по каналу до точки, расположенной на канале, пересекающем реку Синегорка
27	490023.27	2269217.54	44°17'38.28"	133°19'55.64"	Граница идет в общем северо-западном направлении по

1	2	3	4	5	6
28	492790.25	2259995.58	44°19'06.31"	133°12'58.91"	середине реки Синегорска, далее идет по каналу, затем - вверх по течению ручья Изотов Ключ
29	493025.87	2255981.05	44°19'13.11"	133°09'57.68"	Граница идет в западном направлении по прямой, пересекая ручьи Кошелев Ключ, Белоногов
30	496547.17	2254909.87	44°21'06.95"	133°09'08.25"	Граница идет в общем северо-западном направлении по середине ручья Белоногов, далее идет вверх по скату водораздела
31	506236.32	2264585.60	44°26'22.78"	133°16'22.75"	Граница идет в общем северо-восточном направлении через высоты с отметками 434,2; 507,0 по водоразделу между бассейнами рек Левая Синегорка с запада и Арсеньевка с востока, через высоты с отметками 526,0; 1011,2 - вершина горы Синяя Сопка; 1137,6; затем идет по водоразделу до точки стыка границ Спасского муниципального района - Анучинского муниципального округа - Яковлевского муниципального округа
32	512619.02	2276085.51	44°29'51.25"	133°25'01.70"	Граница идет в общем северо-восточном направлении по водоразделу бассейнов рек Яковлевка на юге и Пятигорка на севере, через высоты с отметками 1087,3 - вершина горы Острая; 880,1; 1031,6; 798,8, затем - вдоль Безымянного ручья (левого притока реки Черная Речка) до точки пересечения с автомобильной дорогой А-180 Спасск-Дальний - Варфоломеевка
33	532678.28	2284068.27	44°40'41.88"	133°31'00.81"	Граница идет в общем северо-восточном направлении вдоль русел рек Черная Речка, Ильинка, Пятигорка, Заблуждение до середины русла реки Заблуждение
34	545700.40	2289078.61	44°47'44.08"	133°34'47.31"	Граница идет в северо-восточном направлении, огибая с востока хребет Суслова, сопки Шибановская, Круглая, обходя хребет Бельцовские Сопки, идет по середине русла реки Арсеньевка до точки середины русла реки Арсеньевка
1	555242.20	2289311.49	44°52'53.20"	133°34'57.19"	Граница идет в общем северном направлении, пересекая ручей Молчанова, огибая с западной стороны село Бельцово, пересекая ручьи Беспаятный, Утесный, по левому берегу реки Уссури, огибая гору Утес, до точки стыка границ Яковлевский муниципальный округ - Спасский муниципальный район - Кировский муниципальный район

*При описании границ Яковлевского муниципального округа использовались карты масштаба 1:1000000 следующих номенклатур: L-53-136 (состояние местности на 1999 год, издание 2010 года), L-53-135 (состояние местности на 1996 год, издание 2002 года), L-53-124 (состояние местности на 1999 год, издание 2003 года), L-53-123 (состояние местности на 1999 год, издание 2004 года), L-53-112 (состояние местности на 1999 год, издание 2004 года), L-53-111 (состояние местности на 1999 год, издание 2010 года), K-53-3 (состояние местности на 1977 год, издание 1984 года).

Общая схема границ Яковлевского муниципального округа



М 1:600000

Условные обозначения:




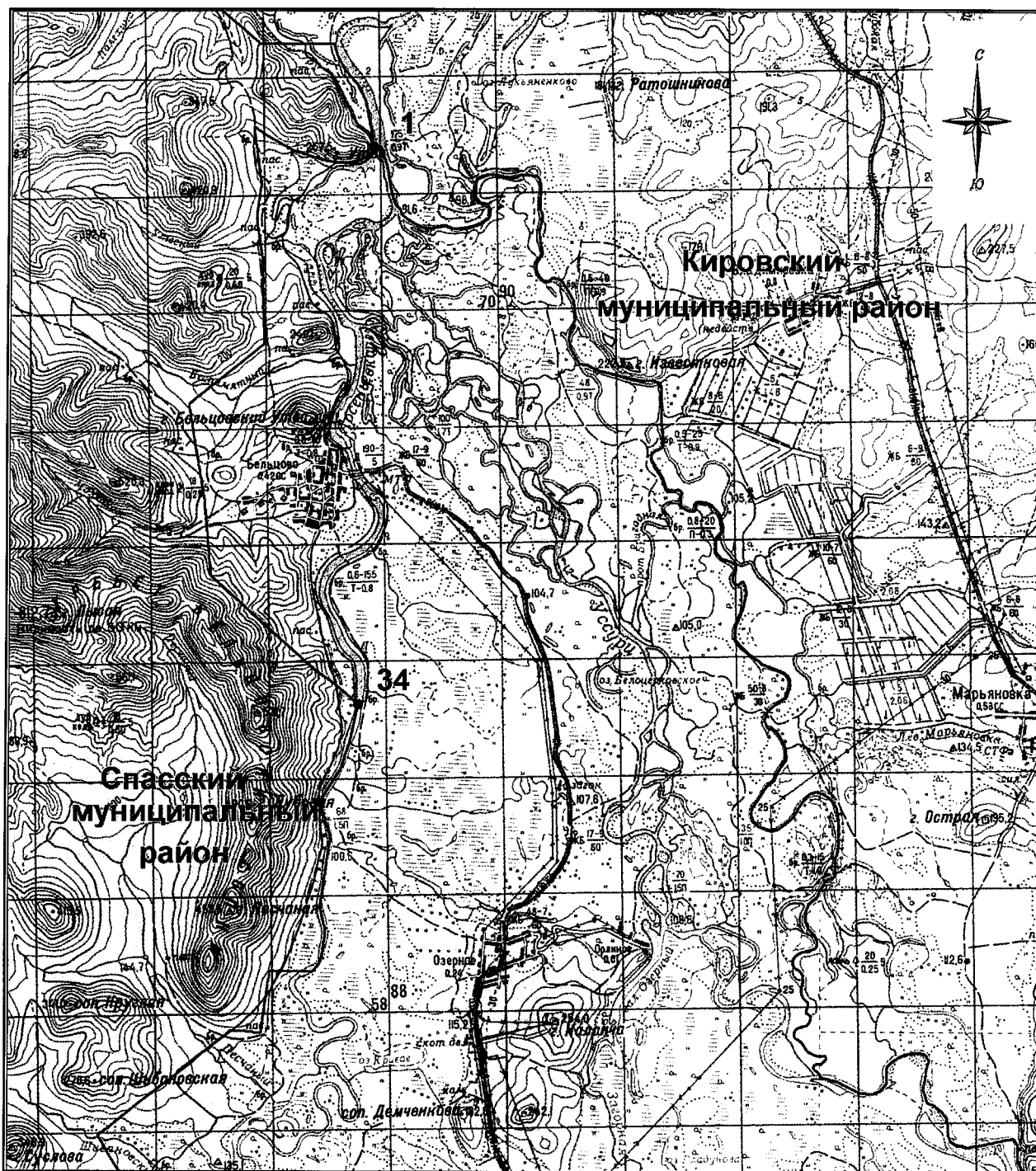
-  - границы Яковлевского муниципального округа
-  - характерная точка границ Яковлевского муниципального округа
- 1 - номер характерной точки границ Яковлевского муниципального округа
- Лист 1 - номер выносного листа
-  - граница стыка смежных муниципальных образований

Схема границ Яковлевского муниципального округа



М 1:100000

Условные обозначения:





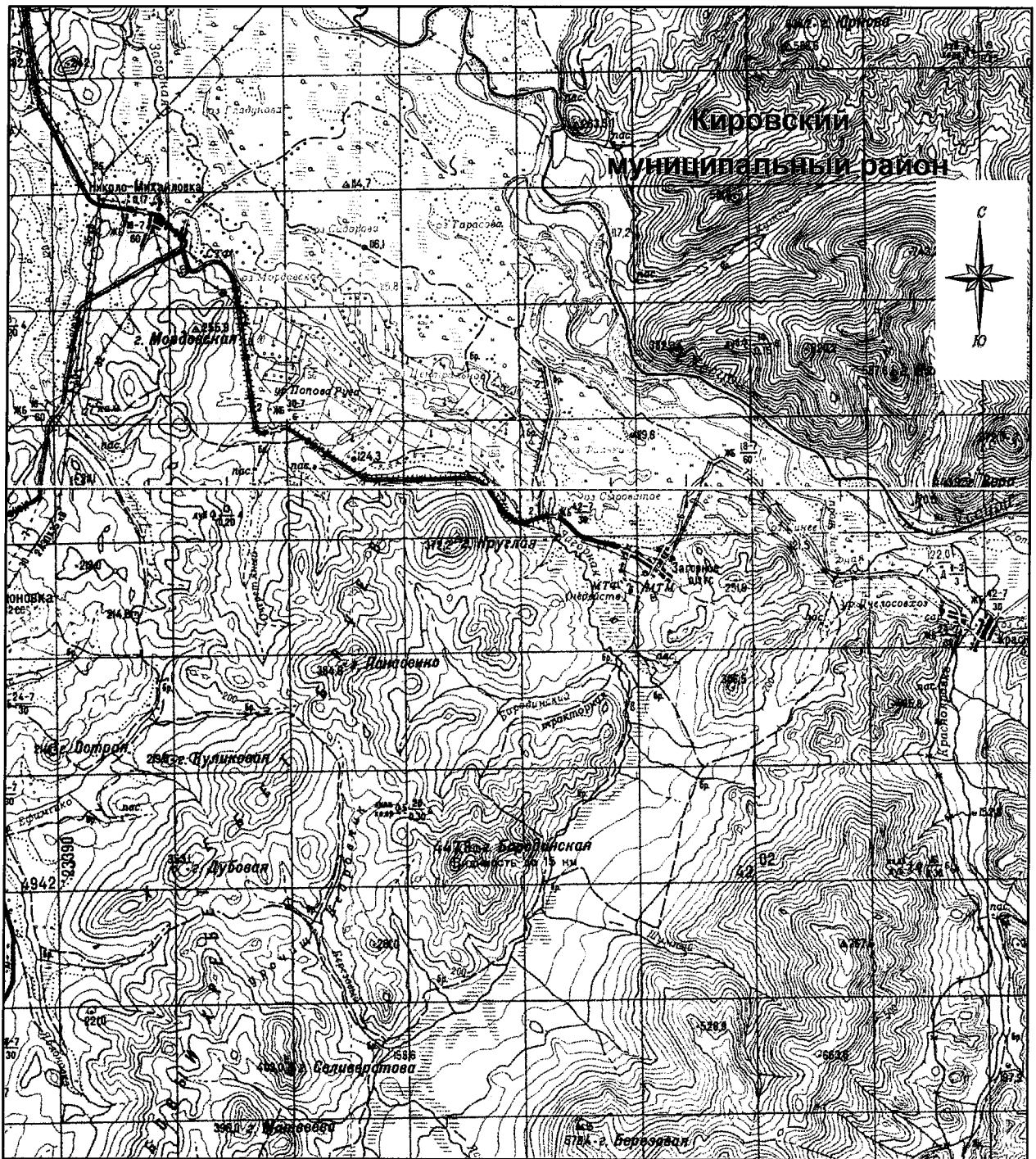
-  - границы Яковлевского муниципального округа
-  - характерная точка границ Яковлевского муниципального округа
-  - номер характерной точки границ Яковлевского муниципального округа
-  - граница стыка смежных муниципальных образований

Схема границ Яковлевского муниципального округа

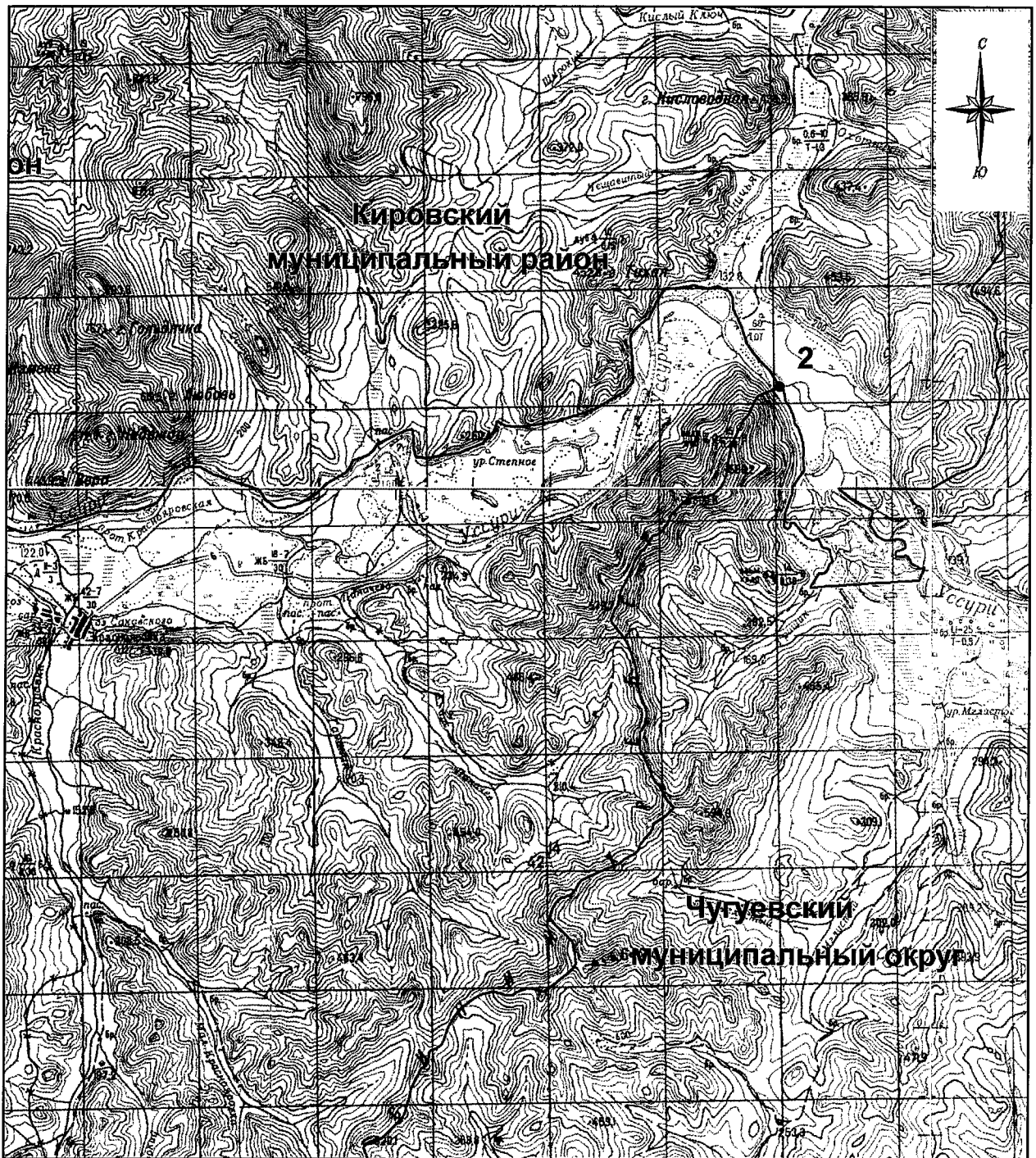


М 1:100000

Условные обозначения:

- - границы Яковлевского муниципального округа
- - характерная точка границ Яковлевского муниципального округа
- 1 - номер характерной точки границ Яковлевского муниципального округа
- - граница стыка смежных муниципальных образований

Схема границ Яковлевского муниципального округа

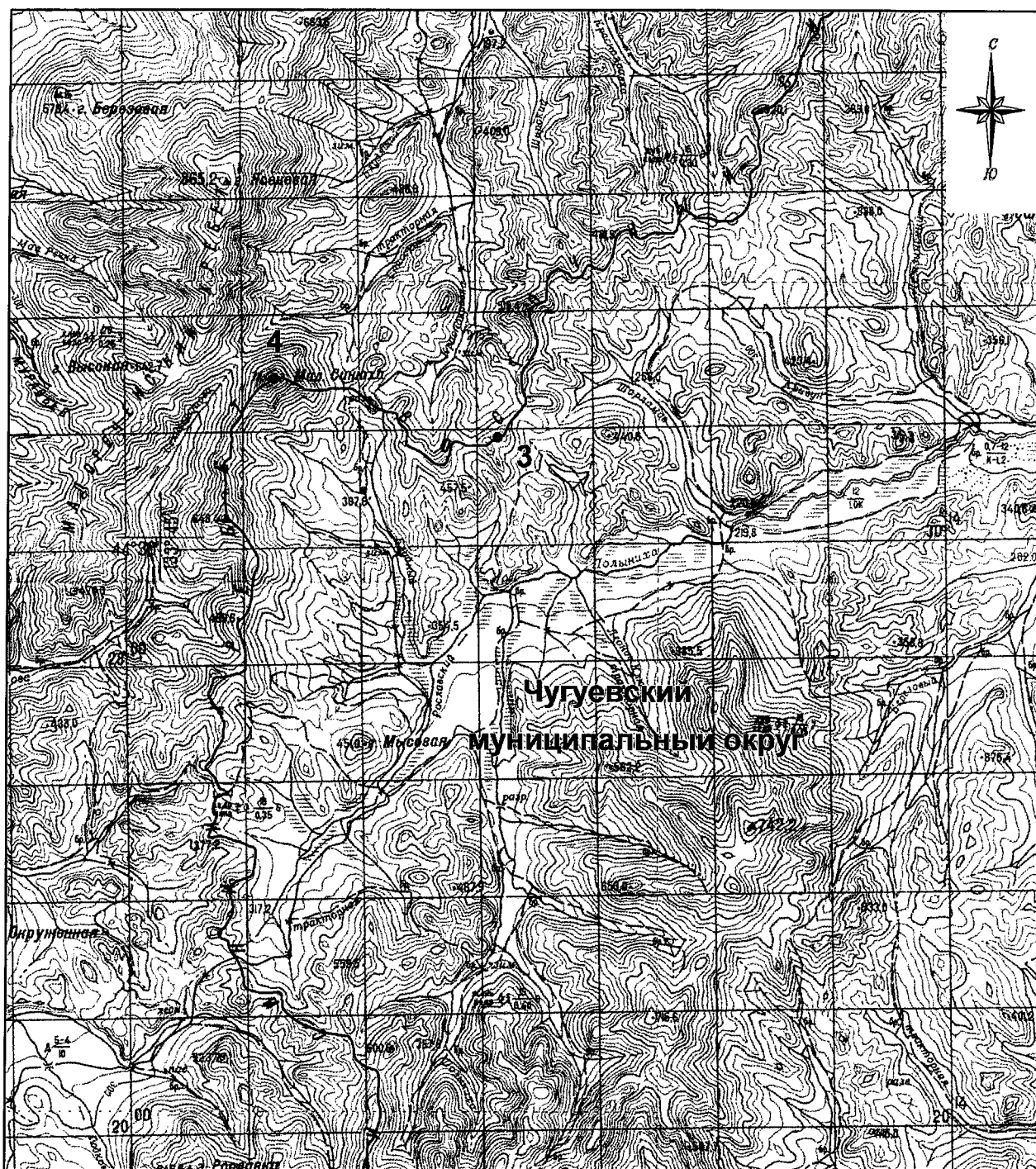


М 1:100000

Условные обозначения:

- - границы Яковлевского муниципального округа
- - характерная точка границ Яковлевского муниципального округа
- 1 - номер характерной точки границ Яковлевского муниципального округа
- - граница стыка смежных муниципальных образований

Схема границ Яковлевского муниципального округа



М 1:100000

Условные обозначения:




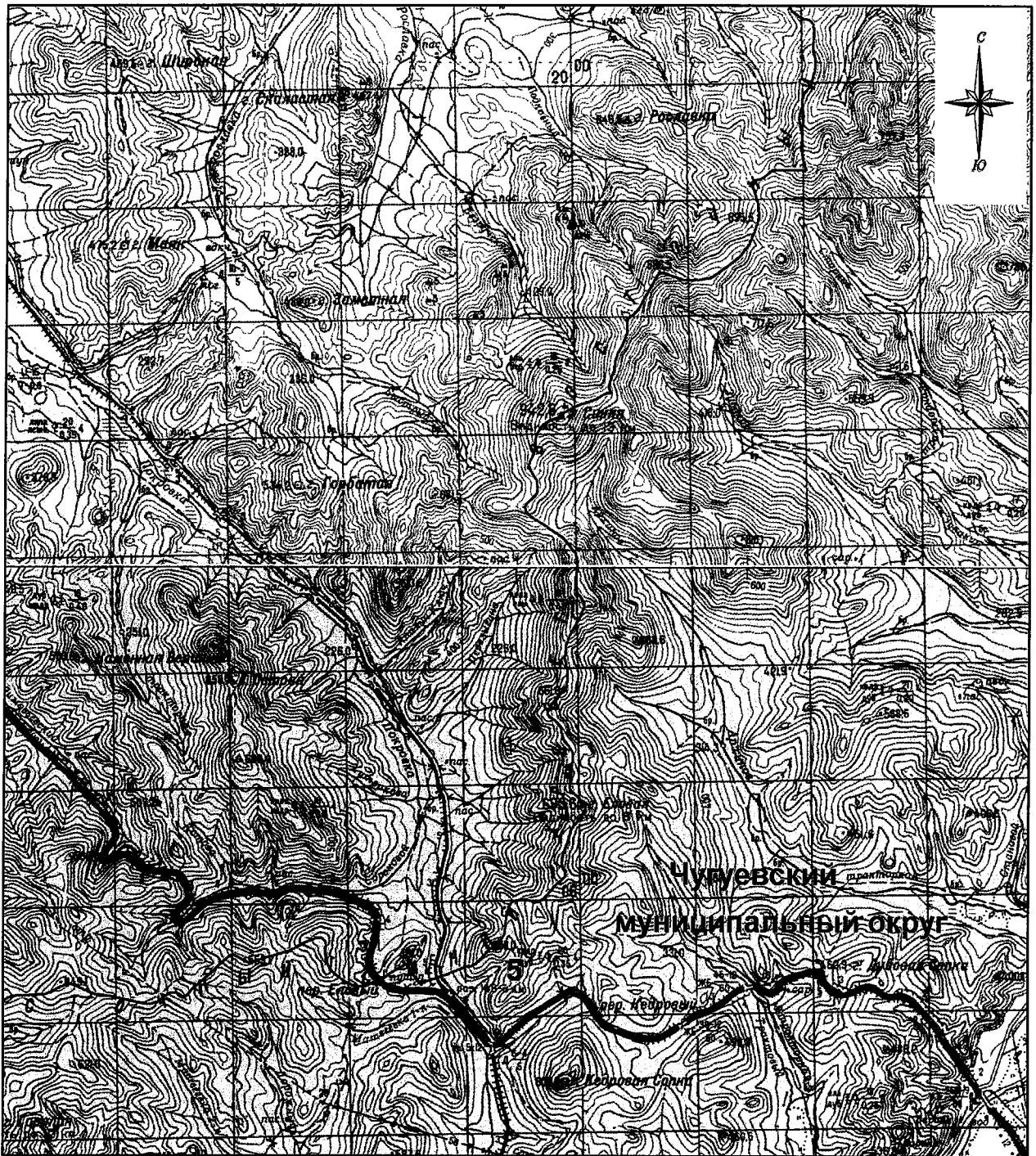
-  - границы Яковлевского муниципального округа
-  - характерная точка границ Яковлевского муниципального округа
- 1 - номер характерной точки границ Яковлевского муниципального округа
-  - граница стыка смежных муниципальных образований

Схема границ Яковлевского муниципального округа



М 1:100000

Условные обозначения:




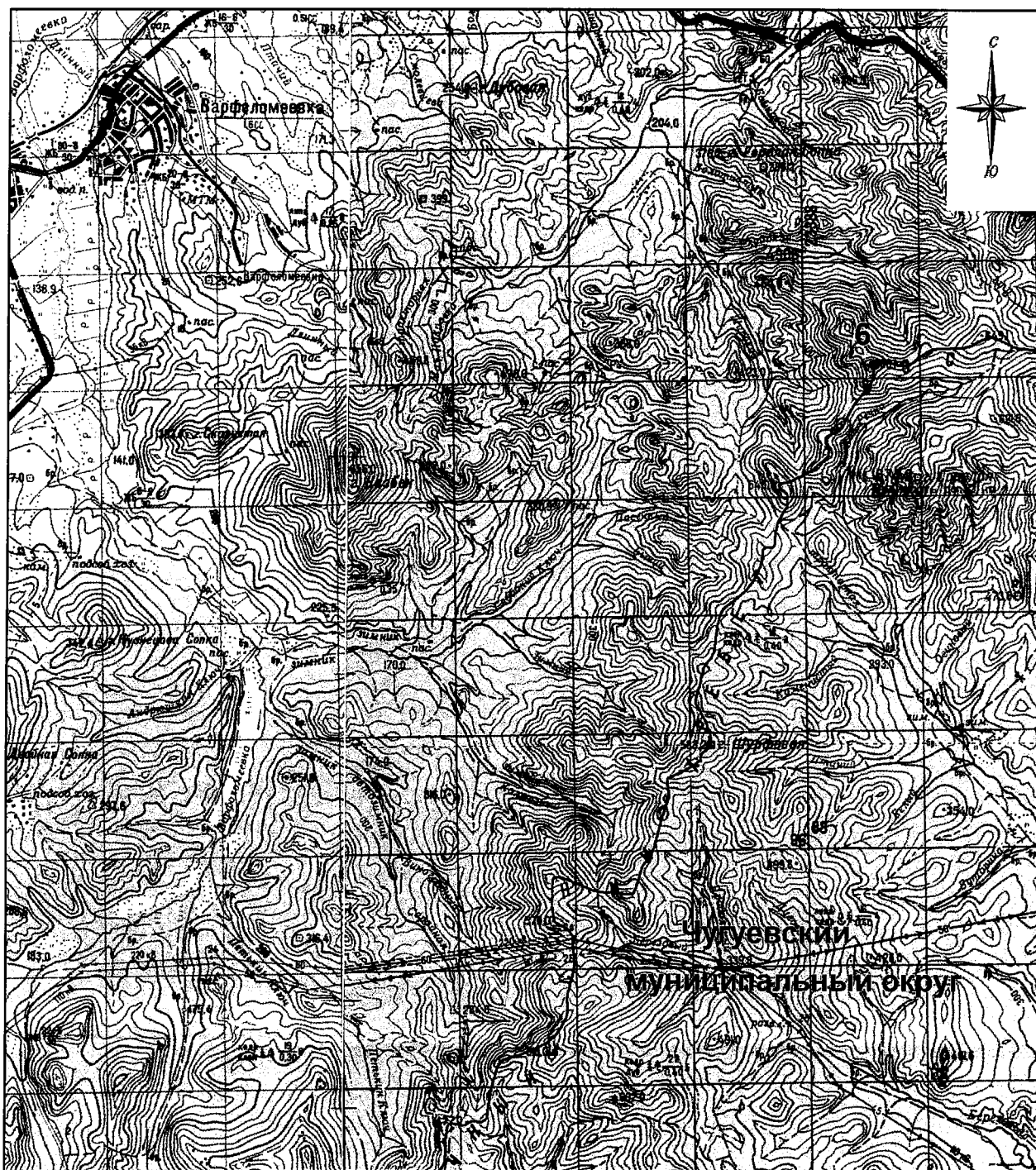
-  - границы Яковлевского муниципального округа
-  - характерная точка границ Яковлевского муниципального округа
- 1 - номер характерной точки границ Яковлевского муниципального округа
-  - граница стыка смежных муниципальных образований

Схема границ Яковлевского муниципального округа



М 1:100000

Условные обозначения:





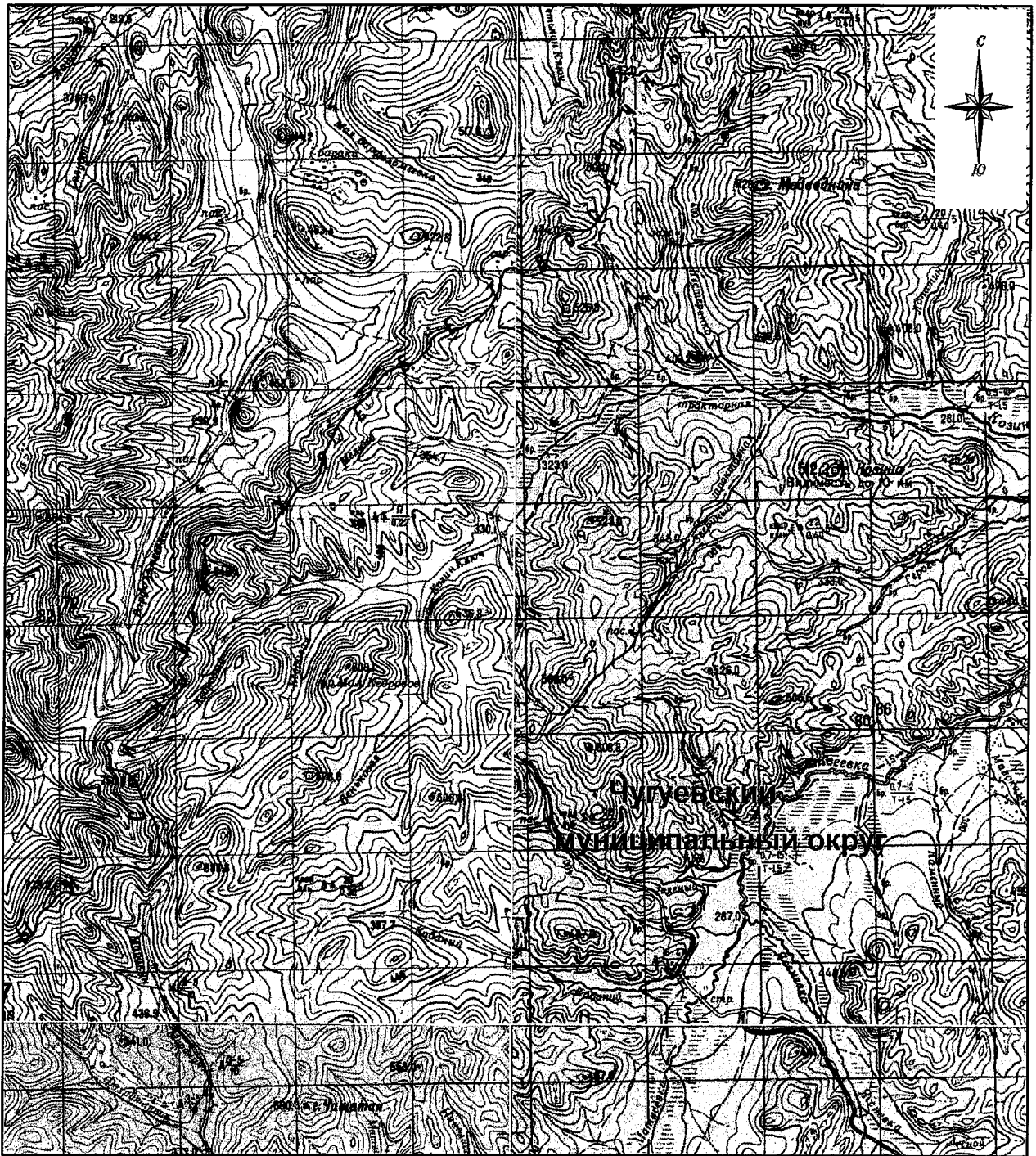
-  - границы Яковлевского муниципального округа
-  - характерная точка границ Яковлевского муниципального округа
-  - номер характерной точки границ Яковлевского муниципального округа
-  - граница стыка смежных муниципальных образований

Схема границ Яковлевского муниципального округа

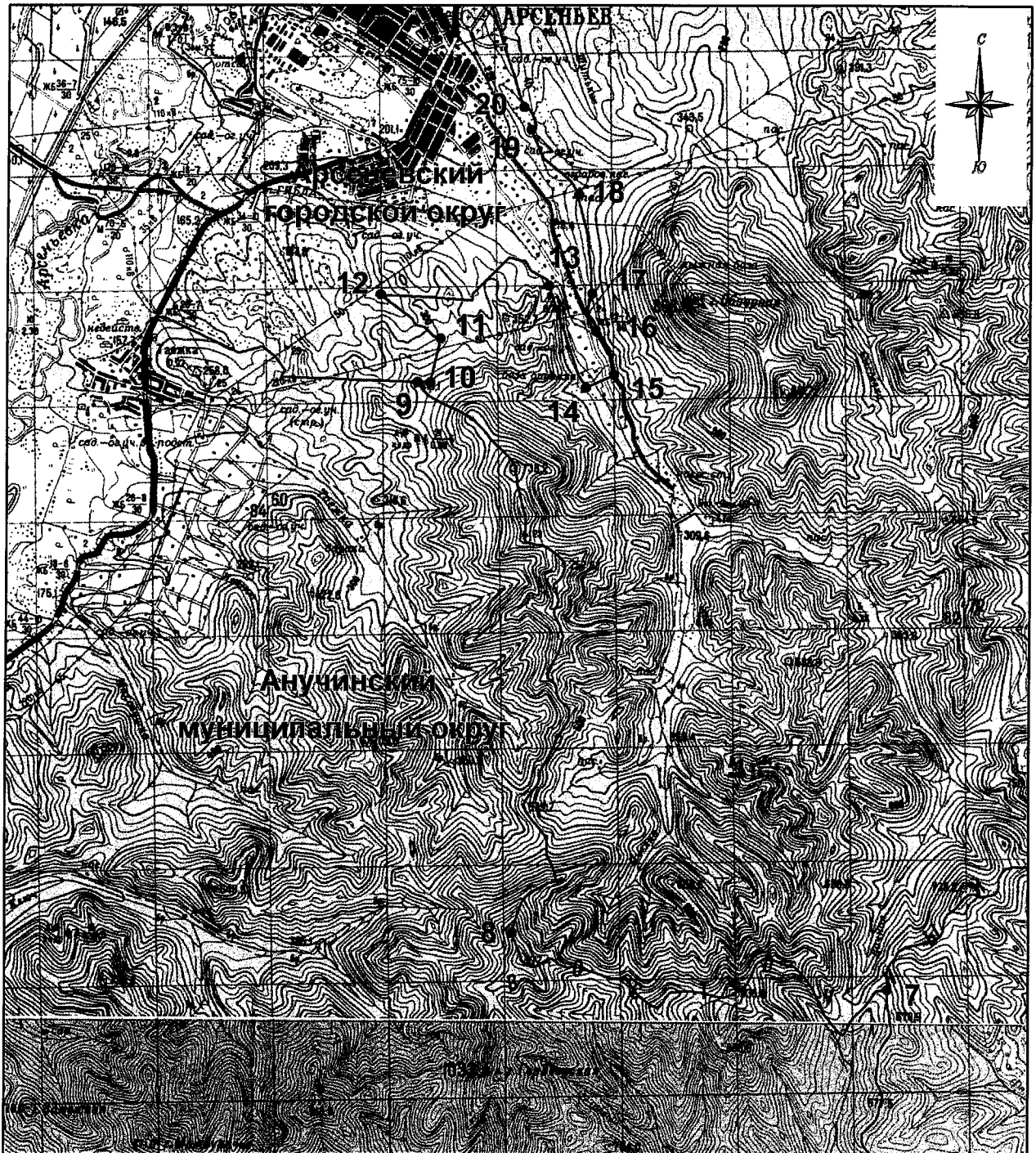


М 1:100000

Условные обозначения:

- - границы Яковлевского муниципального округа
- - характерная точка границ Яковлевского муниципального округа
- 1 - номер характерной точки границ Яковлевского муниципального округа
- - граница стыка смежных муниципальных образований

Схема границ Яковлевского муниципального округа

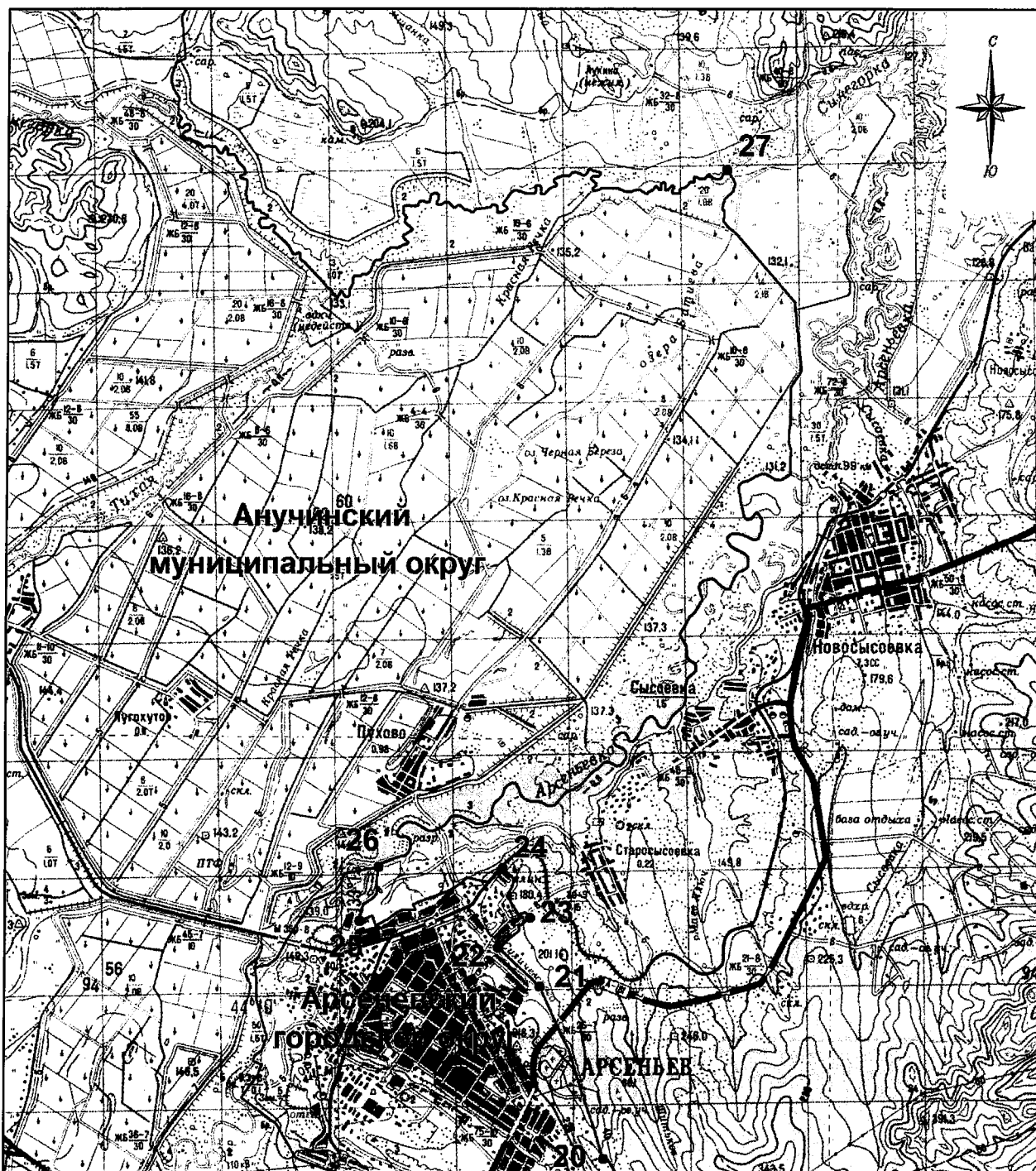


М 1:100000

Условные обозначения:

- - границы Яковлевского муниципального округа
- - характерная точка границ Яковлевского муниципального округа
- 1 - номер характерной точки границ Яковлевского муниципального округа
- - граница стыка смежных муниципальных образований

Схема границ Яковлевского муниципального округа



М 1:100000

Условные обозначения:





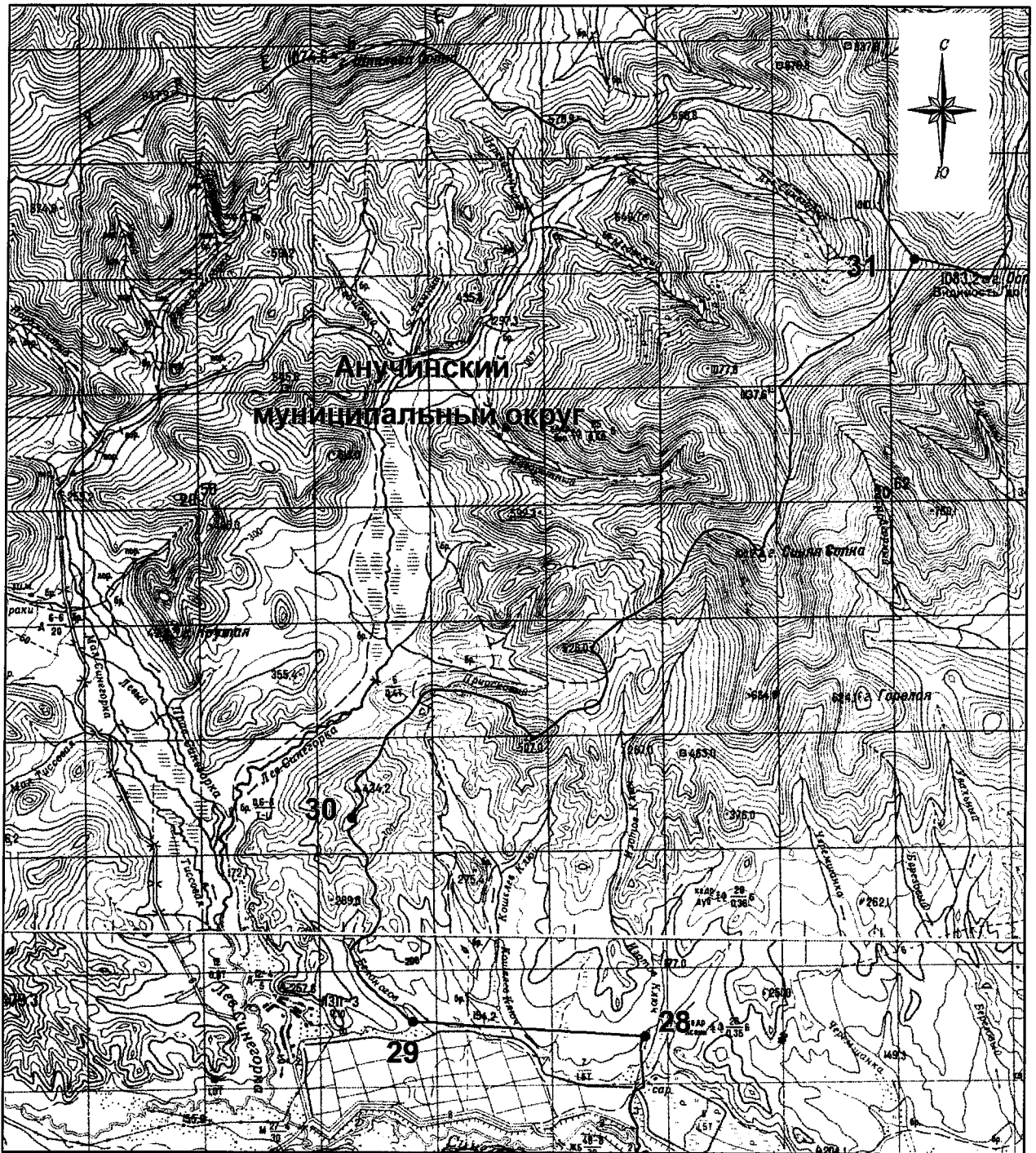
-  - границы Яковлевского муниципального округа
-  - характерная точка границ Яковлевского муниципального округа
-  - номер характерной точки границ Яковлевского муниципального округа
-  - граница стыка смежных муниципальных образований

Схема границ Яковлевского муниципального округа



М 1:100000

Условные обозначения:




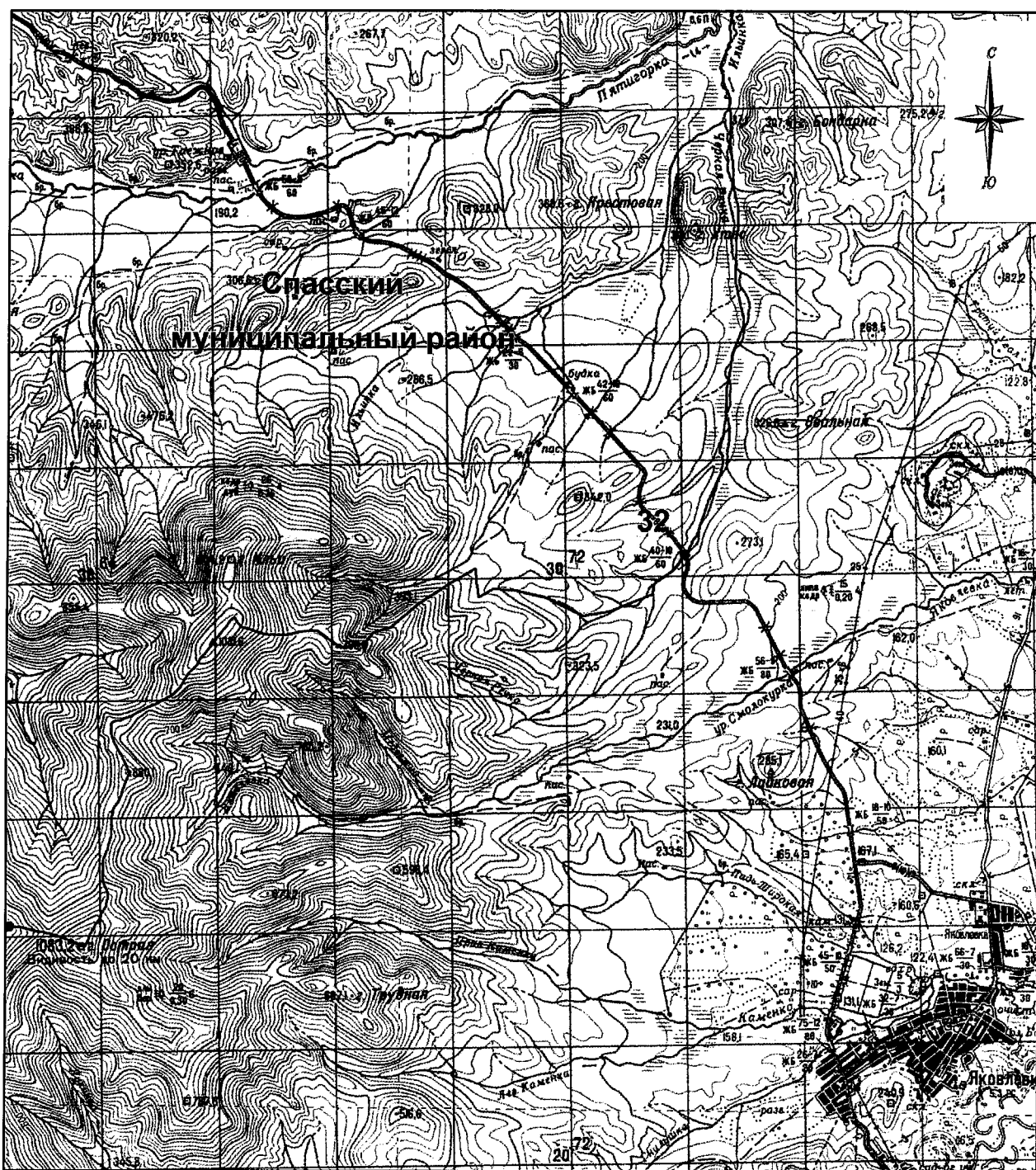
-  - границы Яковлевского муниципального округа
-  - характерная точка границ Яковлевского муниципального округа
- 1 - номер характерной точки границ Яковлевского муниципального округа
-  - граница стыка смежных муниципальных образований

Схема границ Яковлевского муниципального округа

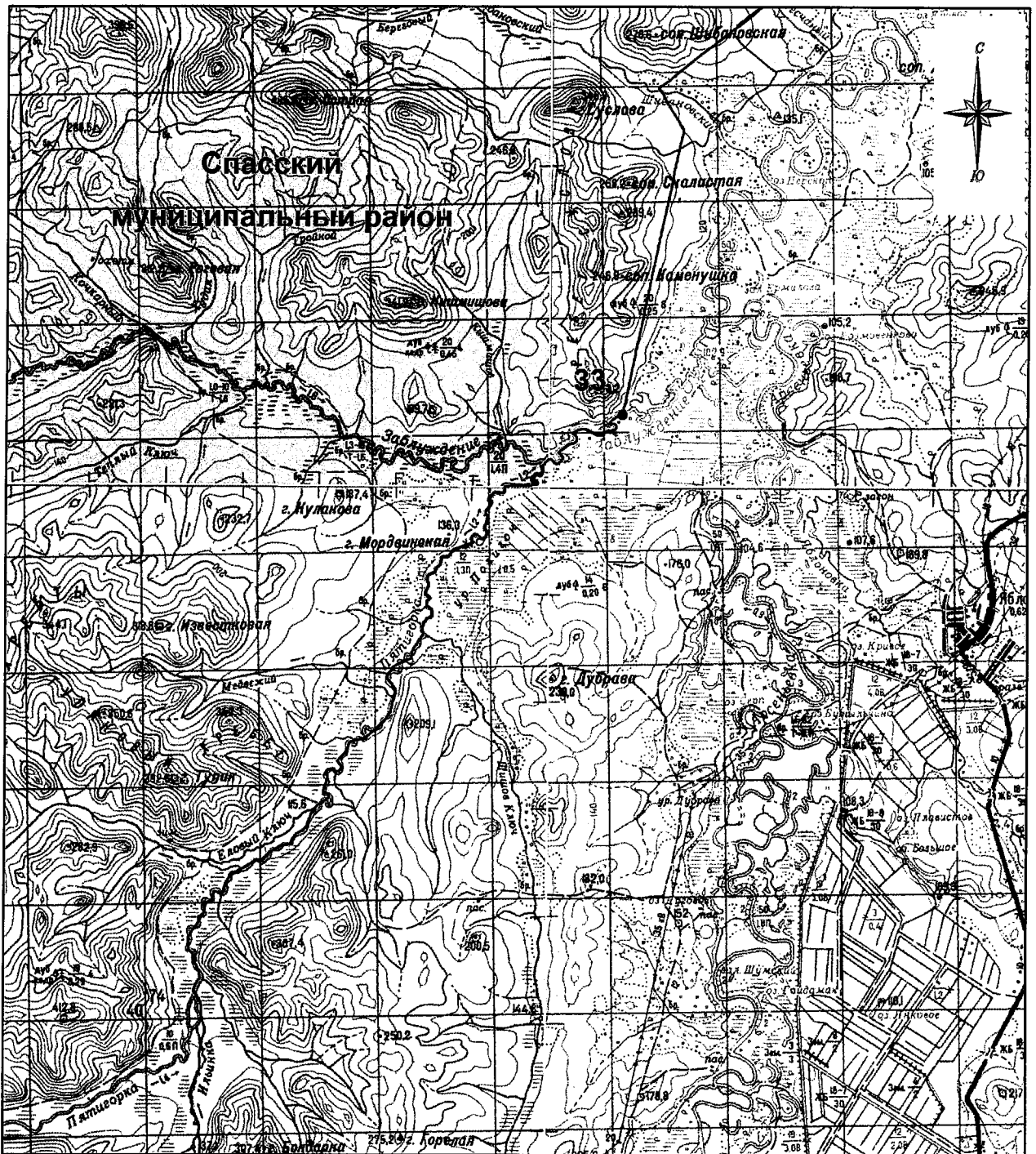


М 1:100000

Условные обозначения:

- - границы Яковлевского муниципального округа
- - характерная точка границ Яковлевского муниципального округа
- 1 - номер характерной точки границ Яковлевского муниципального округа
- - граница стыка смежных муниципальных образований

Схема границ Яковлевского муниципального округа



М 1:100000

Условные обозначения:

- - границы Яковлевского муниципального округа
- - характерная точка границ Яковлевского муниципального округа
- 1 - номер характерной точки границ Яковлевского муниципального округа
- - граница стыка смежных муниципальных образований