



**ПРАВИТЕЛЬСТВО
ПРИМОРСКОГО КРАЯ**

ул. Светланская, 22, г. Владивосток, 690110
Телефон: (423) 220-92-20, факс: (423) 220-92-69
E-mail: administration@primorsky.ru
ОКПО 00021733, ОГРН 1022502275168
ИНН/КПП 2540037030/254001001

14.01.2020 № н/61

На № _____ от _____

Председателю
Законодательного Собрания
Приморского края

Ролику А.И.

О проекте закона Приморского
края «О внесении изменений
в Закон Приморского края
«О Партизанском городском округе»

Уважаемый Александр Иванович!

Направляю Вам проект закона Приморского края «О внесении изменений в Закон Приморского края «О Партизанском городском округе» и в целях своевременного исполнения мероприятий «дорожной карты» «Земельные ресурсы и недвижимость» программы «Повышение инвестиционной привлекательности Приморского края в формате внедрения лучших практик национального рейтинга состояния инвестиционного климата в субъектах Российской Федерации» прошу рассмотреть его на очередном заседании Законодательного Собрания Приморского края.

Приложение: 1. Распоряжение Губернатора Приморского края «О внесении на рассмотрение Законодательного Собрания Приморского края проекта закона Приморского края «О внесении изменений в Закон Приморского края «О Партизанском городском округе» - на 1 л. в 1 экз.

Законодательное Собрание
Приморского края
Управление делопроизводства и
ведения электронного документооборота
Входящий № 937-ПР
Дата: 14.01.2020 Время: 17:32

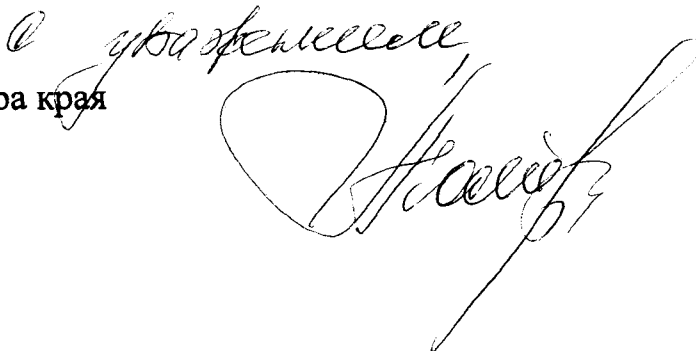
2. Проект закона Приморского края «О внесении изменений в Закон Приморского края «О Партизанском городском округе» - на 14 л. в 1 экз.

3. Пояснительная записка к проекту закона Приморского края «О внесении изменений в Закон Приморского края «О Партизанском городском округе» - на 2 л. в 1 экз.

4. Финансово-экономическое обоснование проекта закона Приморского края «О внесении изменений в Закон Приморского края «О Партизанском городском округе» - на 1 л. в 1 экз.

5. Перечень законодательных актов Приморского края, подлежащих признанию утратившими силу, изменению, приостановлению или принятию в связи с принятием проекта закона Приморского края «О внесении изменений в Закон Приморского края «О Партизанском городском округе» - на 1 л. в 1 экз.

И.о. Губернатора края



А.И. Костенко

Дмитриенко Ирина Владимировна
8(423) 236-4538
dmitrienko_iv@primorsky.ru



3.0

ГУБЕРНАТОР ПРИМОРСКОГО КРАЯ

РАСПОРЯЖЕНИЕ

27 декабря 2019 года

г. Владивосток

№ 370-рг

О внесении на рассмотрение Законодательного Собрания Приморского края проекта закона Приморского края «О внесении изменений в Закон Приморского края «О Партизанском городском округе»

В соответствии со статьей 4 Закона Приморского края «О Законодательном Собрании Приморского края»

1. Внести на рассмотрение Законодательного Собрания Приморского края проект закона Приморского края «О внесении изменений в Закон Приморского края «О Партизанском городском округе».

2. Назначить Дмитриенко Ирину Владимировну, директора департамента земельных и имущественных отношений Приморского края, официальным представителем Губернатора Приморского края при рассмотрении данного вопроса Законодательным Собранием Приморского края.

И.о. Губернатора края



А.А. Волошко

ЗАКОН ПРИМОРСКОГО КРАЯ

О ВНЕСЕНИИ ИЗМЕНЕНИЙ В ЗАКОН ПРИМОРСКОГО КРАЯ «О ПАРТИЗАНСКОМ ГОРОДСКОМ ОКРУГЕ»

Принят Законодательным Собранием Приморского края

СТАТЬЯ 1

Внести в Закон Приморского края от 11 ноября 2004 года № 165-КЗ «О Партизанском городском округе» (Ведомости Законодательного Собрания Приморского края, 2004, № 73, стр. 55; 2012, № 27, стр. 74) следующие изменения:

- 1) приложение 1 к Закону изложить в редакции приложения 1 к настоящему Закону;
- 2) приложение 2 к Закону изложить в редакции приложения 2 к настоящему Закону;

СТАТЬЯ 2

Настоящий Закон вступает в силу со дня его официального опубликования.

Губернатор края

О.Н. Кожемяко

Приложение 1
к Закону Приморского края

«Приложение 1
к Закону Приморского края
от 11.11.2004 № 165-КЗ

**Описание местоположения границ
Партизанского городского округа**

Номер точки	Координаты в системе координат МСК-25, зона 2		Координаты в системе координат WGS-84		Описание прохождения границ муниципального образования*
	X	Y	Широта	Долгота	
1	2	3	4	5	6
1	390545.19	2234364.64	43°23'47.15"	132°54'27.52"	От точки стыка границ Партизанский городской округ – Анучинский муниципальный округ – Шкотовский муниципальный район, расположенной на высоте с отметкой 1241,8 – вершина горы Лысая, граница идет в общем северо-восточном направлении по границе земельного участка с кадастровым номером 25:33:000000:61 (контур 17) по водоразделу гор Пржевальского до точки стыка границ Партизанский городской округ – Партизанский муниципальный район – Анучинский муниципальный округ, расположенной на высоте с отметкой 1240,6 – вершина горы Купол.
2	395991.08	2244318.83	43°26'46.49"	133°01'47.82"	
3	399663.45	2259337.83	43°28'48.95"	133°12'54.75"	От точки стыка границ Партизанский городской округ – Партизанский муниципальный район – Анучинский муниципальный округ граница идет в общем восточном направлении по водоразделу отрога гор Пржевальского по границе земельного участка с кадастровым номером 25:33:000000:61 (контур 17), через высоты с отметками 1125, 6 – вершина горы Сторожевая, 836,0, 926,5 до точки, расположенной на южной

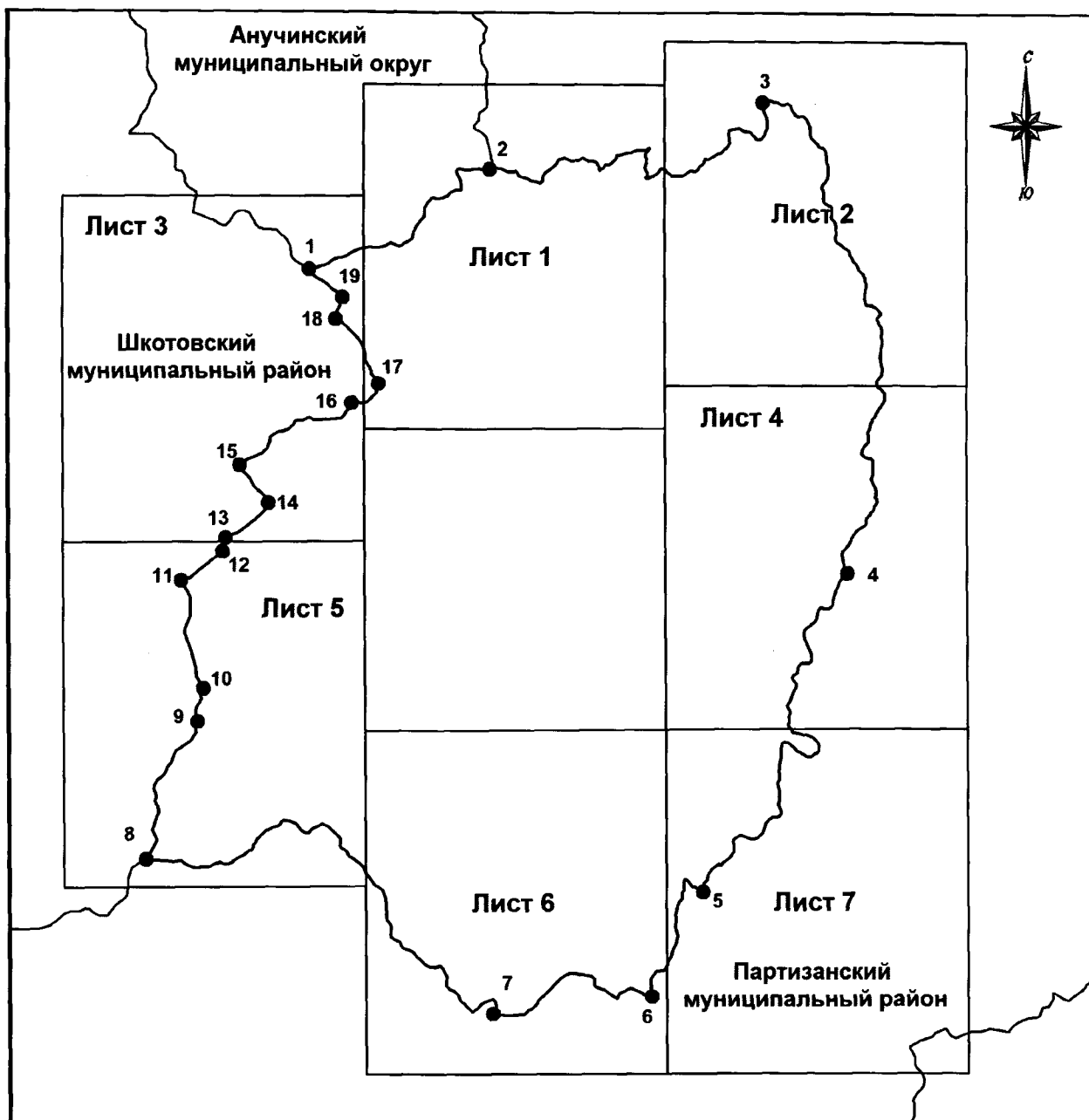
1	2	3	4	5	6
					оконечности плато вершины горы Советская, в 4,2 км к юго-западу от высоты с отметкой 747,0 – вершина горы Змеиная, в 4,4 км к северо-западу от высоты с отметкой 835,5 – вершина горы Комсомолка, в 3,0 км к северо-востоку от высоты с отметкой 828,0.
4	373882.11	2263983.95	43°14'54.43"	133°16'27.57"	От указанной точки граница идет в общем юго-восточном направлении по водоразделу отрога гор Пржевальского через высоты с отметками 846,0, 835,5 – вершина горы Комсомолка, 511,8, 866,1, 836,5, 668,3, 487,6, далее по границе земельного участка с кадастровым номером 25:33:000000:61 (контур 17), по водоразделу отрога гор Пржевальского до горы Советская, через высоты с отметками 519,1, 663,8 – вершина горы Белая, 626,0, 576,9 до точки, расположенной в 1,2 км к востоку от высоты с отметкой 427,5 – вершина горы Дудкина.
5	356531.65	2255971.58	43°05'30.69"	133°10'37.36"	Далее - граница идет в общем южном направлении по водоразделу до точки, расположенной на середине реки Партизанская, в месте разделения ее вниз по течению на три рукава, далее по середине русла реки Партизанская до точки, расположенной на оси железнодорожного моста, в 1,7 км к юго-западу от высоты с отметкой 241,8, в 2,6 км к юго-востоку от высоты с отметкой 284,0.
6	350824.46	2253148.42	43°02'25.15"	133°08'34.27"	Далее - граница идет в общем северо-западном направлении до точки, расположенной в 2,9 км к востоку от высоты с отметкой 258,9, в 1,8 км к юго-западу от высоты с отметкой 241,8, далее - в общем юго-западном направлении по середине русла реки Постышевка до точки впадения ее в реку Партизанская, затем граница идет в южном направлении, пересекая автомобильный мост возле водохранилища до точки, расположенной на середине основного русла реки Партизанская, расположенной в 1,8 км к востоку от высоты с отметкой 265,6, в 5,0 км к северо-западу от высоты с отметкой 279,5.
7	349900.00	2244399.58	43°01'53.08"	133°02'08.11"	От указанной точки граница идет в общем западном направлении, пересекая линии электропередачи, через высоту с отметкой 265,6, далее - вновь пересекая линии электропередачи по водоразделу юго-западной стороны пади Липовая Северная через высоту с

1	2	3	4	5	6
					отметкой 265,2 до точки, расположенной на восточной стороне основания подошвы хребта Лозовый, в 0,2 км к востоку от высоты с отметкой 477,7, в 2,3 км к юго-востоку от высоты с отметкой 425,6.
					Далее граница идет в общем северо-восточном направлении по склону вдоль южной стороны правого левого притока ручья пади Липовая Северная, по кривой, огибая по подошве северную оконечность хребта Лозовый, по границе земельного участка с кадастровым номером 25:33:000000:61 (контур 10) через высоты с отметками 425,6, 982,0, 1248,7, 733,6, 614,2, далее по границе земельного участка с кадастровым номером 25:33:000000:61 (контур 3) по водоразделу хребта Ливадийский через высоты с отметками 878,9, 1047,4, 981,6 до точки стыка границ Партизанский городской округ – Партизанский муниципальный район – Шкотовский муниципальный район.
8	358408.19	2225272.35	43°06'22.85"	132°47'59.20"	От точки стыка границ Партизанский городской округ – Партизанский муниципальный район – Шкотовский муниципальный район граница идет в общем северном направлении, пересекая лесную дорогу, идущую из села Анисимовка в село Тигровой через высоту с отметкой 573,2, пересекая высоковольтную линию электропередачи до точки, расположенной в 0,6 км к юго-востоку от высоты с отметкой 472,3.
9	365943.14	2228143.91	43°10'27.99"	132°50'02.67"	Далее граница идет в общем северном направлении через высоту с отметкой 472,3 до точки, расположенной в 0,9 км к юго-востоку от высоты с отметкой 521,6, в 1,3 км к северо-востоку от высоты с отметкой 472,3.
10	367755.61	2228458.36	43°11'26.82"	132°50'15.75"	От указанной точки, граница идет в общем северо-западном направлении по водоразделу через высоту с отметкой 763,8 до точки, расположенной в 0,7 км к юго-западу от высоты с отметкой 831,7, в 2,1 км к северо-востоку от высоты с отметкой 1230,0 – вершина горы Туманная.
11	373617.40	2227262.00	43°14'36.34"	132°49'20.00"	Далее граница идет в общем северо-восточном направлении через высоту с отметкой 831,7 до точки, расположенной в 2,0 км к
12	375201.71	2229577.02	43°15'28.46"	132°51'01.87"	

1	2	3	4	5	6
					северо-востоку от высоты с отметкой 831,7, в 0,3 км к юго-западу от высоты с отметкой 741,8.
13	375950.59	2229740.12	43°15'52.78"	132°51'08.76"	Далее граница идет в общем северном направлении до точки, расположенной в 0,3 км к юго-западу от высоты с отметкой 741,8.
14	377844.49	2232096.91	43°16'54.92"	132°52'52.41"	От указанной точки, граница идет в общем северо-восточном направлении через высоты с отметками 741,8, 998,9 до точки, расположенной в 0,7 км к северо-востоку от высоты с отметкой 998,9, в 1,4 км к юго-востоку от высоты с отметкой 959,0.
15	379889.19	2230499.76	43°18'00.64"	132°51'40.65"	Далее граница идет в общем северо-западном направлении через высоты с отметками 959,0, 997,6 до точки, расположенной в 0,1 км к северу от высоты с отметкой 997,6.
16	383264.35	2236702.25	43°19'51.97"	132°56'14.41"	Далее граница идет в общем северо-восточном направлении по водоразделу, огибая с севера высоту с отметкой 846,8 до точки, расположенной в 1,2 км к северу от высоты с отметкой 531,7.
17	384322.51	2238175.40	43°20'26.69"	132°57'19.37"	От указанной точки граница идет в общем северо-восточном направлении по водоразделу через высоту с отметкой 645,5, пересекая автомобильную дорогу до точки, расположенной в 1,1 км к северо-востоку от высоты с отметкой 645,5, в 1,5 км к юго-востоку от высоты с отметкой 693,1 – вершина горы Пуганая.
18	387825.18	2235847.12	43°22'19.48"	132°55'34.54"	Далее граница идет в общем северо-западном направлении по водоразделу, огибая с северо-востока гору Пуганая с отметкой 693,1 до точки, расположенной в 0,6 км к югу от высоты с отметкой 1068,8 – гора Тысячная.
19	389007.10	2236199.31	43°22'57.88"	132°55'49.68"	Далее граница идет в общем северо-восточном направлении по водоразделу через высоту с отметкой 1068,8 – вершина горы Тысячная до точки, расположенной в 0,7 км к северо-востоку от высоты с отметкой 1068,8 – вершина горы Тысячная, в 2,4 км к юго-востоку от высоты с отметкой 1241,8 – вершина горы Лысая.
1	390545.19	2234364.64	43°23'47.15"	132°54'27.52"	От указанной точки граница идет в общем северо-западном направлении по водоразделу до высоты с отметкой 1241,8 – вершина горы Лысая (точка стыка границ Партизанский городской округ – Анучинский муниципальный округ – Шкотовский муниципальный район).

* При описании границ Партизанского городского округа использовались карты масштаба 1:100000 следующих номенклатур: К-53-14 (состояние местности на 1990 г., издание 2005 г.), К-53-15 (состояние местности на 1978 г., издание 1984 г.), К-53-26 (состояние местности на 1990 г., издание 2005 г.), К-53-27 (состояние местности на 1990 г., издание 2005 г.) и сведения, внесенные в Единый государственный реестр недвижимости по состоянию на 12.11.2019 г.»

Общая схема границ Партизанского городского округа

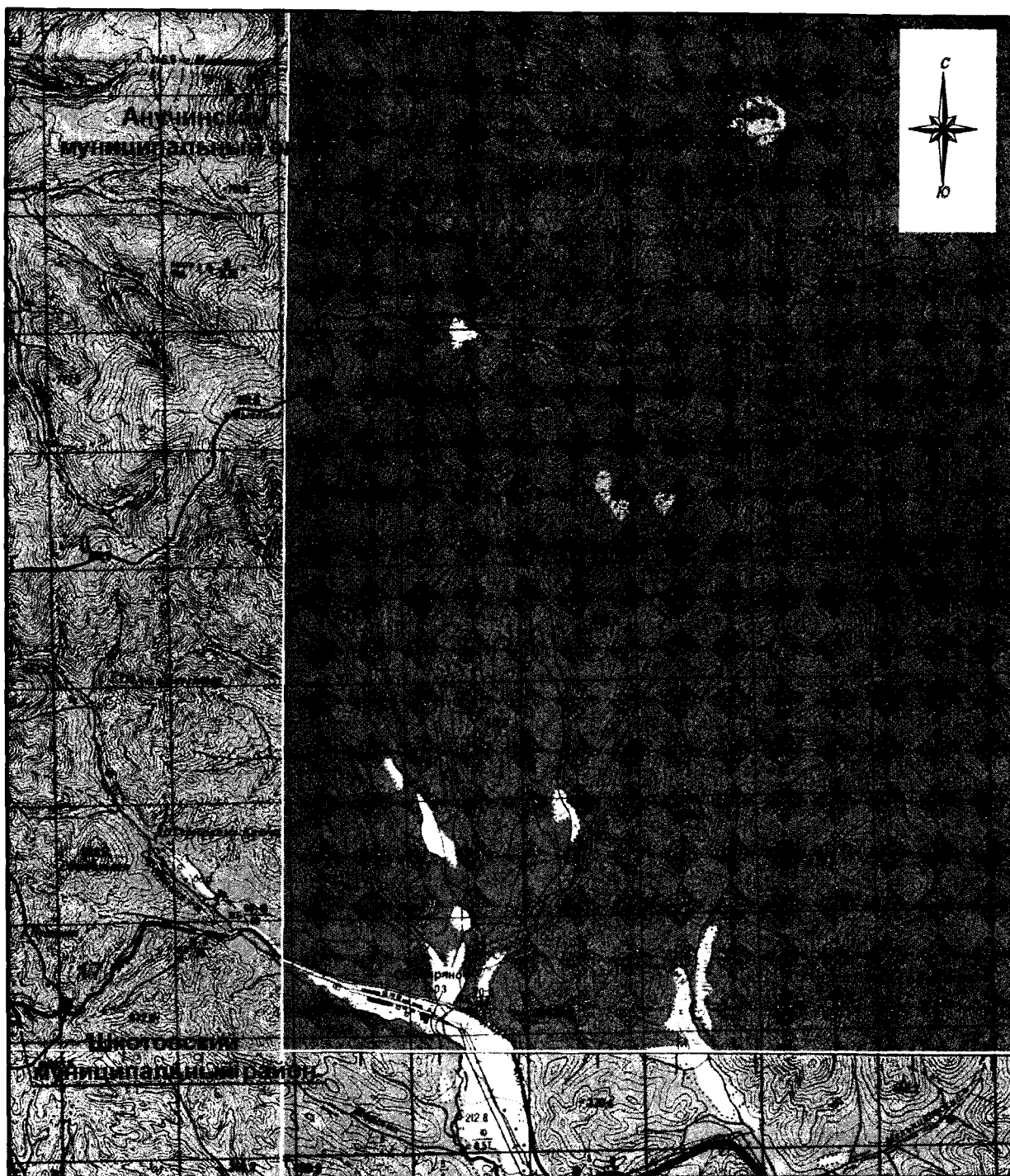


М 1:340000

Условные обозначения:

- - границы Партизанского городского округа
- - характерная точка границ Партизанского городского округа
- 1 - номер характерной точки границ Партизанского городского округа
- Лист 1** - номер выносного листа
- - граница стыка смежных муниципальных образований

Схема границ Партизанского городского округа



М 1:100000

Условные обозначения:

- - границы Партизанского городского округа
- - характерная точка границ Партизанского городского округа
- 1 - номер характерной точки границ Партизанского городского округа
- - граница стыка смежных муниципальных образований

Схема границ Партизанского городского округа

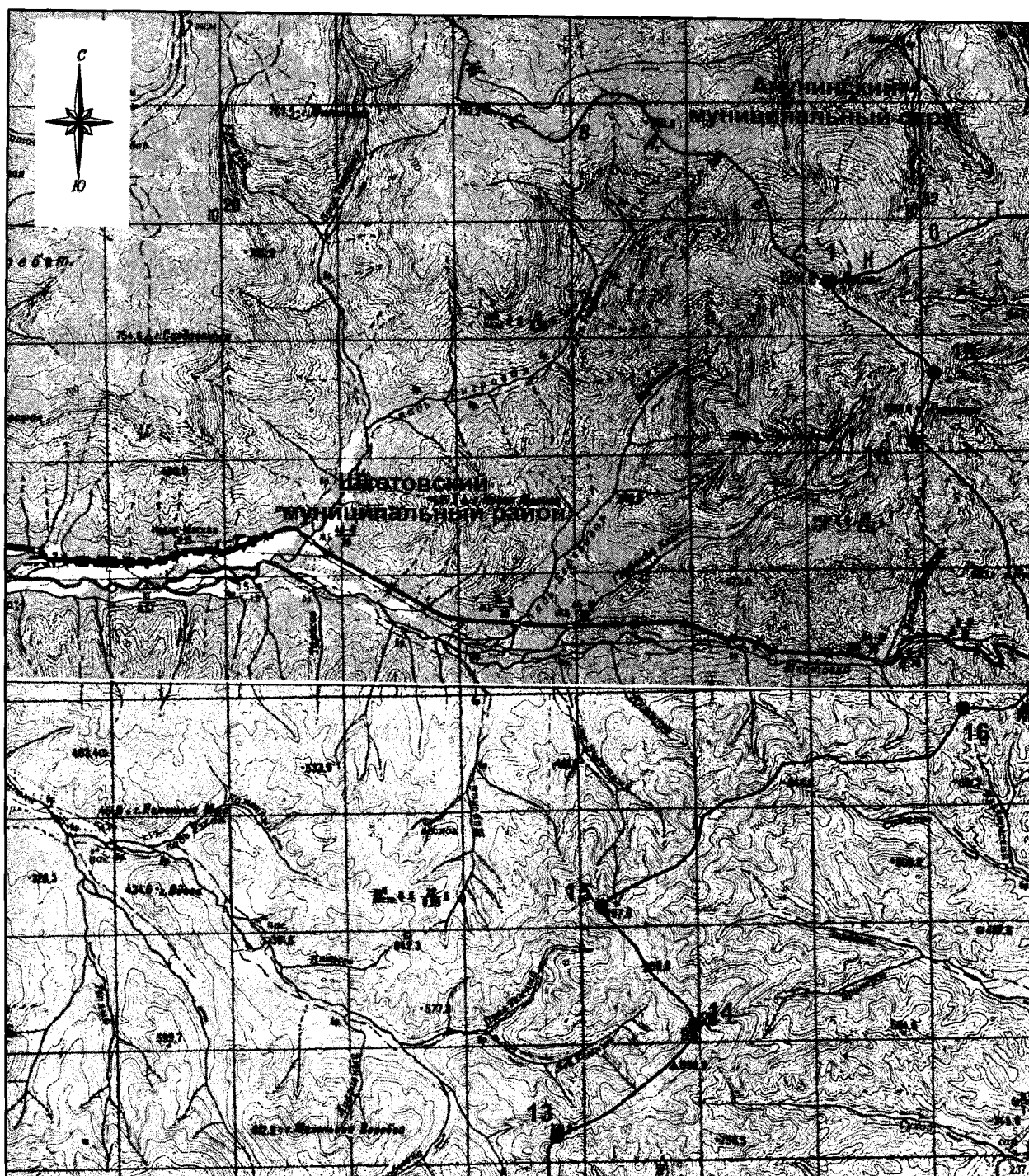


М 1:100000

Условные обозначения:

- - границы Партизанского городского округа
- - характерная точка границ Партизанского городского округа
- 1 - номер характерной точки границ Партизанского городского округа
- - граница стыка смежных муниципальных образований

Схема границ Партизанского городского округа



М 1:100000

Условные обозначения:





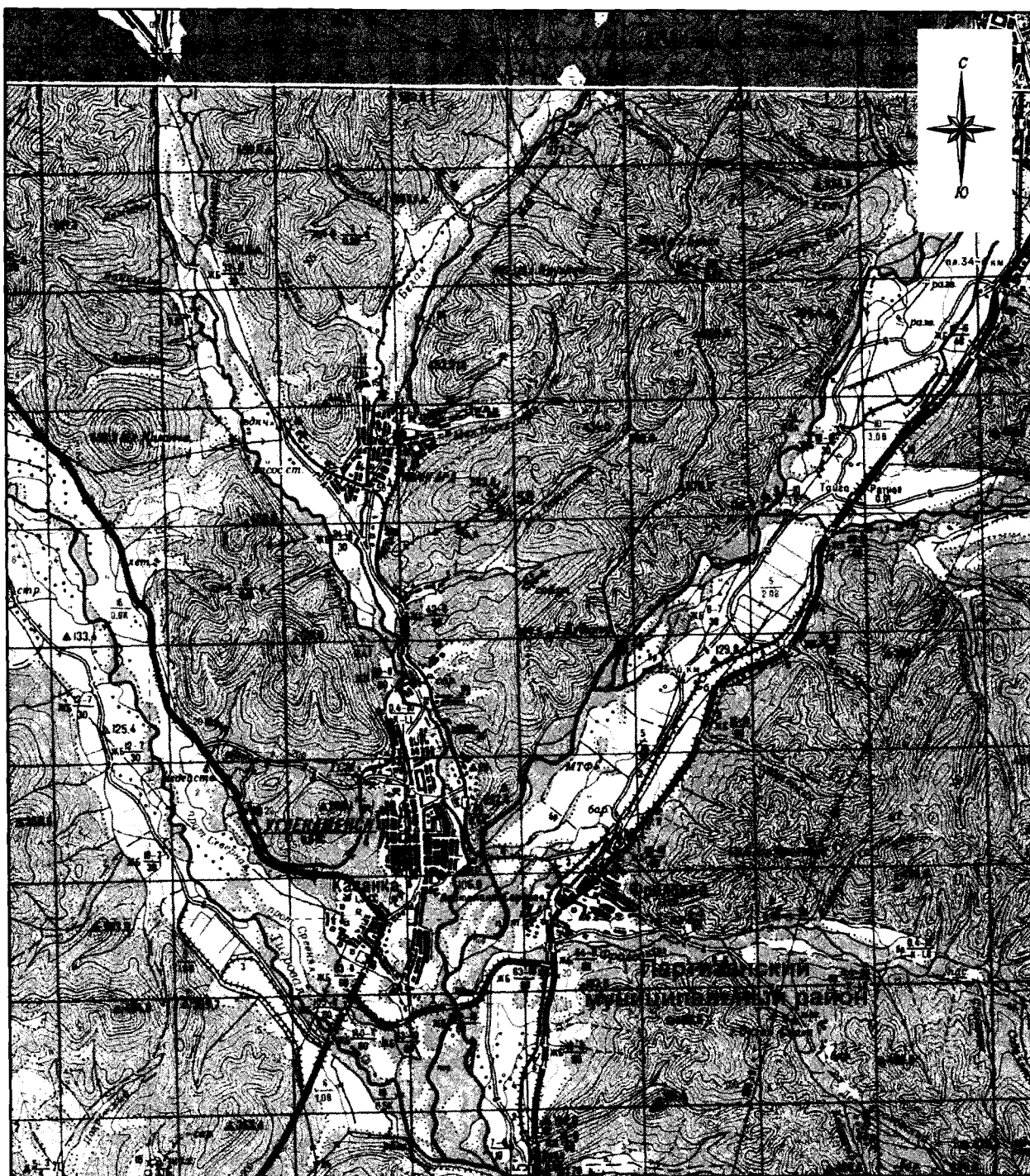
-  - границы Партизанского городского округа
-  - характерная точка границ Партизанского городского округа
-  - номер характерной точки границ Партизанского городского округа
-  - граница стыка смежных муниципальных образований

Схема границ Партизанского городского округа



М 1:100000

Условные обозначения:

- - границы Партизанского городского округа
- - характерная точка границ Партизанского городского округа
- 1** - номер характерной точки границ Партизанского городского округа
- - граница стыка смежных муниципальных образований

Схема границ Партизанского городского округа

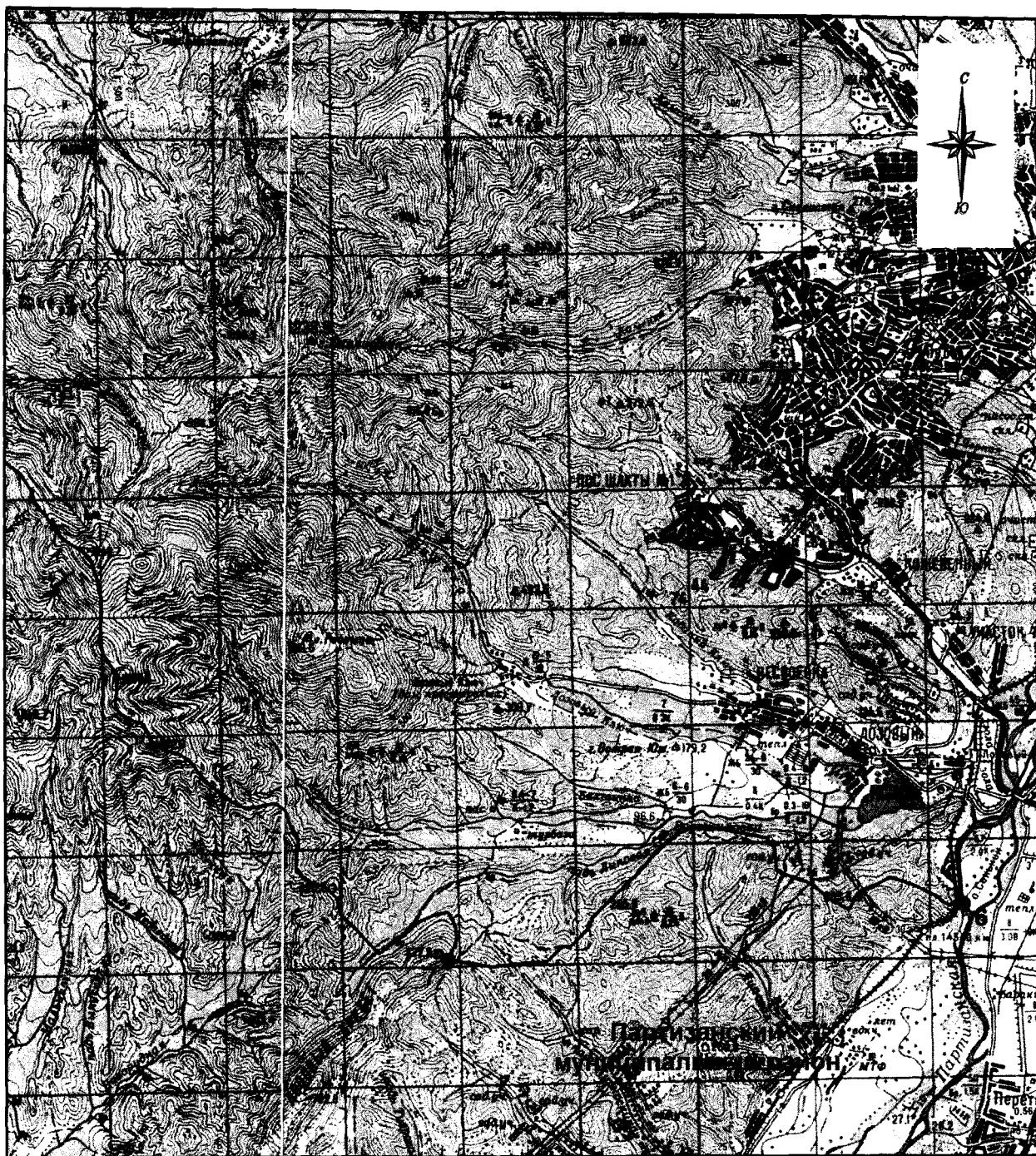


М 1:100000

Условные обозначения:

- - границы Партизанского городского округа
- - характерная точка границ Партизанского городского округа
- 1 - номер характерной точки границ Партизанского городского округа
- - граница стыка смежных муниципальных образований

Схема границ Партизанского городского округа

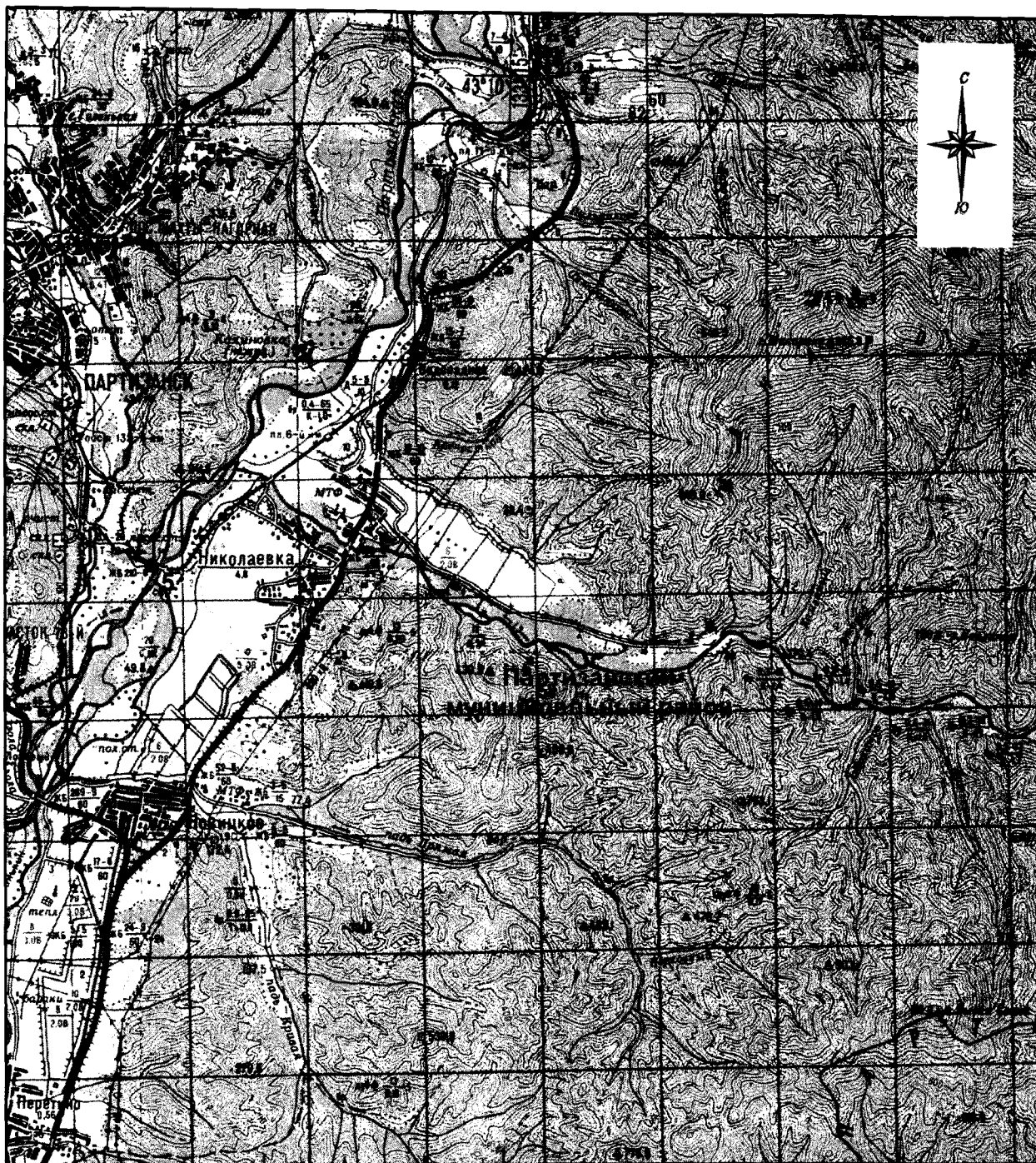


М 1:100000

Условные обозначения:

- - границы Партизанского городского округа
- - характерная точка границ Партизанского городского округа
- 1 - номер характерной точки границ Партизанского городского округа
- - граница стыка смежных муниципальных образований

Схема границ Партизанского городского округа



М 1:100000

Условные обозначения:

- - границы Партизанского городского округа
- - характерная точка границ Партизанского городского округа
- 1 - номер характерной точки границ Партизанского городского округа
- - граница стыка смежных муниципальных образований»

ПОЯСНИТЕЛЬНАЯ ЗАПИСКА

к проекту закона Приморского края
«О внесении изменений в Закон Приморского края
«О Партизанском городском округе»

Проект закона Приморского края «О внесении изменений в Закон Приморского края «О Партизанском городском округе» (далее – законопроект) подготовлен в соответствии с положениями ч. 3 ст. 85 Федерального закона от 06.10.2003 № 131-ФЗ «Об общих принципах организации местного самоуправления в Российской Федерации».

В действующей редакции Закона Приморского края от 11.11.2004 № 165-КЗ «О Партизанском городском округе» границы городского округа утверждены в виде картографического описания, что допускалось до 2005 года.

Законопроектом предлагается утвердить описание местоположения границ Партизанского городского округа в соответствии с требованиями градостроительного и земельного законодательства. Генеральный план Партизанского городского округа утвержден решением Думы Партизанского городского округа от 30.10.2009 № 165.

В настоящее время в соответствии с действующим законодательством в Единый государственный реестр недвижимости (далее - ЕГРН) внесены границы Шкотовского муниципального района, являющегося смежным муниципальным образованием по отношению к Партизанскому городскому округу.

В силу ч. 4 ст. 18 Градостроительного кодекса Российской Федерации документы территориального планирования муниципальных образований могут являться основанием для установления или изменения границ муниципальных образований.

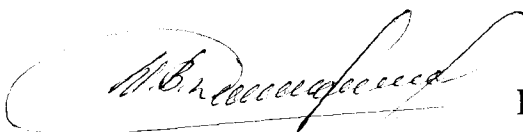
Статья 83 Земельного кодекса Российской Федерации, а также порядок описания местоположения границ объектов землеустройства, утвержденный приказом Минэкономразвития России от 03.06.2011 № 267 «Об утверждении порядка описания местоположения границ объектов землеустройства», не допускают пересечения границ населенных пунктов с границами муниципальных образований, а также пересечения с границами земельных

участков, сведения о которых внесены в Единый государственный реестр недвижимости (далее - ЕГРН). Данные требования законопроектом учтены.

Картографическое и координатное описание границ Партизанского городского округа подготовлено в соответствии с действующим законодательством, на основании утвержденных документов территориального планирования Партизанского городского округа, с учетом сведений, внесенных в ЕГРН.

Координатное описание границ Партизанского городского округа согласовано администрацией Партизанского городского округа.

Директор департамента
земельных и имущественных
отношений Приморского края



И.В. Дмитриенко

ФИНАНСОВО-ЭКОНОМИЧЕСКОЕ ОБОСНОВАНИЕ

проекта закона Приморского края «О внесении изменений
в Закон Приморского края «О Партизанском
городском округе»

Принятие проекта закона Приморского края «О внесении изменений
в Закон Приморского края «О Партизанском городском округе» не повлечет
расходов краевого бюджета.

Директор департамента
земельных и имущественных
отношений Приморского края



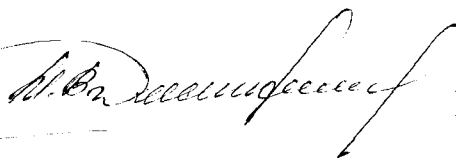
И.В. Дмитриенко

ПЕРЕЧЕНЬ

законодательных актов Приморского края, подлежащих признанию утратившими силу, изменению, приостановлению или принятию в связи с принятием проекта закона Приморского края «О внесении изменений в Закон Приморского края «О Партизанском городском округе»

Принятие проекта закона Приморского края «О внесении изменений в Закон Приморского края «О Партизанском городском округе» не потребует признания утратившими силу, изменения, приостановления или принятия законодательных актов Приморского края.

Директор департамента
земельных и имущественных
отношений Приморского края



И.В. Дмитриенко