



**АДМИНИСТРАЦИЯ
ПРИМОРСКОГО КРАЯ**

ул. Светланская, 22, г. Владивосток, 690110
Телефон: (423) 220-92-20, факс: (423) 220-92-69
administration@primorsky.ru
ОКПО 00021733, ОГРН 1022502275168
ИНН/КПП 2540037030/254001001

28.11.2019 № 11/11600

На № _____ от _____

Председателю
Законодательного Собрания
Приморского края

Ролику А.И.

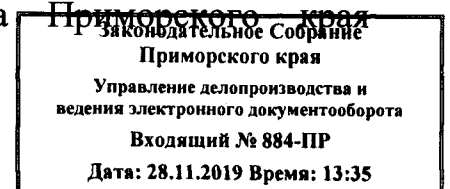
О проекте закона Приморского
края «О внесении изменений
в Закон Приморского
края «Об Октябрьском
муниципальном районе»

Уважаемый Александр Иванович!

Направляю Вам проект закона Приморского края «О внесении изменений в Закон Приморского края «Об Октябрьском муниципальном районе».

На основании части 2 статьи 14 Закона Приморского края от 22 декабря 2008 года № 373-КЗ «О законодательной деятельности в Приморском крае», в целях своевременного исполнения мероприятий «дорожной карты» «Земельные ресурсы и недвижимость» программы «Повышение инвестиционной привлекательности Приморского края в формате внедрения лучших практик национального рейтинга состояния инвестиционного климата в субъектах Российской Федерации» прошу рассмотреть данный проект закона одновременно в трех чтениях на очередном заседании Законодательного Собрания Приморского края.

Приложение: 1. Распоряжение Губернатора Приморского края «О внесении на рассмотрение Законодательного Собрания Приморского края проекта закона Приморского края



«О внесении изменений в Закон Приморского края «Об Октябрьском муниципальном районе» - на 1 л. в 1 экз.

2. Проект закона Приморского края «О внесении изменений в Закон Приморского края «Об Октябрьском муниципальном районе» - на 46 л. в 1 экз.

3. Пояснительная записка к проекту закона Приморского края «О внесении изменений в Закон Приморского края «Об Октябрьском муниципальном районе» - на 2 л. в 1 экз.

4. Финансово-экономическое обоснование проекта закона Приморского края «О внесении изменений в Закон Приморского края «Об Октябрьском муниципальном районе» - на 1 л. в 1 экз.

5. Перечень законодательных актов Приморского края, подлежащих признанию утратившими силу, изменению, приостановлению или принятию в связи с принятием проекта закона Приморского края «О внесении изменений в Закон Приморского края «Об Октябрьском муниципальном районе» - на 1 л. в 1 экз.

Губернатор края



О.Н. Кожемяко



3. 0

ГУБЕРНАТОР ПРИМОРСКОГО КРАЯ

РАСПОРЯЖЕНИЕ

26 ноября 2019 года

г. Владивосток

№ 316-рг

О внесении на рассмотрение Законодательного Собрания Приморского края проекта закона Приморского края «О внесении изменений в Закон Приморского края «Об Октябрьском муниципальном районе»

В соответствии со статьей 4 Закона Приморского края «О Законодательном Собрании Приморского края»

1. Внести на рассмотрение Законодательного Собрания Приморского края проект закона Приморского края «О внесении изменений в Закон Приморского края «Об Октябрьском муниципальном районе».

2. Назначить Дмитриенко Ирину Владимировну, директора департамента земельных и имущественных отношений Приморского края, официальным представителем Губернатора Приморского края при рассмотрении данного вопроса Законодательным Собранием Приморского края.

Губернатор



О.Н. Кожемяко

ЗАКОН ПРИМОРСКОГО КРАЯ

О ВНЕСЕНИИ ИЗМЕНЕНИЙ В ЗАКОН ПРИМОРСКОГО КРАЯ «ОБ ОКТЯБРЬСКОМ МУНИЦИПАЛЬНОМ РАЙОНЕ»

Принят Законодательным Собранием Приморского края

СТАТЬЯ 1

Внести в Закон Приморского края от 10 ноября 2004 года № 159-КЗ «Об Октябрьском муниципальном районе» (Ведомости Законодательного Собрания Приморского края, 2004, № 72, стр. 51; 2012, № 27, стр. 74; 2015, № 106, стр. 6; 2015, № 120, стр. 5) следующие изменения:

- 1) приложение 1 к Закону изложить в редакции приложения 1 к настоящему Закону;
- 2) приложение 2 к Закону изложить в редакции приложения 2 к настоящему Закону;
- 3) приложение 5 к Закону изложить в редакции приложения 3 к настоящему Закону;
- 4) приложение 6 к Закону изложить в редакции приложения 4 к настоящему Закону;
- 5) приложение 9 к Закону изложить в редакции приложения 5 к настоящему Закону;
- 6) приложение 10 к Закону изложить в редакции приложения 6 к настоящему Закону.

СТАТЬЯ 2

Настоящий Закон вступает в силу со дня его официального опубликования.

Губернатор края

О.Н. Кожемяко

Приложение 1
к Закону Приморского края

«Приложение 1
к Закону Приморского края
от 10.11.2004 № 159-КЗ

**Описание местоположения границ
Октябрьского муниципального района**

Номер точки	Координаты в системе координат МСК-25, зона 1		Координаты в системе координат WGS-84		Описание прохождения границ муниципального образования *
	X	Y	Широта	Долгота	
1	2	3	4	5	6
1	483437.38	1345843.42	44°14'02.12"	131°17'29.67"	<p>От точки с отметкой 614,7 – вершина горы Гладуха, по прямой в юго-восточном направлении 4,1 км до точки, расположенной на западном склоне высоты с отметкой 473,8, в 2,6 км к востоку от высоты с отметкой 409,6, в 2,5 км к северо-западу от высоты с отметкой 620,2 - вершина горы Федоровка.</p> <p>В общем восточном направлении 0,9 км по прямой до крайней точки земельного участка с кадастровым номером 25:11:010101:4, расположенной на вершине с отметкой 473,8.</p> <p>Далее в общем восточном направлении 35,2 км по северной границе земельного участка с кадастровым номером 25:11:010101:4, смежной с границей земельного участка с кадастровым номером 25:14:030801:5.</p> <p>От точки расположенной на границе земельного участка с кадастровым номером 25:11:010101:4 по прямой в юго-восточном направлении примерно 0,5 км, до точки, расположенной на оси автомобильной дороги А-184 Пограничный - Уссурийск, в 1,3 км к юго-западу от высоты с отметкой 201,8 - вершина горы Близкая, в 1,8 км к юго-востоку от высоты с отметкой 211,3.</p> <p>По ломаной прямой в общем северо-восточном направлении: на протяжении 1,9 км, проходит по северо-западной границе</p>
2	482481.38	1349829.16	44°13'30.21"	131°20'28.93"	
3	482500.94	1350741.58	44°13'30.61"	131°21'10.05"	
4	481574.86	1376917.30	44°12'52.36"	131°40'48.77"	
5	482043.12	1377126.68	44°13'07.45"	131°40'58.45"	

1	2	3	4	5	6
					земельного участка с кадастровым номером 25:11:000000:2603 (контур 2) до точки, расположенной на восточной стороне полотна железной дороги Уссурийск - Гродеково, в 0,6 км к северо-востоку от высоты с отметкой 201,8 - вершина горы Близкая, в 1,2 км к северо-западу от места слияния рек Липовцы и Сергеевка.
6	483478.92	1378362.26	44°13'53.48"	131°41'54.88"	Затем по прямой в северо-западном направлении на протяжении 0,7 км вдоль железнодорожного полотна до точки, расположенной в 1,3 км к юго-востоку от высоты с отметкой 234,3, в 1,2 км к северу от высоты с отметкой 201,8 - вершина гора Близкая, в 1,2 км к юго-востоку от места слияния ручья без названия и реки Липовцы.
7	484089.08	1378048.98	44°14'13.37"	131°41'41.09"	Далее по прямой в северном направлении примерно 2,8 км, до точки, расположенной на водоразделе бассейнов рек Липовцы и Сергеевка, в 0,9 км к юго-востоку от высоты с отметкой 328,2 - вершина горы Дружба, в 1,9 км к северо-востоку от высоты с отметкой 234,3.
8	486881.04	1378293.16	44°15'43.72"	131°41'53.60"	Далее по прямой в северо-восточном направлении примерно 1,5 км до точки, расположенной на вершинке, на 1,2 км к северо-востоку от высоты с отметкой 328,2 - вершина горы Дружба, на 0,2 км к северо-востоку от полевой дороги, пересекаемой линией границ.
9	488291.64	1378839.02	44°16'29.20"	131°42'18.97"	Затем по прямой в северо-восточном направлении на протяжении 1,3 км до точки, расположенной на краю оврага, на 0,3 км к западу от развилки грунтовой и проселочной дорог, на 0,5 км к северо-западу от места впадения ручья без названия в реку Сергеевка.
10	489319.24	1379580.64	44°17'02.20"	131°42'52.97"	Далее в восточном направлении по прямой 1,4 км, огибая с севера земельный участок с кадастровым номером 25:11:020101:624 (контур 2), до точки, расположенной на северной стороне вершинки водораздела реки Сергеевка, на 1,4 км к западу от высоты с отметкой 312,8.
11	489154.34	1381016.88	44°16'56.28"	131°43'57.64"	По прямой в северо-восточном направлении 1,9 км через высоту с отметкой 312,8 до точки, расположенной на проселочной дороге, в 0,5 км к востоку от высоты с отметкой 312,8.
12	489606.98	1382859.24	44°17'10.20"	131°45'20.98"	По прямой в северо-восточном направлении 2,3 км до точки с отметкой 408,3 – вершина горы Сергеевка (стык границ Октябрьский муниципальный район – Хорольский муниципальный район – Пограничный муниципальный округ).
13	491778.36	1383674.18	44°18'20.20"	131°45'58.98"	

1	2	3	4	5	6
					По прямой в юго-восточном направлении 2 км, до точки, расположенной в 1,2 км на северо-запад от оси проселочной дороги, на 1,8 км на юго-запад от высоты с отметкой 199,6.
14	490968.18	1385480.46	44°17'53.20"	131°47'19.98"	По прямой в юго-восточном направлении 0,9 км, до точки, расположенной в 1,4 км северо-запад от высоты с отметкой 219,7.
15	490169.98	1385823.52	44°17'27.20"	131°47'34.98"	Далее в общем южном направлении протяженностью 9,2 км, по восточной стороне земельного участка с кадастровым номером 25:11:020101:653 (контур 1,7), по восточной стороне земельных участков с кадастровыми номерами: 25:11:020101:617, 25:11:020101:618 (контур 4), огибая с запада земельный участок кадастровым номером 25:21:000000:5286 (контур 23, 19, 17, 16, 14, 9), пересекая автомобильную дорогу, линию электропередачи, до точки, расположенной в болотистой местности, в 2,0 км к северу от линии электропередачи, идущей из села Степное Михайловского муниципального района в село Галенки, в 0,9 км на юго-запад от высоты с отметкой 190,7.
16	480946.52	1385990.94	44°12'28.36"	131°47'37.08"	По прямой 1,2 км в восточном направлении до точки, расположенной на проселочной дороге, в 0,2 км на север от высоты с отметкой 187,7 – вершина горы Комсомолец, в 0,8 км на юго-запад от вершины с отметкой 167,4.
17	480871.25	1387220.83	44°12'25.39"	131°48'32.42"	Далее по ломанной линии: сначала 0,7 км в южном направлении, огибая с западной стороны земельный участок с кадастровым номером 25:09:320201:273, до улучшенной грунтовой дороги, идущей из села Липовцы в село Дальнее; затем граница поворачивает на запад и идет по улучшенной грунтовой дороге 1,2 км, по южной стороне земельного участка с кадастровым номером 25:11:020101:319, до точки, расположенной на развилке улучшенной дороги с грунтовой дорогой, в 0,6 км к юго-востоку от высоты с отметкой 178,1.
18	480206.18	1386040.23	44°12'04.35"	131°47'38.86"	В общем южном направлении по западной стороне границ земельных участков с кадастровыми номерами: 25:09:320201:195, 25:09:320201:236 (контур 3), 25:09:320201:242, 25:09:320201:3, 25:09:320201:236 (контур 1), 25:09:320201:237, пересекая реку Липовцы. Далее по ломаной прямой огибая с западной и южной сторон земельный участок с кадастровым номером 25:09:320201:15, с южной стороны земельный участок с кадастровым номером 25:09:320201:16, до точки, расположенной
19	472286.36	1388244.62	44°07'46.86"	131°49'13.34"	

1	2	3	4	5	6
					на пересечении полевых дорог, в 1,3 км к востоку от высоты с отметкой 121,6, в 1,2 км к западу от высоты с отметкой 116,2. В общем южном направлении примерно 12,6 км по восточной стороне земельного участка с кадастровым номером 25:11:020401:295, далее по прямой по западной стороне границ земельных участков с кадастровыми номерами: 25:09:320201:111, 25:09:320201:188, 25:09:320201:126, 25:09:320201:131, 25:09:320201:208, 25:09:320201:135, 25:09:320201:267. Далее по восточной стороне границ земельных участков с кадастровыми номерами: 25:11:000000:521, 25:11:020401:207, 25:11:020401:281 до пересечения с линией электропередачи, далее по западной стороне границ земельных участков с кадастровыми номерами: 25:09:320401:10, 25:09:320401:212, 25:09:320401:9, 25:09:320401:214, до точки, расположенной на оси проселочной дороги в 0,2 км от неё, в 0,9 км к северо-востоку от высоты с отметкой 65,0.
20	459929.71	1389212.15	44°01'06.16"	131°49'49.34"	В юго-западном направлении 2,3 км по западной стороне границ земельных участков с кадастровыми номерами: 25:09:320401:189, 25:09:000000:2325, до точки, расположенной на восточной стороне железной дороги Уссурийск - Гродеково, в 0,3 км к юго-востоку от вершины с отметкой 69,2 (стык границ Октябрьский муниципальный район – Михайловский муниципальный район – Уссурийский городской округ).
21	457896.92	1388093.86	44°00'00.80"	131°48'57.92"	Далее в северо-западном направлении по прямой 0,3 км, до точки, расположенной на восточной стороне железной дороги Уссурийск - Гродеково, в 0,1 км к северо-востоку от вершины с отметкой 69,2, в 1,4 км к юго-западу от вершины с отметкой 65,0.
22	458171.72	1387884.11	44°00'09.79"	131°48'48.67"	Далее в юго-западном направлении примерно 5,9 км, по северной стороне земельного участка с кадастровым номером 25:18:015501:15, затем по северной стороне границы земельного участка с кадастровым номером: 25:18:015501:2 (контур 1,2), через высоту с отметкой 76,5, пересекая автомобильную дорогу А-184 Пограничный – Уссурийск, до точки расположенной на берегу реки Крестьянка, в 2,6 км на юго-восток от вершины с отметкой 68,2.
23	457146.87	1382017.22	43°59'39.04"	131°44'24.80"	

1	2	3	4	5	6
					В общем южном направлении по дамбе и по западной границе земельного участка с кадастровым номером 25:18:015501:2 (контур 2), далее пересекая автомобильную дорогу из села Покровка в город Уссурийск, затем идет вниз по течению, по середине русла правого рукава реки Крестьянка, до впадения ее в реку Раздольная, огибая западную сторону земельного участка с кадастровым номером 25:18:015502:82, до точки расположенной у подножья склона водораздела реки Раздольная, в 2,1 км в юго-восточном направлении от вершины с отметкой 155,7.
24	444242.62	1384078.64	43°52'40.17"	131°45'49.96"	По прямой на юго-запад примерно 3,5 км, пересекая линию электропередач, до точки, расположенной на западном склоне водораздела, в 0,7 км к юго-западу от высоты с отметкой 133,3.
25	442444.84	1380996.81	43°51'43.17"	131°43'30.96"	Далее в общем северо-западном направлении примерно 8,7 км, через крайнюю северо-восточную вершину земельного участка с кадастровым номером 25:18:015201:257, по северной стороне границ земельных участков с кадастровыми номерами: 25:18:015201:258, 25:18:015201:233, 25:18:015201:224, пересекая грунтовую дорогу, по западной стороне границы земельного участка с кадастровым номером: 25:18:015201:191, пересекая линию электропередач, по южной стороне земельных участков с кадастровыми номерами: 25:11:020701:105, 25:11:020701:110, по северной - 25:18:015201:458, по южной стороне - 25:11:020701:53 и северной стороне границы земельного участка с кадастровым номером 25:18:015201:457, до точки расположенной на середине дороги, в 2,9 км к северо-востоку от высоты с отметкой 141,0.
26	444225.75	1372603.95	43°52'44.01"	131°37'16.04"	Далее в общем южном направлении по прямой примерно 1,8 км, проходя по юго-восточной стороне земельного участка с кадастровым номером 25:11:030501:647, пересекая ручей Суглинка, до точки, расположенной в 0,1 км от линии связи, в 1,3 км к северо-востоку от высоты с отметкой 141,0.
27	442468.59	1372353.10	43°51'47.17"	131°37'03.94"	По ломанной линии: сначала – на протяжении 1 км на юго-запад; затем – на протяжении 0,5 км на юг, до точки, расположенной на южной стороне грунтовой дороги, идущей из села Корфовка в город Уссурийск, в 0,4 км к северо-западу от высоты с отметкой 141,0.
28	441677.22	1371133.42	43°51'21.96"	131°36'08.95"	

1	2	3	4	5	6
					Далее в общем северо-западном направлении на протяжении 22 км, по южной стороне дороги, идущей из села Корфовка в город Уссурийск, по восточной стороне границ земельного участка с кадастровым номером 25:18:015202:3, 25:18:015102:279, по северной- 25:18:015102:156, затем по восточной стороне земельного участка с кадастровым номером 25:18:015102:282, по северной стороне границ земельных участков с кадастровыми номерами: 25:18:015102:280, 25:18:015102:289 (контур 1,2), 25:18:015102:272, 25:18:015102:52, 25:18:015102:114, 25:18:015102:245, 25:18:000000:968, до точки расположенной на западной стороне водораздела реки Орлиха, в 1,1 км к северо-западу от высоты с отметкой 240,5.
29	446476.12	1355815.26	43°54'02.18"	131°24'44.92"	В общем северном направлении на протяжении 3,4 км по ломанной линии: сначала 1,4 км на северо-запад, пересекая проселочную дорогу, затем на север огибая западную границу земельного участка с кадастровым номером 25:11:030501:652 (контур 1); далее – на протяжении 0,1 км на восток; затем – на протяжении 0,9 км на север по западной стороне границы земельного участка с кадастровым номером 25:11:030501:652 (контур 3); потом – на протяжении 0,2 км на запад; далее – на протяжении 0,7 км на север, пересекая реку Орлиха, до точки, расположенной в середине русла ручья без названия, в 2,4 км к северо-востоку от высоты с отметкой 251,9.
30	449436.50	1355478.02	43°55'38.18"	131°24'30.92"	Далее в северо-западном направлении на протяжении 1,4 км по середине русла ручья без названия, до точки расположенной на середине ручья без названия, в 2,0 км к северо-востоку от высоты с отметкой 251,9.
31	449997.96	1354338.34	43°55'56.68"	131°23'40.04"	По ломанной прямой в общем юго-западном направлении на протяжении 4,3 км: сначала – 3,8 км по прямой в юго-западном направлении, затем по южной стороне земельного участка с кадастровым номером 25:11:030201:295 (контур 1), через северную вершину границы земельного участка с кадастровым номером 25:18:015101:92; далее – 0,4 км по прямой на запад, до точки расположенной в 0,2 км от проселочной дороги, идущей из села Николо-Львовское в село Константиновка, в 0,6 км к юго-востоку от высоты с отметкой 270,6 – вершина горы Корфовка.
32	449179.42	1350182.86	43°55'31.22"	131°20'33.47"	

1	2	3	4	5	6
					В северном направлении на протяжении 2,0 км, вдоль восточной стороны границы земельного участка с кадастровым номером 25:18:015101:92, 25:11:000000:2733 (контур 2), до точки, расположенной 1,3 км к северо-востоку от высоты с отметкой 270,6 – вершина горы Корфовка, в 1,9 км к юго-западу от вершины с отметкой 250,6.
33	451078.21	1350320.17	43°56'32.70"	131°20'40.27"	Далее по ломанной линии на протяжении 11,1 км в общем западном направлении: сначала – 3,6 км на запад, огибая по южной стороне земельный участок с кадастровым номером 25:11:000000:2733 (контур 2, 13, 3); далее поворачивая на север на протяжении 4,1 км по прямой, затем поворачивает на запад 2,2 км, через юго-западную вершину границы земельного участка с кадастровым номером 25:11:000000:2642 (контур 1); пересекая реку Полтавка, далее поворачивает на юг 0,5 км в прямом направлении по восточной стороне земельного участка с кадастровым номером 25:11:000000:2733 (контур 5), затем по прямой 0,4 км на юго-запад, до точки, расположенной в 0,1 км от проселочной дороги, идущей из села Полтавка в село Корфовка, в 1,3 км к северо-востоку от вершины с отметкой 261, в 0,8 км к югу от вершины с отметкой 257,2 – вершина горы Барачная.
34	454567.86	1344155.80	43°58'27.19"	131°16'04.91"	По прямой в западном направлении на протяжении 1,8 км до точки, расположенной на проселочной дороге, в 0,9 км к северо-западу от вершины с отметкой 261, в 2,0 км к юго-западу от вершины с отметкой 257,2 – вершина горы Барачная.
35	454584.27	1342307.99	43°58'28.11"	131°14'42.03"	Далее в общем северном направлении до точки стыка Октябрьский муниципальный район – Уссурийский городской округ – Китайская Народная Республика, сначала 37,4 км по линии границы Российская Федерация - Китайская Народная Республика, по западной границе земельного участка с кадастровым номером 25:11:000000:2200, затем поворачивая юго-восток 4,7 км до точки, расположенной на вершине с отметкой 614,7 – вершина горы Гладуха.
1	483437.38	1345843.42	44°14'02.12"	131°17'29.67"	

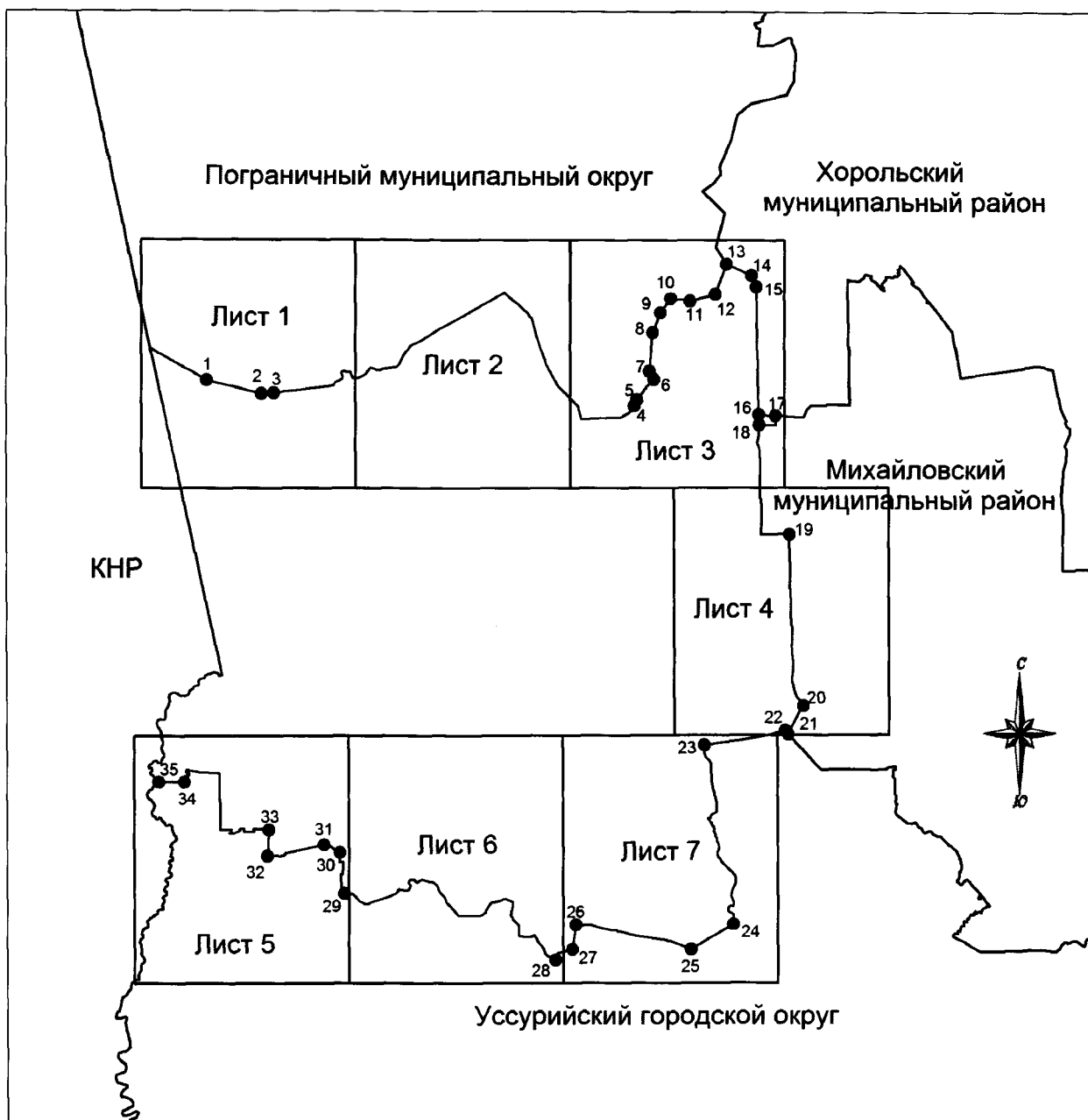
* При описании границы Октябрьского муниципального района использовались карты масштаба 1:100 000 следующих номенклатур: К-52-11 (состояние местности на 1987 г., издание 2009 г.); К-52-12 (состояние местности на 1989 г., издание

2002 г.); L-52-143 (состояние местности на 1973-1987 г., издание 1989 г.); L-52-144 (состояние местности на 1987 г., издание 1989 г.). »

Приложение 2
к Закону
Приморского края

«Приложение 2
к Закону
Приморского края
от 10.11.2004 № 159-КЗ

Общая схема границ Октябрьского муниципального района



М 1:450000

Условные обозначения:

- - границы Октябрьского муниципального района
- - характерная точка границ Октябрьского муниципального района
- 1 - номер характерной точки границ Октябрьского муниципального района
- Лист 1 - номер выносного листа
- - граница стыка смежных муниципальных образований

Схема границ Октябрьского муниципального района

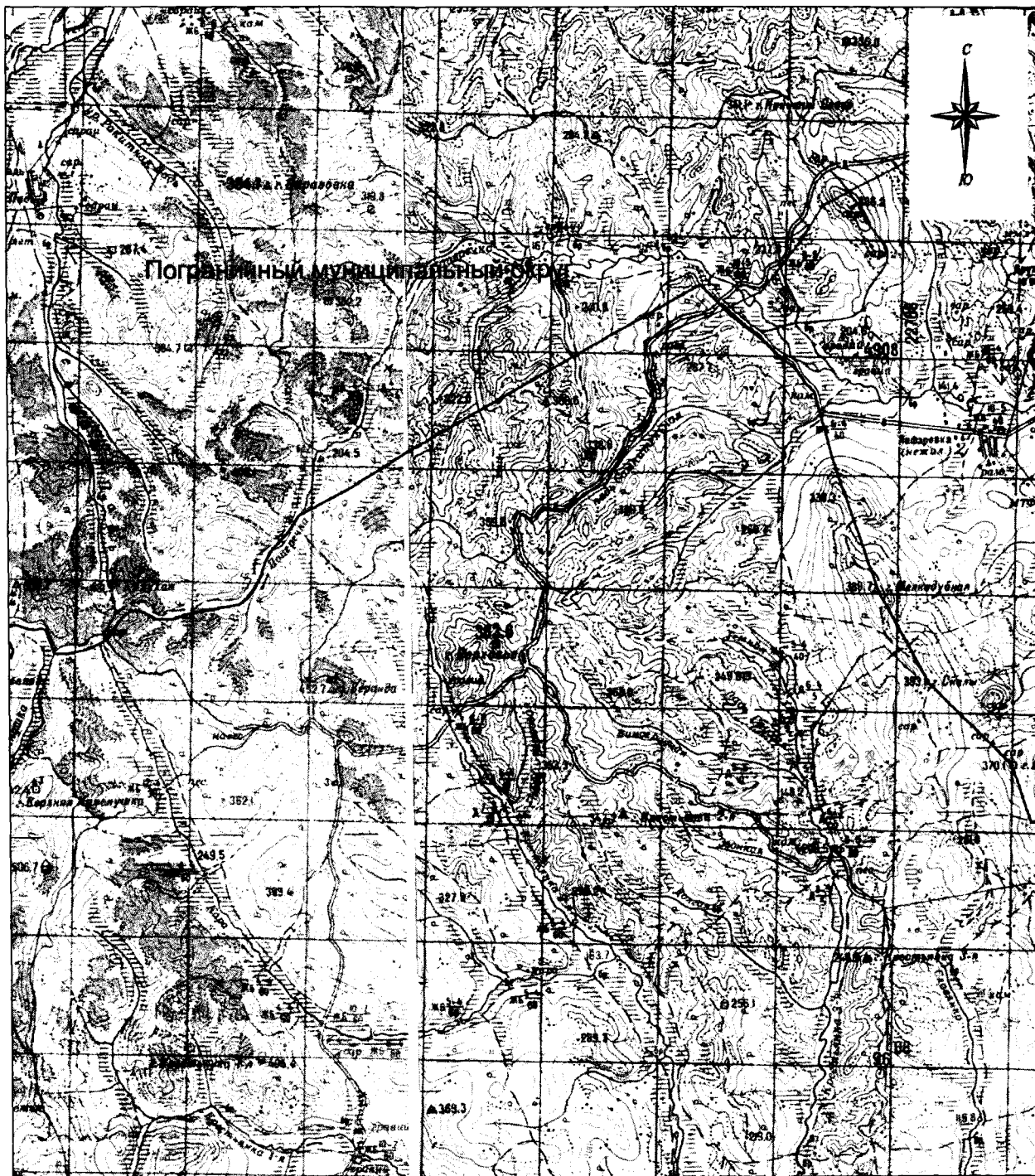


М 1:100000

Условные обозначения:

- - границы Октябрьского муниципального района
- - характерная точка границ Октябрьского муниципального района
- 1 - номер характерной точки границ Октябрьского муниципального района
- - граница стыка смежных муниципальных образований

Схема границ Октябрьского муниципального района

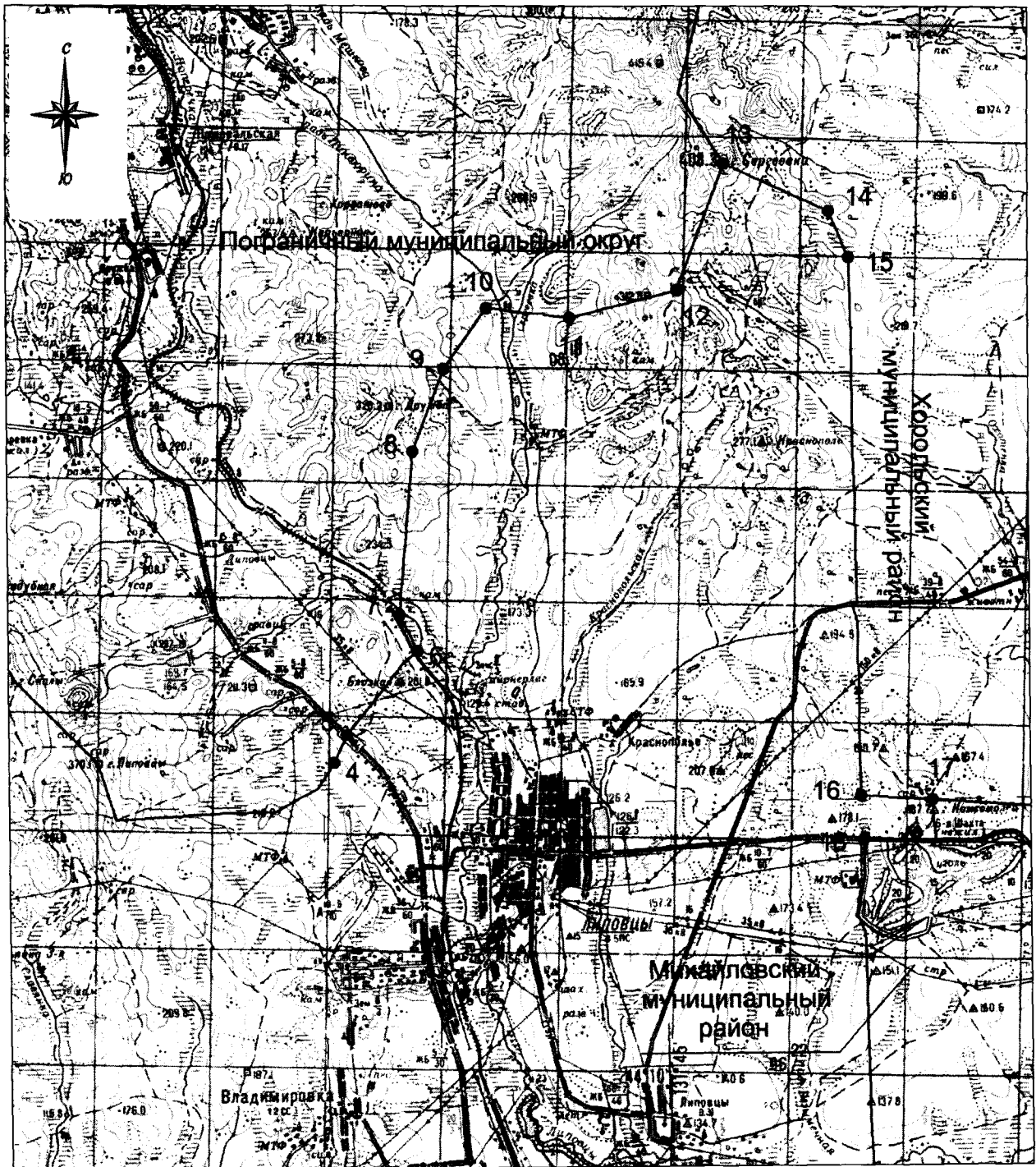


М 1:100000

Условные обозначения:

- - границы Октябрьского муниципального района
- - характерная точка границ Октябрьского муниципального района
- 1 - номер характерной точки границ Октябрьского муниципального района
- - граница стыка смежных муниципальных образований

Схема границ Октябрьского муниципального района

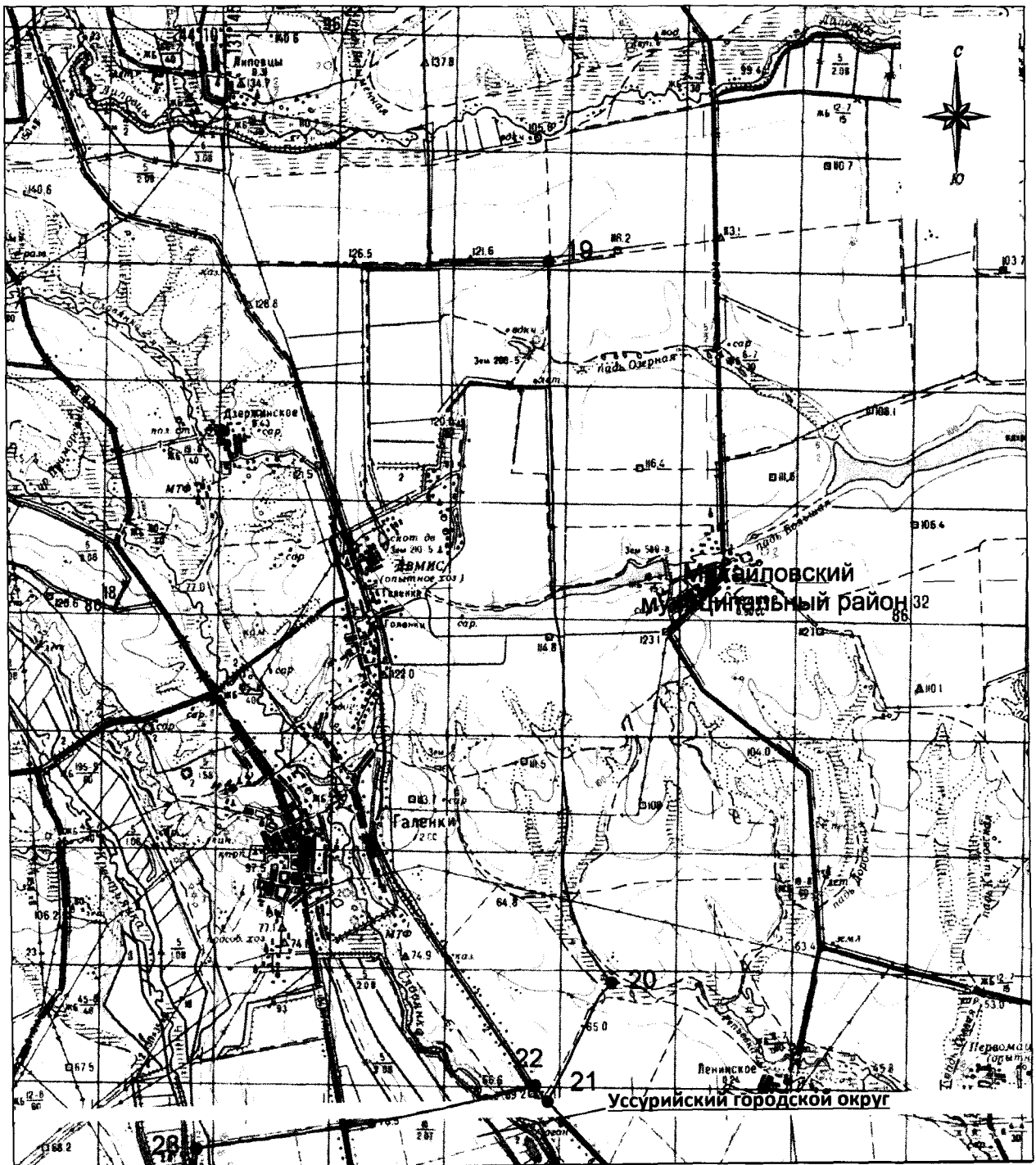


М 1:100000

Условные обозначения:

- - границы Октябрьского муниципального района
- - характерная точка границ Октябрьского муниципального района
- 1 - номер характерной точки границ Октябрьского муниципального района
- - граница стыка смежных муниципальных образований

Схема границ Октябрьского муниципального района

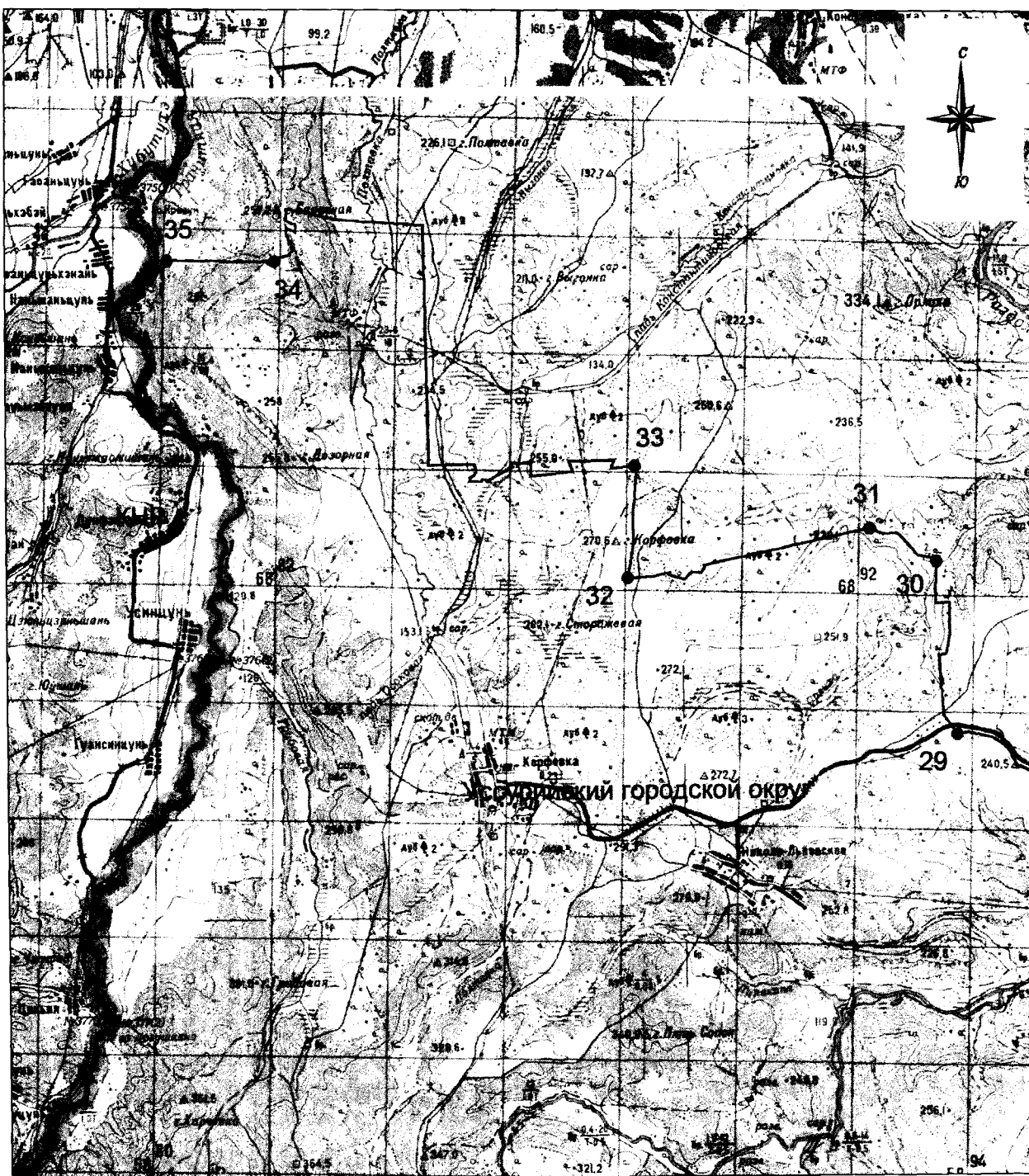


М 1:100000

Условные обозначения:

- - границы Октябрьского муниципального района
- - характерная точка границ Октябрьского муниципального района
- 1 - номер характерной точки границ Октябрьского муниципального района
- - граница стыка смежных муниципальных образований

Схема границ Октябрьского муниципального района



М 1:100000

Условные обозначения:

- - границы Октябрьского муниципального района
- - характерная точка границ Октябрьского муниципального района
- 1 - номер характерной точки границ Октябрьского муниципального района
- - граница стыка смежных муниципальных образований

Схема границ Октябрьского муниципального района



М 1:100000

Условные обозначения:

- - границы Октябрьского муниципального района
- - характерная точка границ Октябрьского муниципального района
- 1 - номер характерной точки границ Октябрьского муниципального района
- - граница стыка смежных муниципальных образований

Схема границ Октябрьского муниципального района



М 1:100000

Условные обозначения:

- - границы Октябрьского муниципального района
- - характерная точка границ Октябрьского муниципального района
- 1 - номер характерной точки границ Октябрьского муниципального района
- - граница стыка смежных муниципальных образований »

Приложение 3
к Закону Приморского края

«Приложение 5
к Закону Приморского края
от 10.11.2004 № 159-КЗ

**Описание местоположения границ
Липовецкого городского поселения Октябрьского муниципального района**

Номер точки	Координаты в системе координат МСК-25, зона 1		Координаты в системе координат WGS-84		Описание прохождения границ муниципального образования *
	X	Y	Широта	Долгота	
1	2	3	4	5	6
1	489319.24	1379580.64	44°17'02.20"	131°42'52.97"	<p>От точки, расположенной на краю оврага, на 0,3 км к западу от развилки грунтовой и проселочной дорог, на 0,5 км к северо-западу от места впадения ручья без названия в реку Сергеевка, граница идет в восточном направлении по прямой 1,4 км, огибая с севера земельный участок с кадастровым номером 25:11:020101:624 (контур 2) до точки, расположенной на северной стороне вершинки водораздела реки Сергеевка, на 1,4 км к западу от высоты с отметкой 312,8.</p> <p>По прямой в северо-восточном направлении 1,9 км через высоту с отметкой 312,8 до точки, расположенной на проселочной дороге, в 0,5 км к востоку от высоты с отметкой 312,8.</p> <p>По прямой в северо-восточном направлении 2,3 км до точки с отметкой 408,3 – вершина горы Сергеевка (стык границ Октябрьский муниципальный район – Хорольский муниципальный район – Пограничный муниципальный округ).</p> <p>По прямой в юго-восточном направлении 2 км, до точки, расположенной в 1,2 км на северо-запад от оси проселочной дороги, на 1,8 км на юго-запад от высоты с отметкой 199,6.</p>
2	489154.34	1381016.88	44°16'56.28"	131°43'57.64"	
3	489606.98	1382859.24	44°17'10.20"	131°45'20.98"	
4	491778.36	1383674.18	44°18'20.20"	131°45'58.98"	
5	490968.18	1385480.46	44°17'53.20"	131°47'19.98"	

1	2	3	4	5	6
					По прямой в юго-восточном направлении 0,9 км, до точки, расположенной в 1,4 км на северо-запад от высоты с отметкой 219,7.
6	490169.98	1385823.52	44°17'27.20"	131°47'34.98"	Далее в общем южном направлении протяженностью 9,2 км, по восточной стороне земельного участка с кадастровым номером 25:11:020101:653 (контур 1,7), по восточной стороне земельных участков с кадастровыми номерами: 25:11:020101:617, 25:11:020101:618 (контур 4), огибая с запада земельный участок кадастровым номером 25:21:000000:5286 (контур 23, 19, 17, 16, 14, 9), пересекая автомобильную дорогу, линию электропередачи, до точки, расположенной в болотистой местности, в 2,0 км к северу от линии электропередачи, идущей из села Степное Михайловского муниципального района в село Галенки, в 0,9 км на юго-запад от высоты с отметкой 190,7.
7	480946.52	1385990.94	44°12'28.36"	131°47'37.08"	По прямой 1,2 км в восточном направлении до точки, расположенной на проселочной дороге, в 0,2 км на север от высоты с отметкой 187,7 – вершина горы Комсомолец, в 0,8 км на юго-запад от вершины с отметкой 167,4.
8	480871.24	1387220.82	44°12'25.39"	131°48'32.42"	Далее по ломанной линии: сначала 0,7 км в южном направлении, огибая с западной стороны земельный участок с кадастровым номером 25:09:320201:273, до улучшенной грунтовой дороги, идущей из села Липовцы в село Дальнее; затем граница поворачивает на запад и идет по улучшенной грунтовой дороге 1,2 км, по южной стороне земельного участка с кадастровым номером 25:11:020101:319, до точки, расположенной на развилке улучшенной дороги с грунтовой дорогой, в 0,6 км к юго-востоку от высоты с отметкой 178,1.
9	480206.18	1386040.22	44°12'04.35"	131°47'38.86"	В общем южном направлении по западной стороне границ земельных участков с кадастровыми номерами: 25:09:320201:195, 25:09:320201:236 (контур 3), 25:09:320201:242, 25:09:320201:3, 25:09:320201:236 (контур 1), 25:09:320201:237, пересекая реку Липовцы. Далее по прямой по западной стороне границы земельного участка с кадастровым номером 25:09:320201:15, до точки, расположенной в 0,1 км от линий электропередач, в 0,7 км к западу
10	472284.60	1386178.83	44°07'47.69"	131°47'40.43"	

1	2	3	4	5	6
					от высоты с отметкой 121,6, в 1,3 км к востоку от высоты с отметкой 126,5.
11	472233.03	1382773.06	44°07'47.43"	131°45'07.22"	По прямой в западном направлении на протяжении 3,4 км через высоту с отметкой 126,5, по южной стороне границы земельного участка с кадастровым номером 25:11:000000:2604 (контур 4, 1), до точки, расположенной на восточной стороне железнодорожного полотна, в 2,1 км к западу от вершины с отметкой 126,5, в 0,8 км к северо-западу от высоты с отметкой 128,8.
12	474853.79	1377638.53	44°09'14.36"	131°41'17.68"	Далее в общем северо-западном направлении 6,6 км, сначала вдоль железнодорожного полотна по северной стороне границы земельного участка с кадастровым номером: 25:11:000000:2604 (контур 1, 48, 51), пересекает линию связи, железнодорожное полотно и проходит по южной стороне границы земельного участка с кадастровым номером 25:11:000000:2604 (контур 28, 54) по грунтовой дороге, до пересечения с автомобильной дорогой Галенки-Владимировка, потом поворачивает на север и проходит по западной стороне автомобильной дороги, до точки, расположенной на этой автомобильной дороге, в 2,0 км к северо-западу от вершины с отметкой 140,6, в 3,6 км к северу от вершины с отметкой 133,2
13	471810.96	1379077.14	44°07'35.23"	131°42'20.77"	Поворачивает на юго-запад на протяжении 6,3 км, проходит по северной стороне границы земельного участка кадастровым номером 25:11:020401:76, далее по середине русла реки Славянка 2-я, пересекая линии электропередач, по западной стороне границы земельного участка с кадастровым номером 25:11:020301:58, до точки, расположенной в месте пересечения автомобильной дороги Уссурийск - Пограничный в районе моста через реку Славянка 2-я, в 1,7 км к северо-востоку от вершины с отметкой 133,2.
14	469015.98	1380779.82	44°06'04.02"	131°43'35.80"	Далее 3,4 км в общем юго-восточном направлении по автомобильной дороге Уссурийск - Пограничный, по западной стороне границы земельного участка с кадастровым номером 25:11:020401:76 (контур 6) до точки, расположенной на перекрестке с автомобильной дорогой Уссурийск - Пограничный на село Дзержинское, в 3,0 км к юго-востоку от вершины с отметкой 133,2.

1	2	3	4	5	6
15	468969.19	1371685.27	44°06'05.92"	131°36'46.93"	В общем западном направлении 10,5 км, сначала по северной стороне границ земельных участков с кадастровыми номерами: 25:11:020401:232, 25:11:020401:245, 25:11:020101:107, 25:11:020401:54, 25:11:020401:51, 25:11:020401:48, 25:11:000000:623, по южной - 25:11:020301:77, по западной - 25:11:000000:623 (контур 2), до точки, расположенной в 1,4 км к северо-западу от вершины с отметкой 137,0.
16	469584.78	1368341.80	44°06'27.01"	131°34'16.91"	Далее в общем западном направлении на протяжении 6,0 км граница идет по восточной стороне границ земельных участков с кадастровыми номерами: 25:11:000000:623, 25:11:030301:9074 (контур 1, 2), в юго-западном направлении по водоразделу, по западной стороне границы земельного участка с кадастровым номером 25:11:000000:369 до точки расположенной у края обрыва, в 0,9 км к западу от вершины с отметкой 147,5.
17	470852.72	1367542.32	44°07'08.36"	131°33'41.55"	По краю обрыва в общем северо-западном направлении на протяжении 1,6 км до точки, расположенной на краю обрыва, в 0,3 км от моста на автомобильной дороге Галенки - Поречье через реку Крестьянка 2-я, в 2,0 км к северо-востоку от вершины с отметкой 155,4.
18	478272.86	1367167.40	44°11'08.86"	131°33'28.10"	В общем северном направлении 8,2 км, сначала в северо-восточном направлении 0,4 км до автомобильной дороги, затем пересекая автомобильную дорогу Галенки-Поречье, далее по западной стороне границ земельного участка с кадастровым номером 25:11:000000:2656, потом во водоразделу рек Крестьянка 2-я и Крестьянка, по западной стороне границ земельных участков с кадастровыми номерами: 25:11:020301:30, 25:11:020301:52, 25:11:020301:27, далее опять по водоразделу до точки, расположенной в 1,0 км северо-западной отметки 256,1, в 3,1 км к западу от вершины с отметкой 248,9 – вершина горы Крестьянка 3-я (стык Липовецкое городское поселение – Покровское сельское поселение).
19	479862.06	1377345.20	44°11'56.71"	131°41'07.14"	Далее в общем восточном направлении 11,8 км, сначала по прямой 0,9 км на северо-восток до реки Долгая, далее по середине русла реки

1	2	3	4	5	6
					Долгая, до впадения в реку Крестьянка 3-я, далее в северо-восточном направлении, на 0,6 км восточнее отметки 248,9 – вершина горы Крестьянка 3-я; затем в северо-восточном направлении через реку Славянка, по седловине горы Липовцы, в 1,6 км к юго-востоку от вершины с отметкой 210,2, в 3,1 км к юго-западу от вершины с отметкой 201,8 – вершина горы Близкая.
20	482043.12	1377126.68	44°13'07.45"	131°40'58.45"	В общем северном направлении 3,0 км: сначала – огибая западную сторону границы земельного участка с кадастровым номером 25:11:120101:1296, далее – по прямой и поворачивает на северо-запад вдоль автомобильной дороги Уссурийск - Пограничный, с западной стороны земельного участка с кадастровым номером 25:11:120101:1449 до точки, расположенной на оси автомобильной дороги А-184 Пограничный - Уссурийск, в 1,3 км к юго-западу от высоты с отметкой 201,8 - вершина горы Близкая, в 1,8 км к юго-востоку от высоты с отметкой 211,3.
21	483478.92	1378362.26	44°13'53.48"	131°41'54.88"	По ломаной прямой в общем северо-восточном направлении: на протяжении 1,9 км, проходит по северо-западной границе земельного участка с кадастровым номером 25:11:000000:2603 (контур 2) до точки, расположенной на восточной стороне полотна железной дороги Уссурийск - Гродеково, в 0,6 км к северо-востоку от высоты с отметкой 201,8 - вершина горы Близкая, в 1,2 км к северо-западу от места слияния рек Липовцы и Сергеевка.
22	484089.08	1378048.98	44°14'13.37"	131°41'41.09"	Затем по прямой в северо-западном направлении на протяжении 0,7 км вдоль железнодорожного полотна до точки, расположенной в 1,3 км к юго-востоку от высоты с отметкой 234,3, в 1,2 км к северу от высоты с отметкой 201,8 - вершина гора Близкая, в 1,2 км к юго-востоку от места слияния ручья без названия и реки Липовцы.
23	486881.04	1378293.16	44°15'43.72"	131°41'53.60"	Далее по прямой в северном направлении примерно 2,8 км, до точки, расположенной на водоразделе бассейнов рек Липовцы и Сергеевка, в 0,9 км к юго-востоку от высоты с отметкой 328,2 - вершина горы Дружба, в 1,9 км к северо-востоку от высоты с отметкой 234,3.
24	488291.64	1378839.02	44°16'29.20"	131°42'18.97"	Далее по прямой в северо-восточном направлении примерно 1,5 км до точки, расположенной на вершинке, на 1,2 км к северо-востоку от

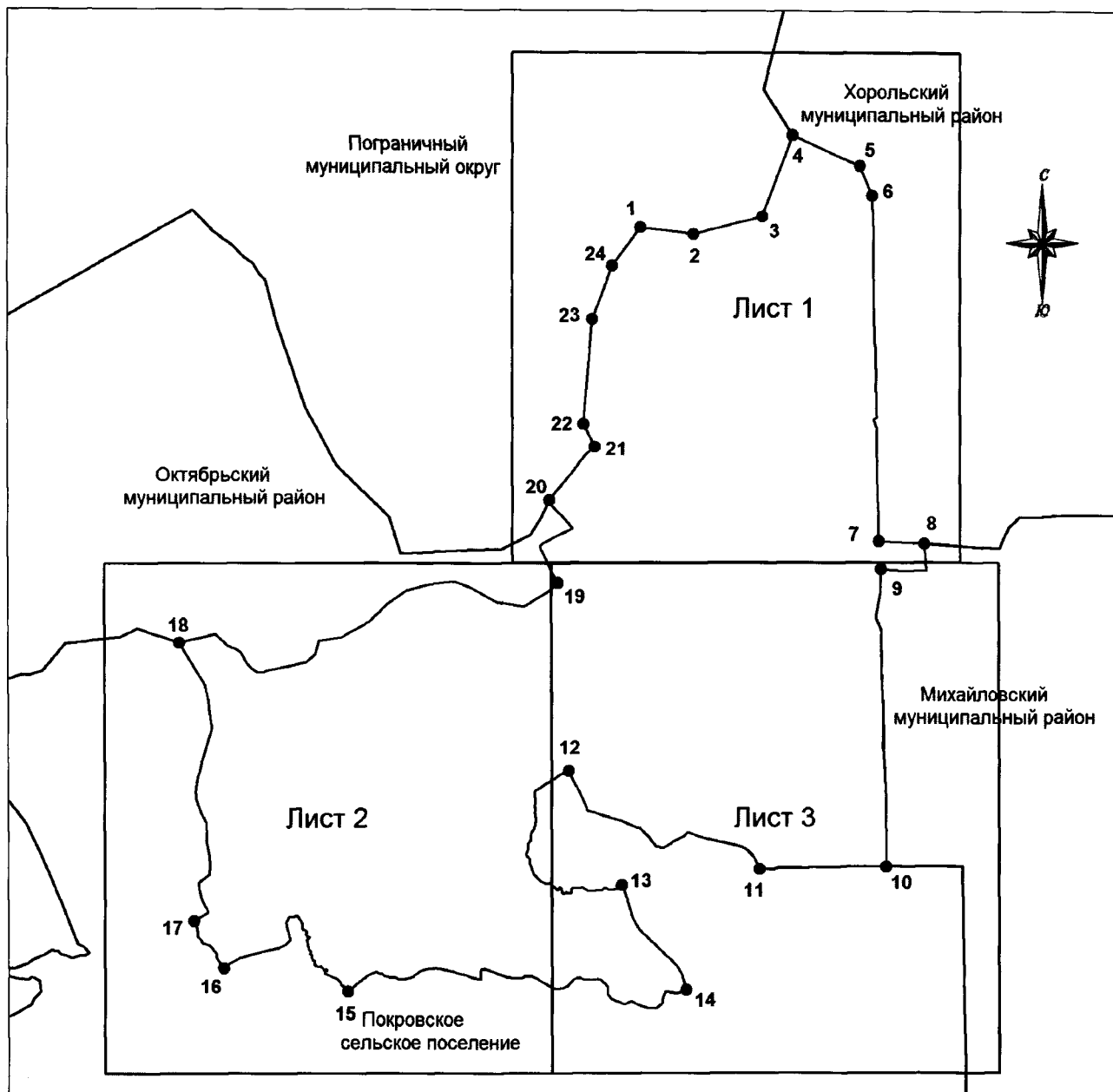
1	2	3	4	5	6
					высоты с отметкой 328,2 - вершина горы Дружба, на 0,2 км к северо-востоку от полевой дороги, пересекаемой линией границ.
1	489319.24	1379580.64	44°17'02.20"	131°42'52.97"	Затем по прямой в северо-восточном направлении на протяжении 1,3 км до точки, расположенной на краю оврага, на 0,3 км к западу от развилки грунтовой и проселочной дорог, на 0,5 км к северо-западу от места впадения ручья без названия в реку Сергеевка.

* При описании границ Липовецкого городского поселения использовалась карта масштаба 1:100000 номенклатуры L-52-144 (состояние местности на 1987 г., издание 1989 г.) и сведения, внесенные в Единый государственный кадастр недвижимости по состоянию на 30.08.2019 года. »

Приложение 4
к Закону
Приморского края

«Приложение 6
к Закону
Приморского края
от 10.11.2004 № 159-КЗ

Общая схема границ Липовецкого городского поселения
Октябрьского муниципального района

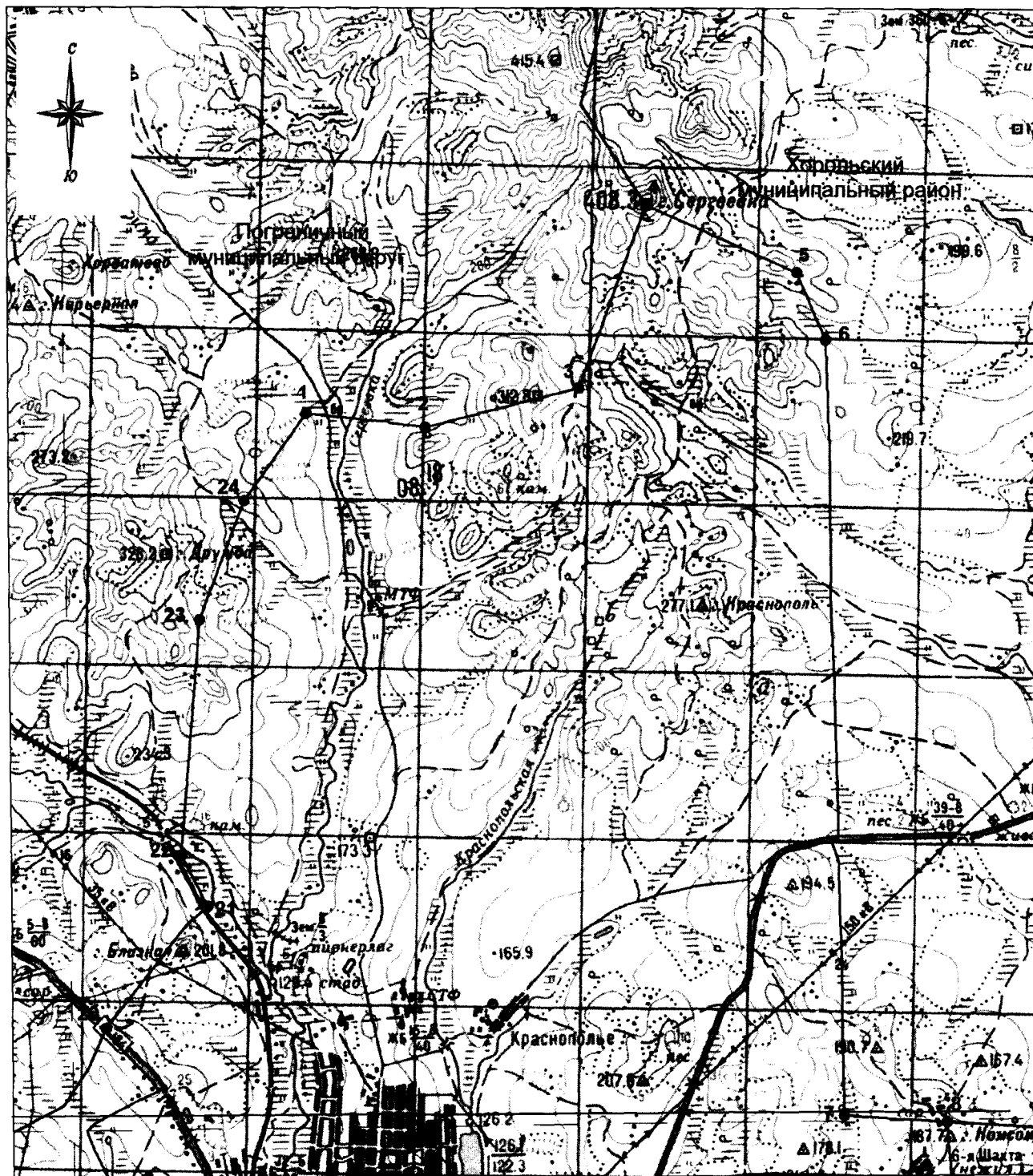


М 1:170000

Условные обозначения:

- - границы Липовецкого городского поселения
- - характерная точка границ Липовецкого городского поселения
- 1 - номер характерной точки границ Липовецкого городского поселения
- Лист 1 - номер выносного листа
- - граница стыка смежных муниципальных образований

Схема границ Липовецкого городского поселения
Октябрьского муниципального района



М 1:70000

Условные обозначения:





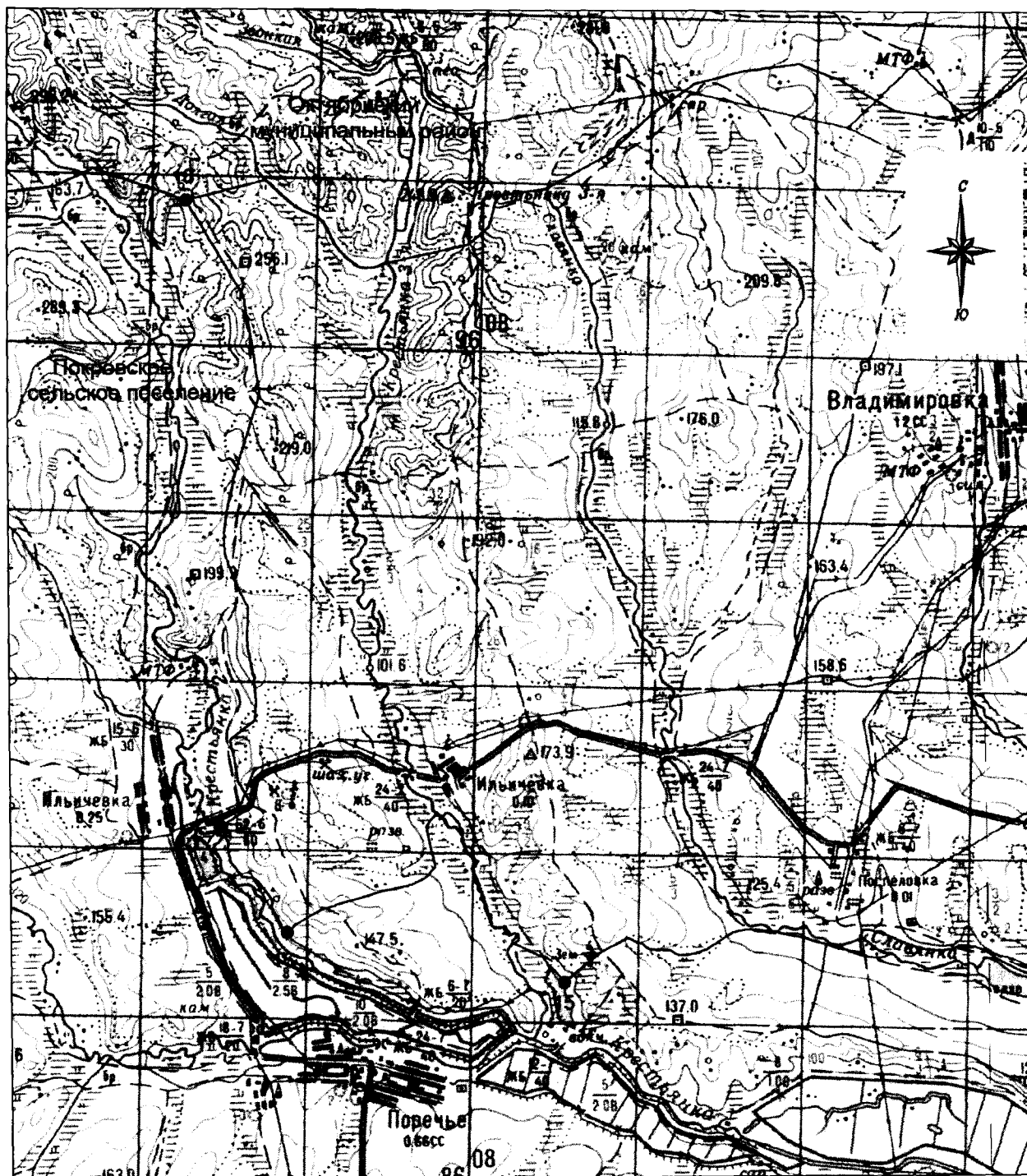
-  - границы Липовецкого городского поселения
-  - характерная точка границ Липовецкого городского поселения
-  - номер характерной точки границ Липовецкого городского поселения
-  - граница стыка смежных муниципальных образований

Схема границ Липовецкого городского поселения
Октябрьского муниципального района

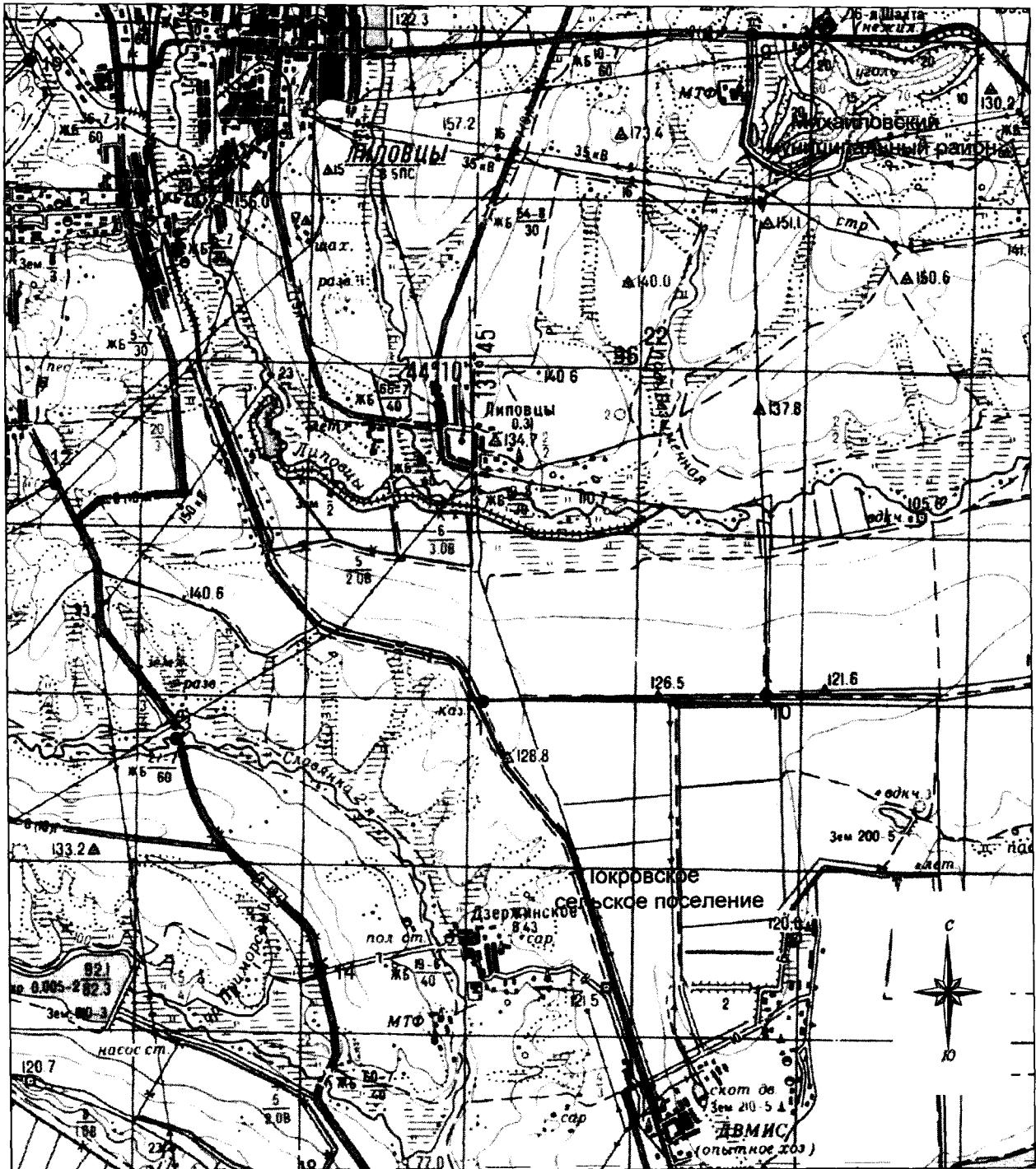


М 1:70000

Условные обозначения:

- - границы Липовецкого городского поселения
- - характерная точка границ Липовецкого городского поселения
- 1 - номер характерной точки границ Липовецкого городского поселения
- - граница стыка смежных муниципальных образований

Схема границ Липовецкого городского поселения
Октябрьского муниципального района



М 1:70000

Условные обозначения:

- - границы Липовецкого городского поселения
- - характерная точка границ Липовецкого городского поселения
- 1 - номер характерной точки границ Липовецкого городского поселения
- - граница стыка смежных муниципальных образований »

**Описание местоположения границ
Покровского сельского поселения Октябрьского муниципального района**

Номер точки	Координаты в системе координат МСК-25, зона 1		Координаты в системе координат WGS-84		Описание прохождения границ муниципального образования
	X	Y	Широта	Долгота	
1	2	3	4	5	6
1	478272.86	1367167.40	44°11'08.86"	131°33'28.10"	<p>От точки, расположенной в 1,0 км северо-западной отметки 256,1 и в 3,1 км к западу от вершины с отметкой 248,9 – вершина горы Крестьянка 3-я (стык границ Липовецкое городское поселение – Покровское сельское поселение), в общем южном направлении 8,2 км, сначала по водоразделу рек Крестьянка 2-я и Крестьянка, далее по западной стороне границ земельных участков с кадастровыми номерами 25:11:020301:27, 25:11:020301:52, 25:11:020301:30, затем – по водоразделу, по западной стороне границы земельного участка с кадастровым номером 25:11:000000:2656, пересекая автомобильную дорогу Галенки-Поречье, до точки, расположенной на краю обрыва, в 0,3 км от моста на автомобильной дороге Галенки - Поречье через реку Крестьянка 2-я, в 2,0 км к северо-востоку от вершины с отметкой 155,4.</p> <p>По краю обрыва, в общем юго-восточном направлении на протяжении 1,6 км до точки, расположенной у края обрыва, в 0,9 км к западу от вершины с отметкой 147,5.</p> <p>Далее граница идет в общем восточном направлении 6,0 км, сначала по западной стороне границы земельного участка с кадастровым номером 25:11:000000:369, далее водоразделу в северо-восточном направлении, огибая по восточной стороне границы земельных участков с кадастровыми номерами: 25:11:030301:9047,</p>
2	470852.72	1367542.32	44°07'08.36"	131°33'41.55"	
3	469584.78	1368341.80	44°06'27.01"	131°34'16.91"	
4	468969.19	1371685.27	44°06'05.92"	131°36'46.93"	

1	2	3	4	5	6
					25:11:030301:9074 (контур 1), 25:11:000000:623, до точки, расположенной в 1,4 км к северо-западу от вершины с отметкой 137,0.
5	469015.98	1380779.82	44°06'04.02"	131°43'35.80"	В общем восточном направлении 10,5 км, сначала по западной стороне границы земельного участка с кадастровым номером: - 25:11:000000:623 (контур 2), по южной - 25:11:020301:77, далее по северной стороне границ земельных участков с кадастровыми номерами: 25:11:000000:623 (контур 1), 25:11:020401:48, 25:11:020401:51, 25:11:020401:54, 25:11:020101:107, 25:11:020401:245, 25:11:020401:232, до точки, расположенной на перекрестке с дороги Уссурийск-Пограничный на село Дзержинское, в 3,0 км к юго-востоку от вершины с отметкой 133,2. Далее 3,4 км в общем северо-западном направлении по автомобильной дороге Уссурийск-Пограничный по западной стороне границы земельного участка с кадастровым номером 25:11:020401:76 (контур 6), до точки расположенной в месте пересечения автомобильной дороги Уссурийск-Пограничный в районе моста через реку Славянка 2-я, в 1,7 км к северо-востоку от вершины с отметкой 133,2.
6	471810.96	1379077.14	44°07'35.23"	131°42'20.77"	В общем северном направлении на протяжении 3,4 км по середине русла реки Славянка 2-я, по западной стороне границы земельного участка с кадастровым номером 25:11:020301:58, пересекая линии электропередач, по северной стороне границы земельного участка кадастровым номером 25:11:020401:76, до точки, расположенной на этой автомобильной дороге, в 2,0 км к северо-западу от вершины с отметкой 140,6.
7	474853.79	1377638.53	44°09'14.36"	131°41'17.68"	В общем восточном направлении 6,6 км вдоль автомобильной дороги Галенки-Владимировка, до пересечения с грунтовой дорогой, далее поворачивает на юго-восток по южной стороне границы земельного участка с кадастровым номером 25:11:000000:2604 (контур 28, 54), затем в юго-восточном направлении 2,7 км вдоль железнодорожного полотна по северной стороне границы земельного участка с кадастровым номером: 25:11:000000:2604 (контур 51, 48, 1), пересекая линию связи, до точки, расположенной на восточной стороне железнодорожного полотна, в 2,1 км к западу от вершины с отметкой 126,5 и в 0,8 км к северо-западу от высоты с отметкой 128,8.
8	472233.03	1382773.06	44°07'47.43"	131°45'07.22"	

1	2	3	4	5	6
					Далее в восточном направлении 5,5 км по прямой через вершины с отметками 126,5, 121,6 по южной стороне границы земельных участков с кадастровыми номерами 25:11:000000:2604 (контур 1, 4), 25:09:320201:15 до точки, расположенной на пересечении полевых дорог, в 1,3 км к востоку от высоты с отметкой 121,6 и в 1,2 км к западу от высоты с отметкой 116,2.
9	472286.36	1388244.62	44°07'46.86"	131°49'13.34"	В общем южном направлении примерно 12,6 км по восточной стороне земельного участка с кадастровым номером 25:11:020401:295, далее по прямой по западной стороне границ земельных участков с кадастровыми номерами: 25:09:320201:111, 25:09:320201:188, 25:09:320201:126, 25:09:320201:131, 25:09:320201:208, 25:09:320201:135, 25:09:320201:267. Далее по восточной стороне границ земельных участков с кадастровыми номерами: 25:11:000000:521, 25:11:020401:207, 25:11:020401:281 до пересечения с линией электропередач, далее по западной стороне границ земельных участков с кадастровыми номерами: 25:09:320401:10, 25:09:320401:212, 25:09:320401:9, 25:09:320401:214 до точки, расположенной на оси проселочной дороги в 0,2 км от неё, в 0,9 км к северо-востоку от высоты с отметкой 65,0.
10	459929.62	1389212.12	44°01'06.16"	131°49'49.34"	В юго-западном направлении 2,3 км по западной стороне границ земельных участков с кадастровыми номерами: 25:09:320401:189, 25:09:000000:2325 до точки, расположенной на восточной стороне железной дороги Уссурийск - Гродеково, в 0,3 км к юго-востоку от вершины с отметкой 69,2 (стык Октябрьский муниципальный район – Михайловский муниципальный район – Уссурийский городской округ).
11	457896.92	1388093.86	44°00'00.80"	131°48'57.92"	Далее в северо-западном направлении по прямой 0,3 км до точки, расположенной на восточной стороне железной дороги Уссурийск - Гродеково, в 0,1 км к северо-востоку от вершины с отметкой 69,2 и в 1,4 км к юго-западу от вершины с отметкой 65,0.
12	458171.72	1387884.11	44°00'09.79"	131°48'48.67"	Далее в юго-западном направлении примерно 5,9 км, по северной стороне границы земельного участка с кадастровым номером 25:18:015501:15, затем по северной стороне границы земельного участка с кадастровым номером: 25:18:015501:2 (контур 1,2), через высоту с отметкой 76,5, пересекая автомобильную дорогу А-184 Пограничный – Уссурийск, до точки расположенной на берегу реки Крестьянка, в 2,6 км на юго-восток от вершины с отметкой 68,2.
13	457146.87	1382017.22	43°59'39.04"	131°44'24.80"	

1	2	3	4	5	6
					В общем южном направлении по дамбе и по западной границе земельного участка с кадастровым номером 25:18:015501:2 (контур 2), далее пересекая автомобильную дорогу из села Покровка в город Уссурийск, затем идет вниз по течению, по середине русла правого рукава реки Крестьянка, до впадения ее в реку Раздольная, огибая западную сторону земельного участка с кадастровым номером 25:18:015502:82, до точки расположенной у подножья склона водораздела реки Раздольная, в 2,1 км в юго-восточном направлении от вершины с отметкой 155,7.
14	444242.62	1384078.64	43°52'40.17"	131°45'49.96"	По прямой на юго-запад примерно 3,5 км, пересекая линию электропередачи до точки, расположенной на западном склоне водораздела, в 0,7 км к юго-западу от высоты с отметкой 133,3.
15	442444.84	1380996.81	43°51'43.17"	131°43'30.96"	Далее в общем северо-западном направлении примерно 8,7 км, через крайнюю северо-восточную вершину земельного участка с кадастровым номером 25:18:015201:257, по северной стороне границ земельных участков с кадастровыми номерами: 25:18:015201:258, 25:18:015201:233, 25:18:015201:224, пересекая грунтовую дорогу, по западной стороне границы земельного участка с кадастровым номером: 25:18:015201:191, пересекая линию электропередачи, по южной стороне границ земельных участков с кадастровыми номерами: 25:11:020701:105, 25:11:020701:110, по северной - 25:18:015201:458, по южной стороне - 25:11:020701:53 и северной стороне границы земельного участка с кадастровым номером 25:18:015201:457, до точки расположенной на середине дороги, в 2,9 км к северо-востоку от высоты с отметкой 141,0.
16	444225.75	1372603.95	43°52'44.01"	131°37'16.04"	Далее по прямой примерно 1,8 км, проходя по юго-восточной стороне земельного участка с кадастровым номером 25:11:030501:647, пересекая ручей Суглинка до точки, расположенной в 0,1 км от линии связи, в 1,3 км к северо-востоку от высоты с отметкой 141,0.
17	442468.59	1372353.10	43°51'47.17"	131°37'03.94"	По ломанной линии: сначала – на протяжении 1 км на юго-запад; затем – на протяжении 0,5 км на юг до точки, расположенной на южной стороне грунтовой дороги, идущей из села Корфовка в город Уссурийск, в 0,4 км к северо-западу от высоты с отметкой 141,0
18	441677.22	1371133.42	43°51'21.96"	131°36'08.95"	

1	2	3	4	5	6
					Далее в общем северо-западном направлении на протяжении 22 км, по южной стороне дороги, идущей из села Корфовка в город Уссурийск, по восточной стороне границ земельного участка с кадастровым номером 25:18:015202:3, 25:18:015102:279, по северной- 25:18:015102:156, затем по восточной стороне земельного участка с кадастровым номером 25:18:015102:282, по северной стороне границ земельных участков с кадастровыми номерами: 25:18:015102:280, 25:18:015102:289 (контур 1,2), 25:18:015102:272, 25:18:015102:52, 25:18:015102:114, 25:18:015102:245, 25:18:000000:968, до точки расположенной на западной стороне водораздела реки Орлиха, в 1,1 км к северо-западу от высоты с отметкой 240,5.
19	446476.12	1355815.26	43°54'02.18"	131°24'44.92"	В общем северном направлении на протяжении 3,4 км по ломанной линии: сначала 1,4 км на северо-запад, пересекая проселочную дорогу, огибая западную границу земельного участка с кадастровым номером 25:11:030501:652 (контур 1); далее – на протяжении 0,1 км на восток; затем – на протяжении 0,9 км на север по западной стороне границы земельного участка с кадастровым номером 25:11:030501:652 (контур 3); потом – на протяжении 0,2 км на запад; далее – на протяжении 0,7 км на север, пересекая реку Орлиха, до точки расположенной в середине русла ручья без названия, в 2,4 км к северо-востоку от высоты с отметкой 251,9.
20	449436.50	1355478.02	43°55'38.18"	131°24'30.92"	Далее в северо-западном направлении на протяжении 1,4 км по середине русла ручья без названия, до точки расположенной на середине ручья без названия, в 2,0 км к северо-востоку от высоты с отметкой 251,9.
21	449997.96	1354338.34	43°55'56.68"	131°23'40.04"	По ломанной прямой в общем юго-западном направлении на протяжении 4,3 км: сначала – 3,8 км по прямой в юго-западном направлении, затем по южной стороне земельного участка с кадастровым номером 25:11:030201:295 (контур 1), через северную вершину границы земельного участка с кадастровым номером 25:18:015101:92; далее – 0,4 км по прямой на запад, до точки расположенной в 0,2 км от проселочной дороги, идущей из села Николо-Львовское в село Константиновка, в 0,6 км к юго-востоку от высоты с отметкой 270,6 – вершина горы Корфовка.
22	449179.42	1350182.86	43°55'31.22"	131°20'33.47"	В северном направлении на протяжении 2,0 км, вдоль восточной стороны границ земельных участков с кадастровыми номерами 25:18:015101:92, 25:11:000000:2733 (контур 2) до точки,
23	451078.21	1350320.17	43°56'32.70"	131°20'40.27"	

1	2	3	4	5	6
					расположенной 1,3 км к северо-востоку от высоты с отметкой 270,6 – вершина горы Корфовка и в 1,9 км к юго-западу от вершины с отметкой 250,6.
					Далее по ломанной линии на протяжении 11,1 км в общем западном направлении: сначала – 3,6 км по прямой на запад, огибая по южной стороне земельный участок с кадастровым номером 25:11:000000:2733 (контур 2, 13, 3); далее поворачивая на север на протяжении 4,1 км по прямой, затем поворачивает на запад 2,2 км, через юго-западную вершину границы земельного участка с кадастровым номером 25:11:000000:2642 (контур 1); пересекая реку Полтавка, далее поворачивает на юг 0,5 км в прямом направлении по восточной стороне земельного участка с кадастровым номером 25:11:000000:2733 (контур 5), затем по прямой 0,4 км на юго-запад, до точки, расположенной в 0,1 км от проселочной дороги, идущей из села Полтавка в село Корфовка, в 1,3 км к северо-востоку от вершины с отметкой 261, в 0,8 км к югу от вершины с отметкой 257,2 – вершина горы Барачная
24	454567.86	1344155.80	43°58'27.19"	131°16'04.91"	По прямой в западном направлении на протяжении 1,8 км до точки, расположенной на проселочной дороге, в 0,9 км к северо-западу от вершины с отметкой 261, в 2,0 км к юго-западу от вершины с отметкой 257,2 – вершина горы Барачная.
25	454584.27	1342307.99	43°58'28.11"	131°14'42.03"	Далее в общем северном направлении по линии границы Российская Федерация - Китайская Народная Республика, на протяжении 15,8 км до точки расположенной на середине русла реки Раздольная, в 2,7 км к северо-западу от вершины с отметкой 160,4.
26	464463.38	1346461.86	44°03'47.27"	131°17'51.50"	Далее в общем северном направлении 15,5 км: сначала в восточном направлении вдоль реки Раздольная, до горы Пирамида с отметкой 170,3, далее идет в общем северном направлении 10,2 км по грунтовой дороге, пересекая реку Сенная, падь Кудриха, падь Поперечка, огибая северную и западную стороны границ земельного участка с кадастровым номером 25:11:010101:1, поворачивает на юго-восток и идет на протяжении 4,4 км пересекая реку Правая Фадеевка, до точки, расположенной на линии связи, в 0,8 км к юго-востоку от вершины с отметкой 202,3, в 1,3 км к западу от вершины с отметкой 302,6.
27	471591.42	1349049.16	44°07'37.59"	131°19'50.13"	

1	2	3	4	5	6
					Далее в общем северном направлении на протяжении 10,8 км: сначала 9,9 км идет вдоль реки Фадеевка, по лесной дороге проходя на 0,7 км восточнее отметки 367,9 – вершина горы Фадеевка, далее пересекая реку Фадеевка 0,9 км по прямой до точки, расположенной в 0,1 км ручья, впадающего в реку Фадеевка, в 2,1 км к северо-востоку от вершины с отметкой 300,5, в 2,4 км к северо-западу от вершины с отметкой 620,2 – вершина горы Федоровка.
28	481918.74	1349330.58	44°13'12.10"	131°20'06.28"	В общем южном направлении 14,3 км по ломанной линии: сначала – 7,8 км прямо на юг до вершины с отметкой 301,9 км, затем – по прямой 1,0 км на запад, далее – по ломанной линии 3,8 км на север до подножья горы, затем по прямой, пересекая реку Каменушка и автомобильную дорогу Фадеевка-Байкал до точки, расположенной в 1,1 км к востоку от вершины с отметкой 302,6, в 2,8 км к юго-западу от вершины с отметкой 559,6 – вершина горы Полтавка.
29	471865.78	1351518.46	44°07'45.87"	131°21'41.29"	Далее в юго-западном направлении 6,9 км по ломанной прямой: сначала прямой в юго-восточном направлении, далее огибая гору с юга, до точки, расположенной на пересечении линий электропередач, в 1,0 км в западном направлении от вершины с отметкой 221,7 – вершина горы Таловка.
30	467146.38	1356356.36	44°05'11.69"	131°25'17.08"	В общем восточном направлении на протяжении 15,4 км: сначала - идет по водоразделу на протяжении 6,6 км пересекая реку Таловка, потом – 1,2 км в северо-восточном направлении по южной стороне границы земельного участка с кадастровым номером 25:11:010101:4, затем – поворачивает в юго-восточном направлении 7,6 км, по полевой дороге, через высоту с отметкой 432,8 – Вершина горы Гористая до точки, расположенной в 0,4 км к западу от высоты с отметкой 219,8 – вершина горы Ильичевка, в 4,8 км к северо-востоку от высоты с отметкой 221,7 – вершина горы Таловка.
31	467949.69	1362191.99	44°05'36.02"	131°29'39.71"	Далее граница идет в общем северо-западном направлении на протяжении 20,3 км: сначала по северной стороне границ земельных участков с кадастровыми номерами: 25:11:000000:2622, 25:11:000000:2613 (контур 1), 25:11:000000:2470, до места впадения ручья без названия в реку Крестьянка 1-я, далее – 0,4 км по середине русла реки Крестьянка 1-я, потом в северном направлении 5,9 км вдоль реки Крестьянка 1-я на расстоянии 0,1 км западнее от неё, затем – по южной стороне границы земельного участка с кадастровым номером 25:11:010101:4 примерно 7,2 км, пересекая реки Кара и
1	478272.86	1367167.40	44°11'08.86"	131°33'28.10"	

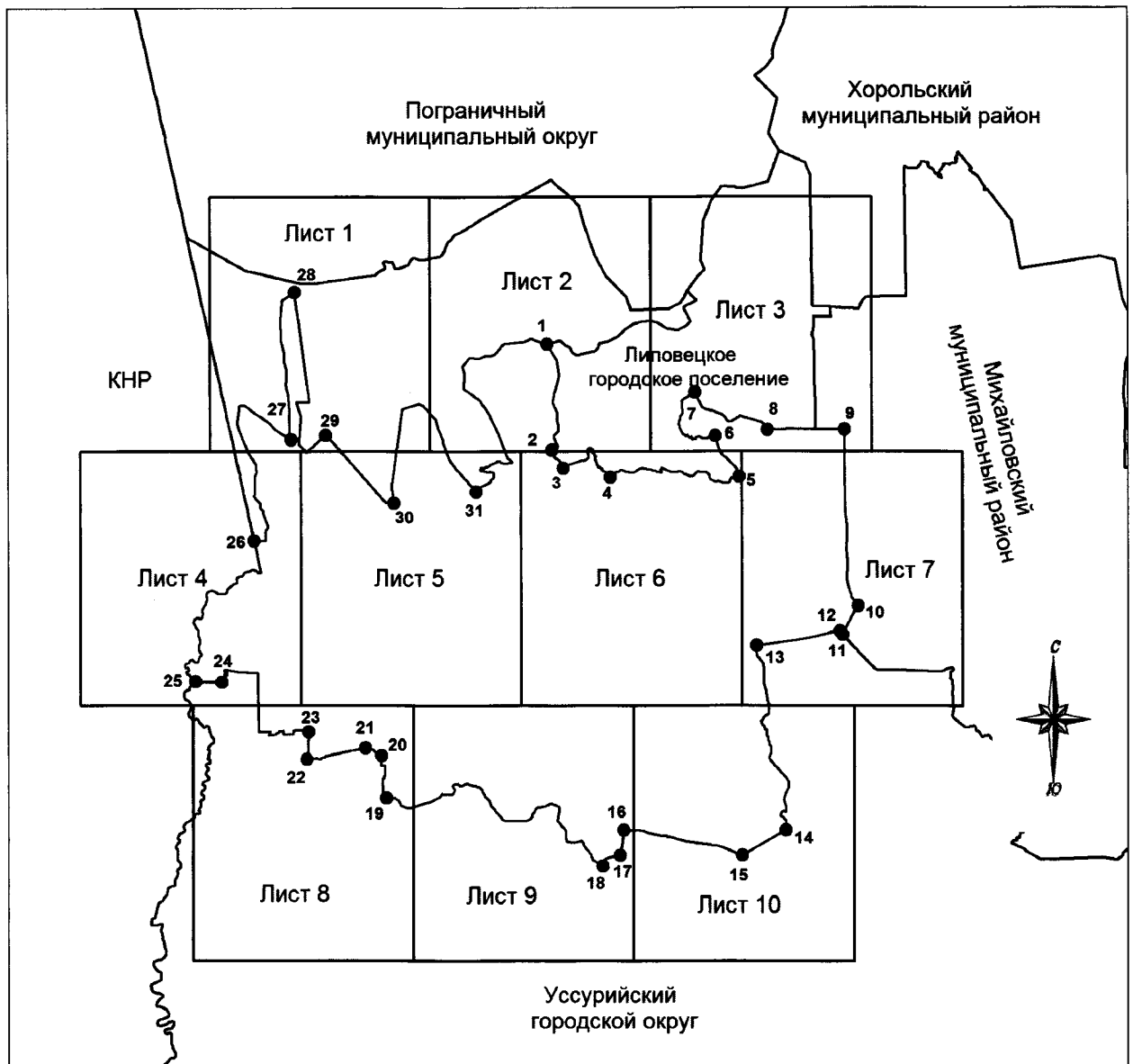
1	2	3	4	5	6
					Крестьянка 2-я; затем в 1,2 км до точки, расположенной в 1,0 км северо-западной отметки 256,1, в 3,1 км к западу от вершины с отметкой 248,9 – вершина горы Крестьянка 3-я (стык Липовецкое городское поселение – Покровское сельское поселение).

* При описании границы Покровского сельского поселения использовались карты масштаба 1:100000 следующих номенклатур: К-52-11 (состояние местности на 1987 г., издание 2009 г.); К-52-12 (состояние местности на 1989 г., издание 2002 г.); L-52-143 (состояние местности на 1973-1987 г., издание 1989 г.); L-52-144 (состояние местности на 1987 г., издание 1989 г.). »

Приложение 6
к Закону Приморского
края

«Приложение 10
к Закону
Приморского края
от 10.11.2004 № 159-КЗ

Общая схема границ Покровского сельского поселения
Октябрьского муниципального района



М 1:450000

Условные обозначения:

- - границы Покровского сельского поселения
- - характерная точка границ Покровского сельского поселения
- 1 - номер характерной точки границ Покровского сельского поселения
- Лист 1 - номер выносного листа
- - граница стыка смежных муниципальных образований

Схема границ Покровского сельского поселения
Октябрьского муниципального района

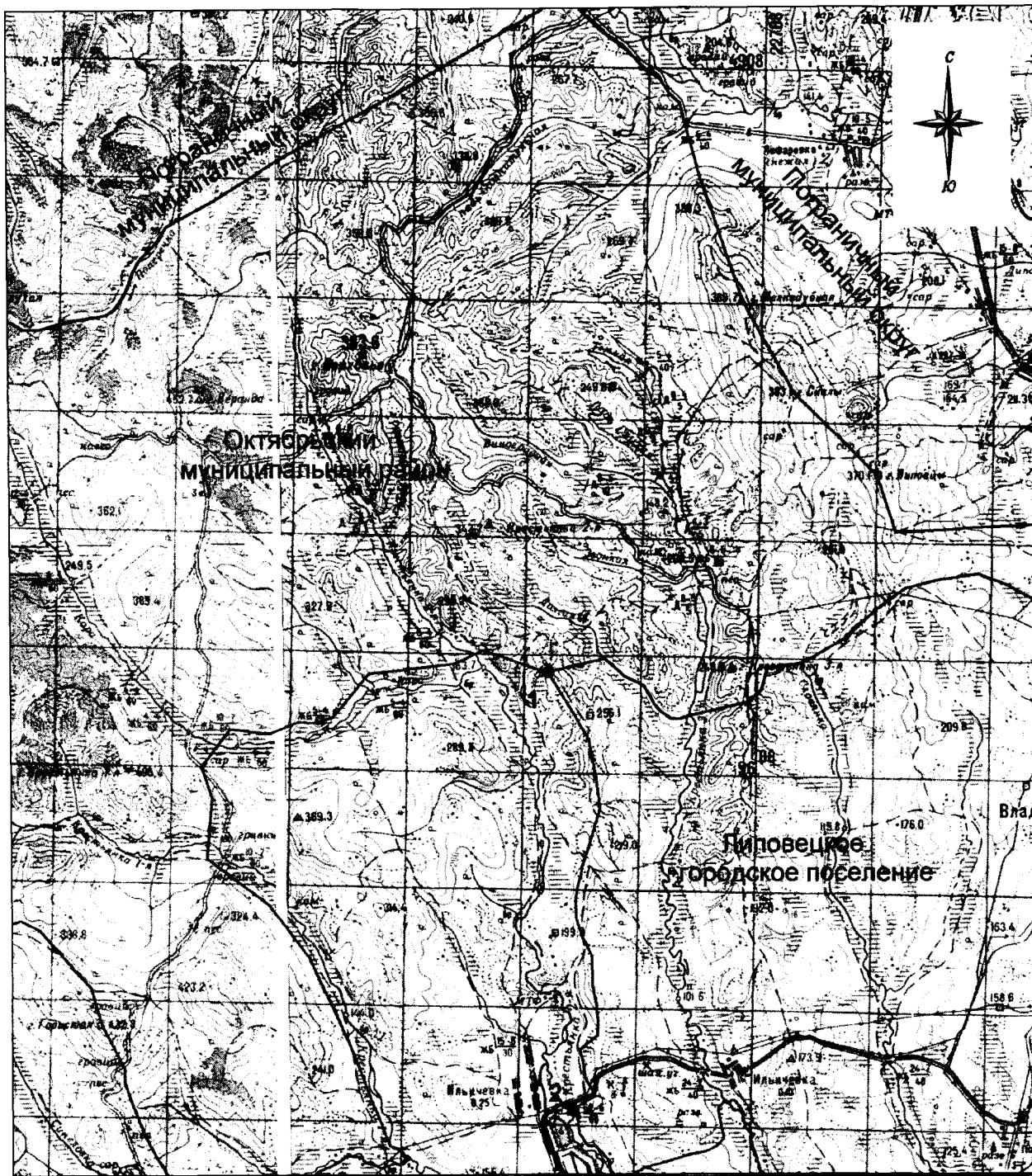


М 1:100000

Условные обозначения:

- - границы Покровского сельского поселения
- - характерная точка границ Покровского сельского поселения
- 1 - номер характерной точки границ Покровского сельского поселения
- - граница стыка смежных муниципальных образований

Схема границ Покровского сельского поселения
Октябрьского муниципального района

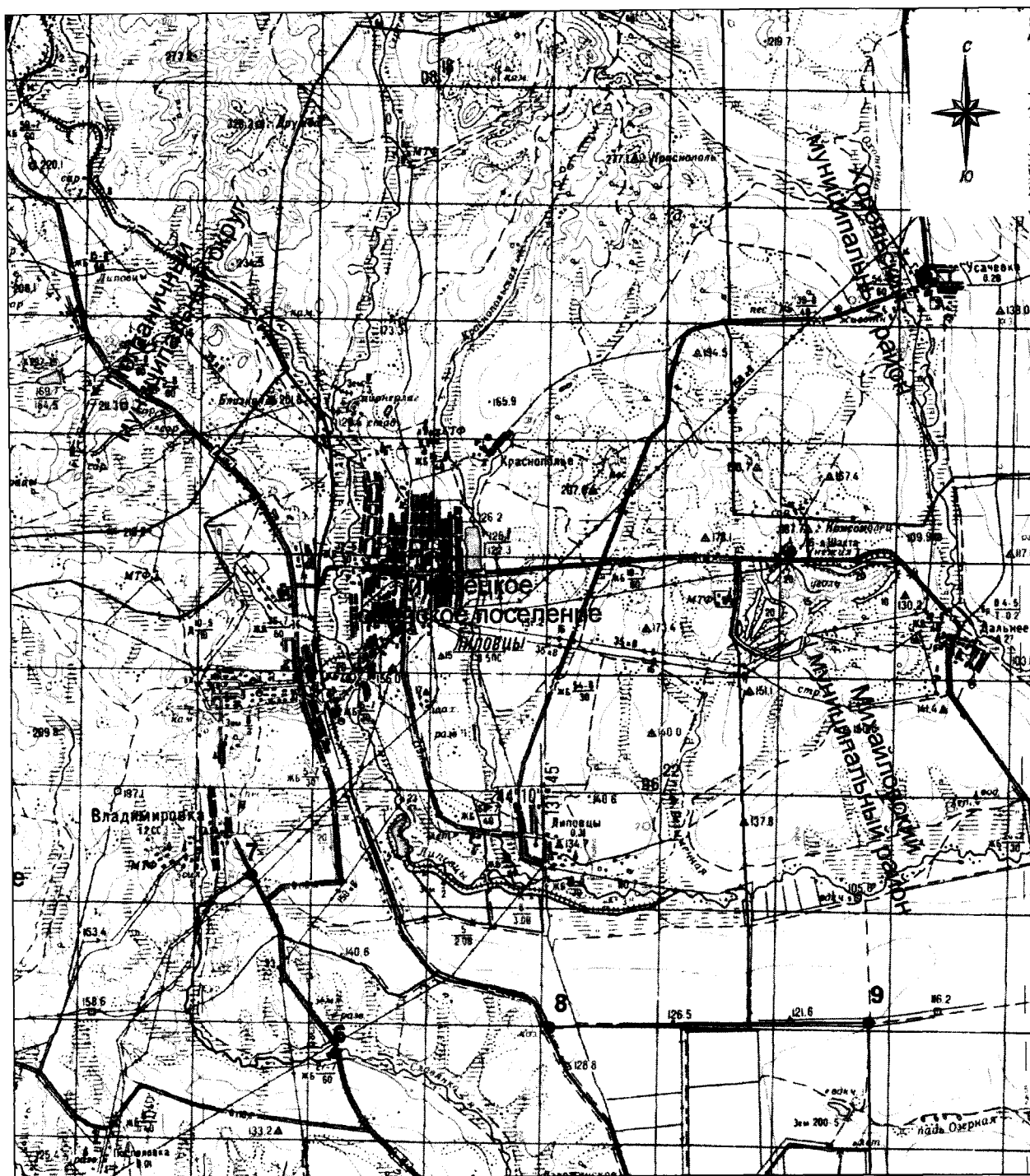


М 1:100000

Условные обозначения:

- - границы Покровского сельского поселения
- - характерная точка границ Покровского сельского поселения
- 1 - номер характерной точки границ Покровского сельского поселения
- - граница стыка смежных муниципальных образований

Схема границ Покровского сельского поселения
Октябрьского муниципального района

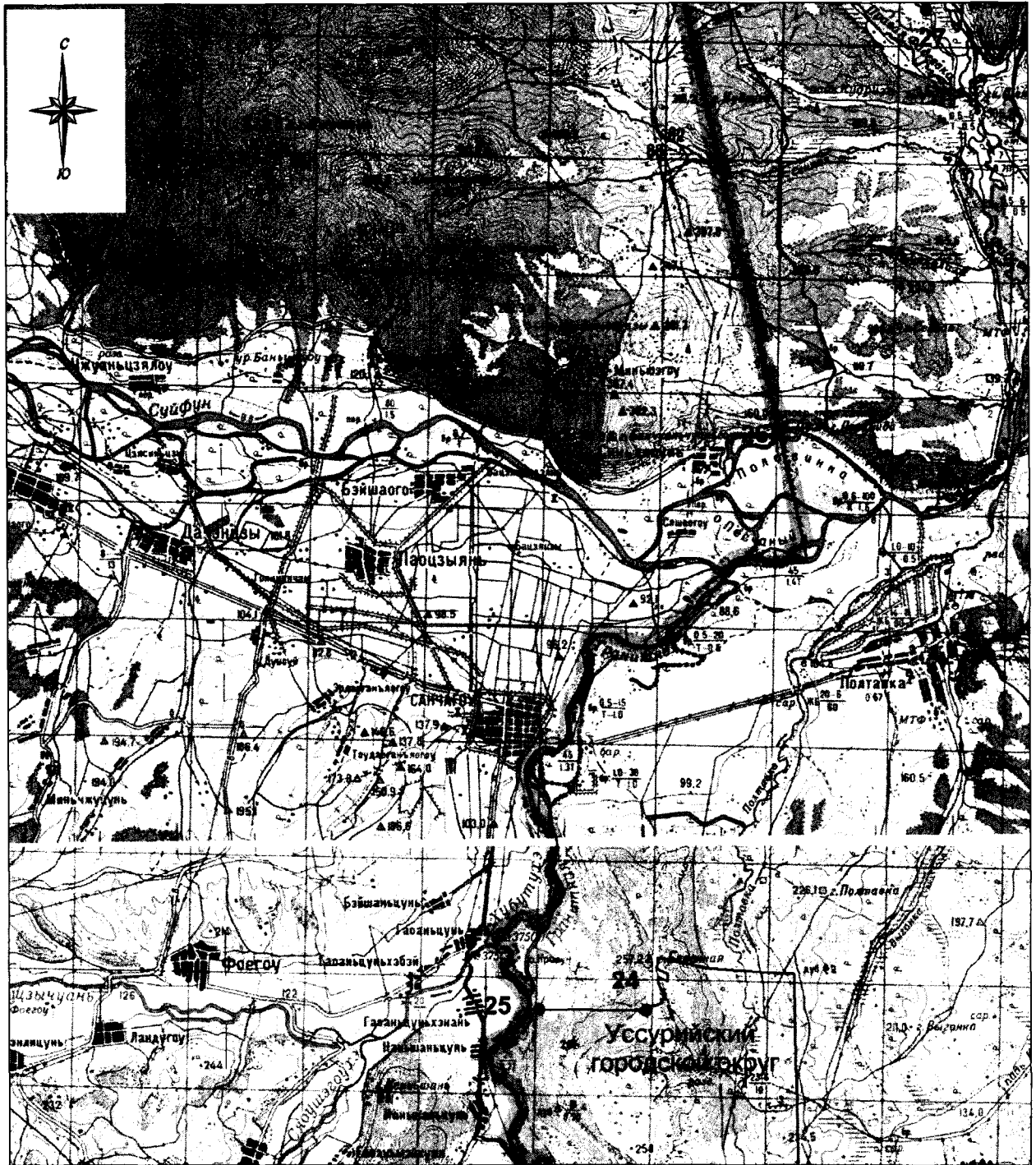


М 1:100000

Условные обозначения:

- - границы Покровского сельского поселения
- - характерная точка границ Покровского сельского поселения
- 1 - номер характерной точки границ Покровского сельского поселения
- - граница стыка смежных муниципальных образований

Схема границ Покровского сельского поселения
Октябрьского муниципального района

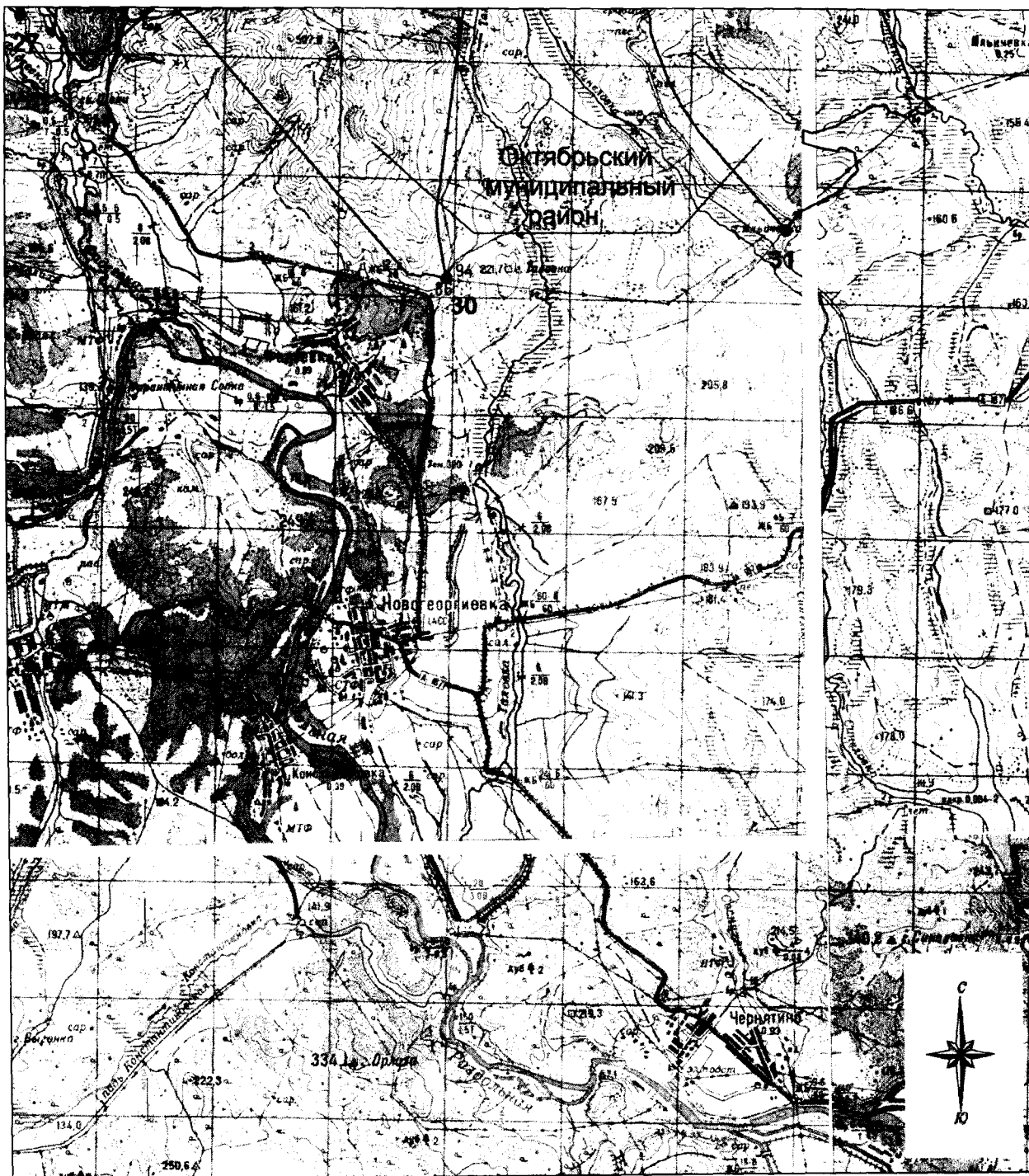


М 1:100000

Условные обозначения:

- - границы Покровского сельского поселения
- - характерная точка границ Покровского сельского поселения
- 1 - номер характерной точки границ Покровского сельского поселения
- - граница стыка смежных муниципальных образований

Схема границ Покровского сельского поселения
Октябрьского муниципального района

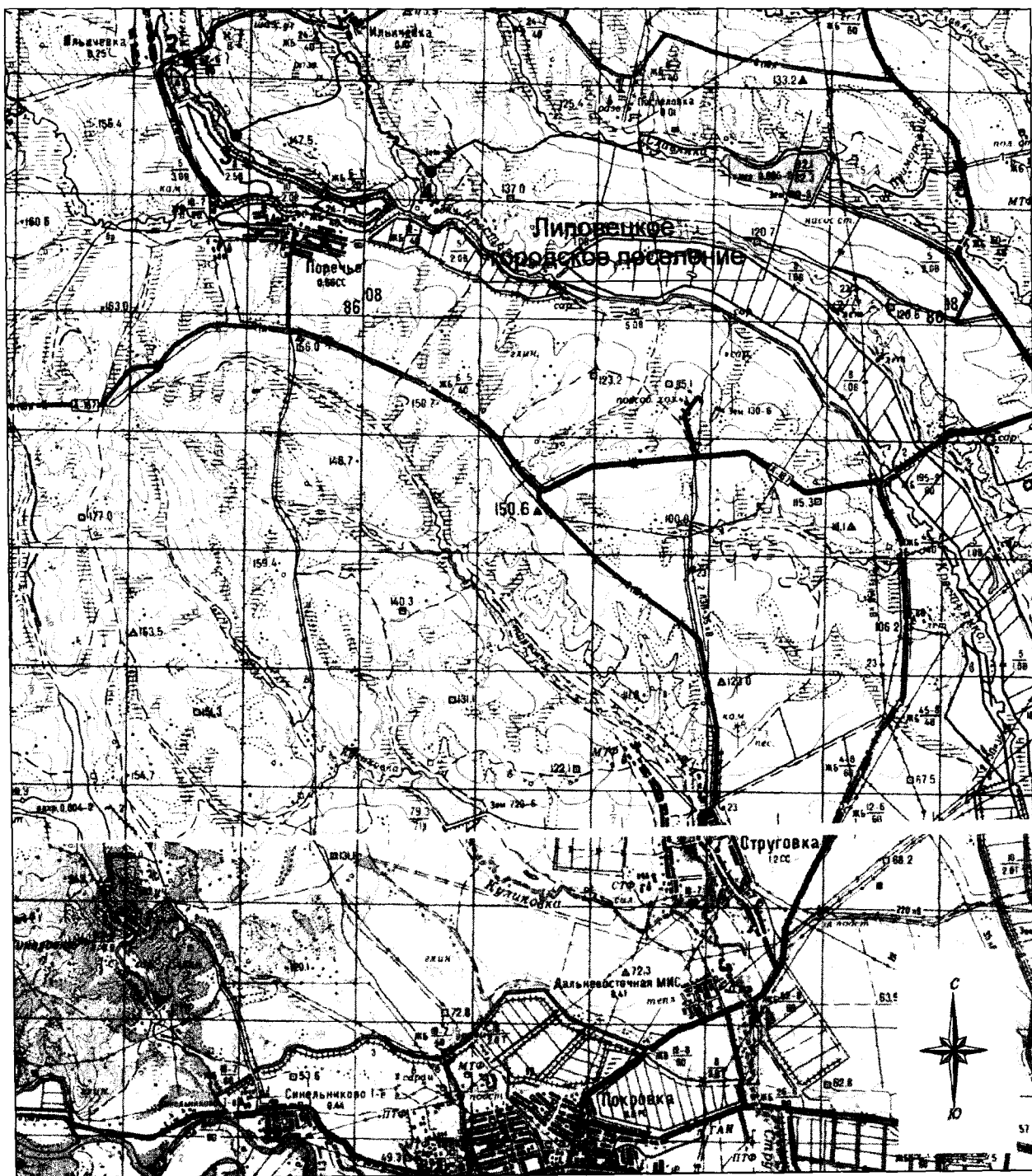


М 1:100000

Условные обозначения:

- - границы Покровского сельского поселения
- - характерная точка границ Покровского сельского поселения
- 1 - номер характерной точки границ Покровского сельского поселения
- - граница стыка смежных муниципальных образований

Схема границ Покровского сельского поселения
Октябрьского муниципального района

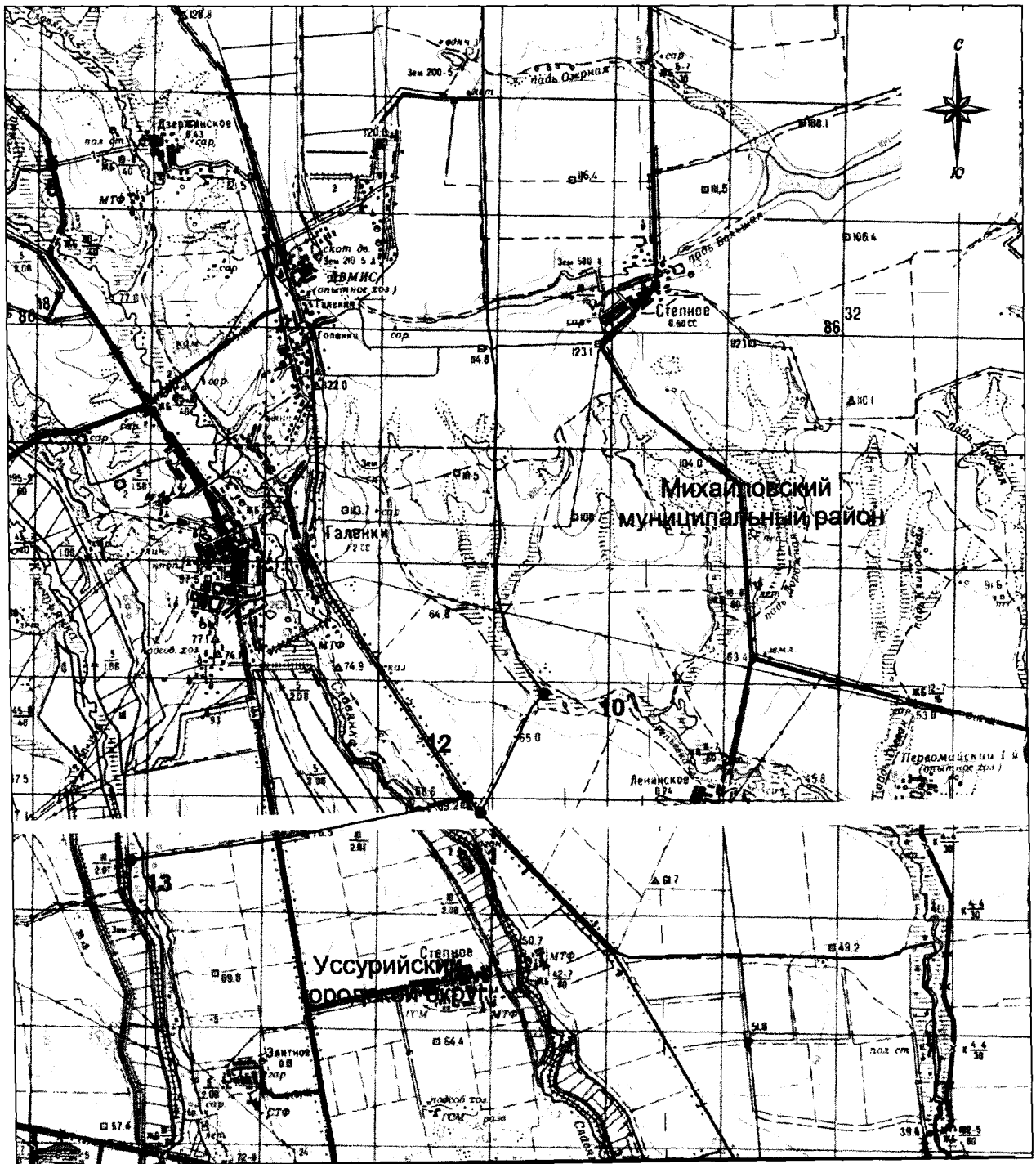


М 1:100000

Условные обозначения:

- - границы Покровского сельского поселения
- - характерная точка границ Покровского сельского поселения
- 1 - номер характерной точки границ Покровского сельского поселения
- - граница стыка смежных муниципальных образований

Схема границ Покровского сельского поселения
Октябрьского муниципального района

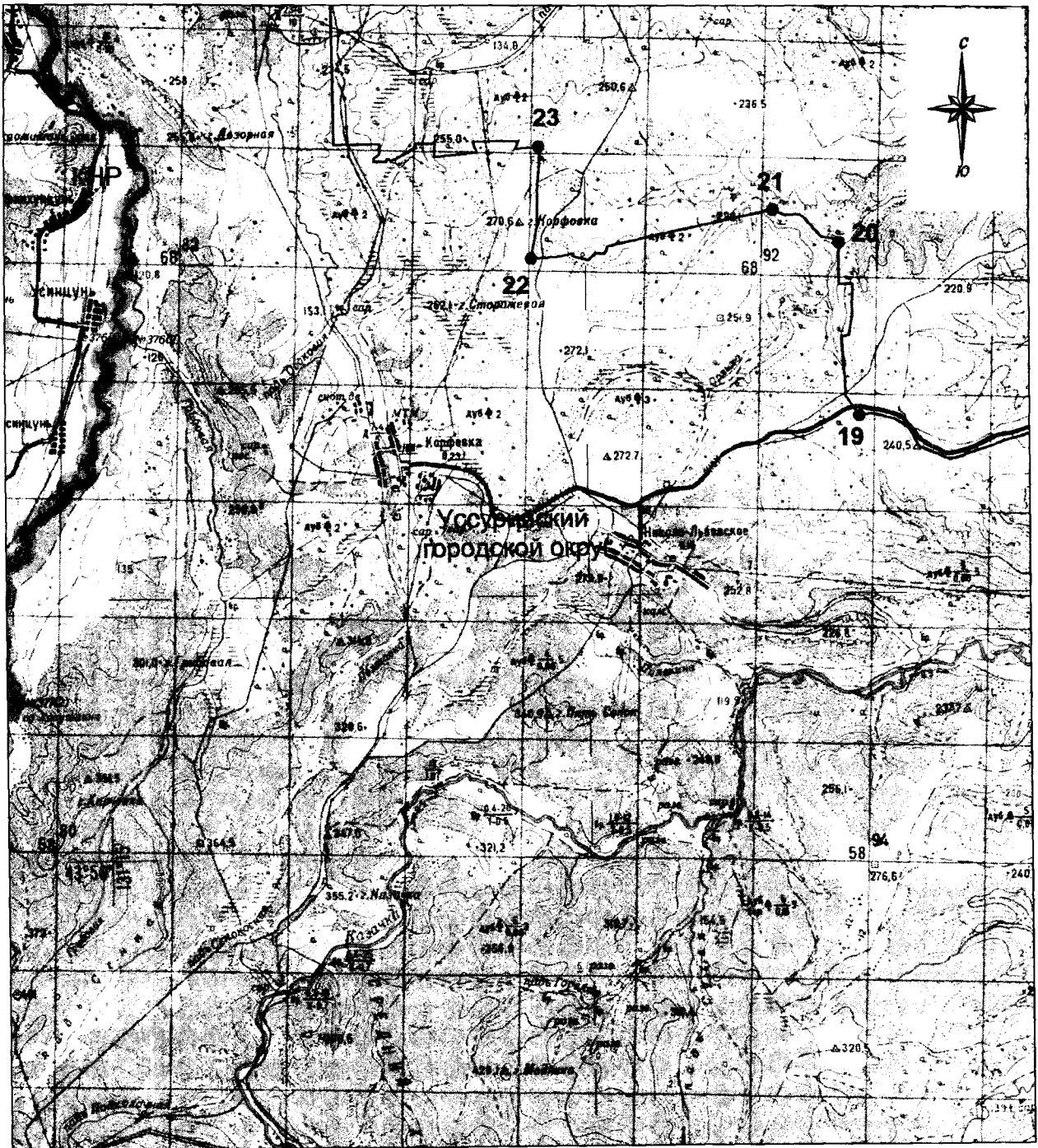


М 1:100000

Условные обозначения:

- - границы Покровского сельского поселения
- - характерная точка границ Покровского сельского поселения
- 1 - номер характерной точки границ Покровского сельского поселения
- - граница стыка смежных муниципальных образований

Схема границ Покровского сельского поселения
Октябрьского муниципального района

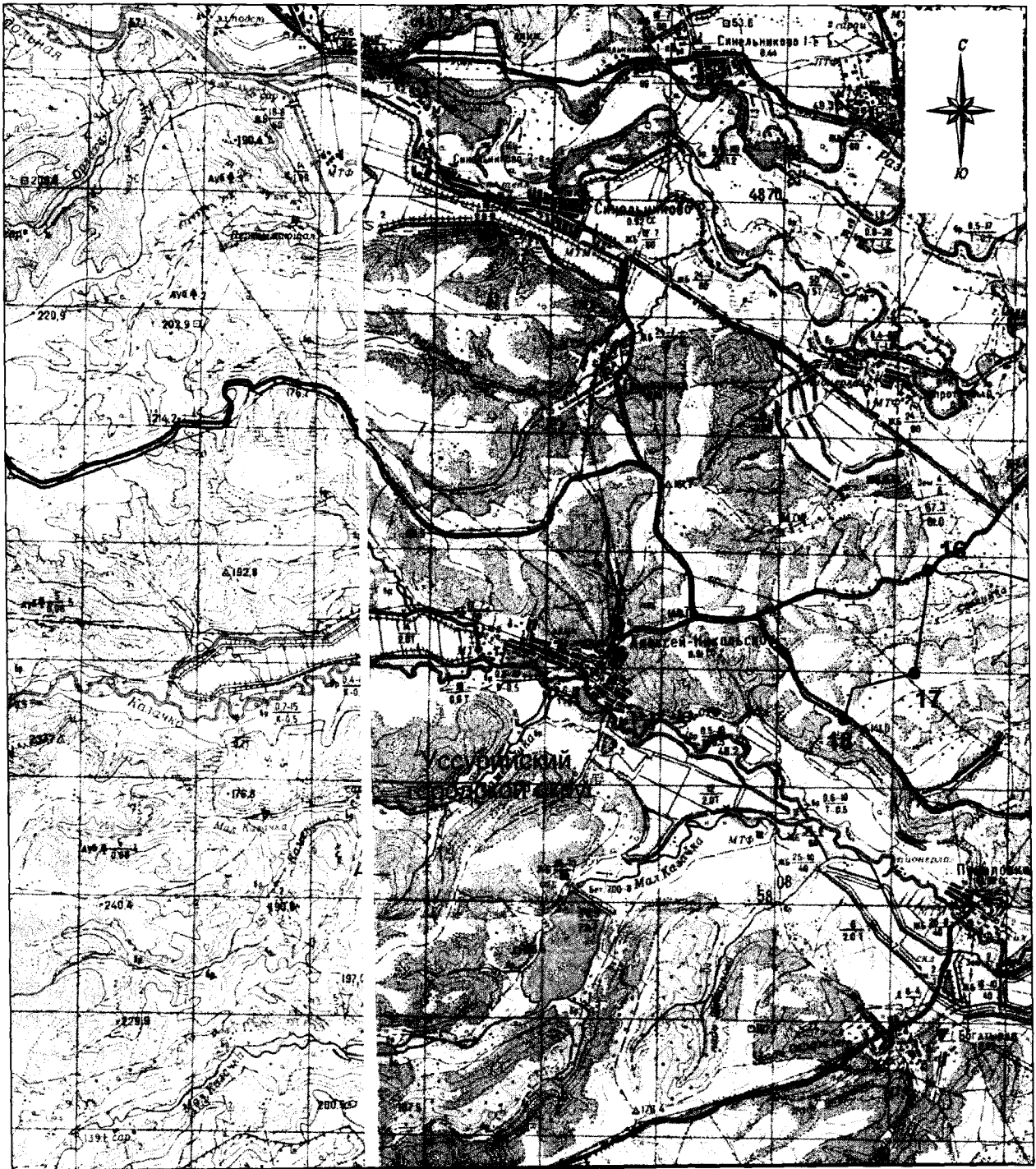


М 1:100000

Условные обозначения:

- - границы Покровского сельского поселения
- - характерная точка границ Покровского сельского поселения
- 1 - номер характерной точки границ Покровского сельского поселения
- - граница стыка смежных муниципальных образований

Схема границ Покровского сельского поселения
Октябрьского муниципального района



М 1:100000

Условные обозначения:

- - границы Покровского сельского поселения
- - характерная точка границ Покровского сельского поселения
- 1 - номер характерной точки границ Покровского сельского поселения
- - граница стыка смежных муниципальных образований

Схема границ Покровского сельского поселения
Октябрьского муниципального района



М 1:100000

Условные обозначения:

- - границы Покровского сельского поселения
- - характерная точка границ Покровского сельского поселения
- 1 - номер характерной точки границ Покровского сельского поселения
- - граница стыка смежных муниципальных образований »

ПОЯСНИТЕЛЬНАЯ ЗАПИСКА

№ 11/2017

к проекту закона Приморского края
«О внесении изменений в Закон Приморского края
«Об Октябрьском муниципальном районе»

Проект закона Приморского края «О внесении изменений в Закон Приморского края «Об Октябрьском муниципальном районе» (далее – законопроект) подготовлен в соответствии с положениями ч. 3 ст. 85 Федерального закона от 06.10.2003 № 131-ФЗ «Об общих принципах организации местного самоуправления в Российской Федерации».

В действующей редакции Закона Приморского края от 10.11.2004 № 159-КЗ «Об Октябрьском муниципальном районе» границы муниципального района и входящих в его состав городского и сельских поселений утверждены в виде картографического описания, что допускалось до 2005 года.

Законопроектом предлагается утвердить описание местоположения границ Октябрьского муниципального района и входящих в его состав городского и сельского поселений в соответствии с требованиями градостроительного и земельного законодательства.

Документы территориального планирования Октябрьского муниципального района и входящих в его состав городского и сельского поселений утверждены в соответствии с действующим законодательством.

Схема территориального планирования Октябрьского муниципального района Приморского края утверждена решением Думы Октябрьского муниципального района 28.11.2013 № 171-НПА «Об утверждении схемы территориального планирования Октябрьского муниципального района Приморского края».

Генеральный план Покровского сельского поселения утвержден решением Думы Октябрьского муниципального района от 31.08.2017 № 151-НПА «Об утверждении Генерального плана Покровского сельского поселения Октябрьского района с внесенными изменениями».

Генеральный план Липовецкого городского поселения утвержден решением муниципального комитета Липовецкого городского поселения от 23.08.2016 № 36-НПА «Об утверждении Генерального плана Липовецкого

городского поселения Октябрьского муниципального района Приморского края с внесенными изменениями».

В силу ч. 4 ст. 18 Градостроительного кодекса Российской Федерации документы территориального планирования муниципальных образований могут являться основанием для установления или изменения границ муниципальных образований.

Статья 83 Земельного кодекса Российской Федерации, а также порядок описания местоположения границ объектов землеустройства, утвержденный приказом Минэкономразвития России от 03.06.2011 № 267 «Об утверждении порядка описания местоположения границ объектов землеустройства», не допускают пересечения границ населенных пунктов с границами муниципальных образований, а также пересечения с границами земельных участков, сведения о которых внесены в Единый государственный реестр недвижимости (далее - ЕГРН). Данные требования учтены законопроектом.

Картографическое и координатное описание границ Октябрьского муниципального района и входящих в его состав городского и сельского поселений подготовлено в соответствии с действующим законодательством, на основании утвержденных документов территориального планирования Октябрьского муниципального района и входящих в его состав городского и сельского поселений, с учетом сведений, внесенных в ЕГРН.

Уточняемые законопроектом границы Октябрьского муниципального района и входящих в его состав городского и сельского поселений согласованы администрацией Октябрьского муниципального района.

И.о. директора департамента
земельных и имущественных
отношений Приморского края



А.И. Ляйфер

ФИНАНСОВО-ЭКОНОМИЧЕСКОЕ ОБОСНОВАНИЕ

проекта закона Приморского края «О внесении изменений
в Закон Приморского края «Об Октябрьском
муниципальном районе»

Принятие проекта закона Приморского края «О внесении изменений
в Закон Приморского края «Об Октябрьском муниципальном районе»
не повлечет расходов краевого бюджета.

И.о. директора департамента
земельных и имущественных
отношений Приморского края



А.И. Ляйфер

ПЕРЕЧЕНЬ

законодательных актов Приморского края, подлежащих признанию утратившими силу, изменению, приостановлению или принятию в связи с принятием проекта закона Приморского края «О внесении изменений в Закон Приморского края «Об Октябрьском муниципальном районе»

Принятие проекта закона Приморского края «О внесении изменений в Закон Приморского края «Об Октябрьском муниципальном районе» не потребует признания утратившими силу, изменения, приостановления или принятия законодательных актов Приморского края.

И.о. директора департамента
земельных и имущественных
отношений Приморского края



А.И. Ляйфер