



ЗАКОН ПРИМОРСКОГО КРАЯ О ПОГРАНИЧНОМ МУНИЦИПАЛЬНОМ ОКРУГЕ

Принят Законодательным Собранием Приморского края 10 сентября 2019 года

Настоящим Законом в целях ускорения социально-экономического развития территории и повышения уровня жизни населения устанавливаются правовые, территориальные, организационные и финансовые особенности образования Пограничного муниципального округа Приморского края.

СТАТЬЯ 1. ОБРАЗОВАНИЕ ПОГРАНИЧНОГО МУНИЦИПАЛЬНОГО ОКРУГА

1. В соответствии со статьей 13 Федерального закона от 6 октября 2003 года № 131-ФЗ "Об общих принципах организации местного самоуправления в Российской Федерации" преобразовать Пограничное городское поселение, Жариковское сельское поселение, Сергеевское сельское поселение, входящие в состав Пограничного муниципального района, путем их объединения в новое муниципальное образование.

Наделить новое муниципальное образование, указанное в абзаце первом настоящей части, статусом муниципального округа (далее - Пограничный муниципальный округ).

2. Днем создания Пограничного муниципального округа является день вступления в силу настоящего Закона.

Пограничное городское поселение, Жариковское сельское поселение, Сергеевское сельское поселение и Пограничный муниципальный район утрачивают статус муниципальных образований со дня вступления в силу настоящего Закона.

3. Создание Пограничного муниципального округа не влечет за собой изменения статуса населенных пунктов, входящих в состав территорий поселений Пограничного муниципального района, а также изменения или прекращения предоставления мер социальной поддержки, установленных действующим законодательством для отдельных категорий граждан.

СТАТЬЯ 2. ГРАНИЦЫ И СОСТАВ ТЕРРИТОРИИ ПОГРАНИЧНОГО МУНИЦИПАЛЬНОГО ОКРУГА

1. Установить, что границы Пограничного муниципального округа Приморского края соответствуют границам Пограничного муниципального района согласно описанию местоположения границ Пограничного муниципального округа согласно приложению 1 к настоящему Закону и

схеме границ Пограничного муниципального округа согласно приложению 2 к настоящему Закону.

2. В состав территории Пограничного муниципального округа входят поселок городского типа Пограничный, поселки Байкал, Таловый, села Барабаш-Левада, Барано-Оренбургское, Богуславка, Бойкое, Дружба, Духовское, Жариково, Нестеровка, Рубиновка, Садовый, Сергеевка, Софье-Алексеевское, Украинка и железнодорожные станции Гродеково-2, Пржевальская.

3. Установить административный центр Пограничного муниципального округа - поселок городского типа Пограничный.

СТАТЬЯ 3. ПРАВОПРЕЕМСТВО

1. Органы местного самоуправления Пограничного муниципального округа являются правопреемниками органов местного самоуправления Пограничного городского поселения, Жариковского сельского поселения, Сергеевского сельского поселения и Пограничного муниципального района, которые на день создания Пограничного муниципального округа осуществляли полномочия по решению вопросов местного значения на соответствующей территории, в отношениях с органами государственной власти Российской Федерации, органами государственной власти субъектов Российской Федерации, органами местного самоуправления, физическими и юридическими лицами.

2. Вопросы правопреемства подлежат урегулированию муниципальными правовыми актами, принимаемыми Думой Пограничного муниципального округа.

СТАТЬЯ 4. ПОРЯДОК ФОРМИРОВАНИЯ ОРГАНОВ МЕСТНОГО САМОУПРАВЛЕНИЯ ПОГРАНИЧНОГО МУНИЦИПАЛЬНОГО ОКРУГА

1. Структура органов местного самоуправления Пограничного муниципального округа определяется Думой Пограничного муниципального округа после ее избрания.

2. Глава Пограничного муниципального округа избирается Думой Пограничного муниципального округа в порядке и на срок, которые предусмотрены Законом Приморского края от 18 ноября 2014 года № 495-КЗ "О сроке полномочий представительных органов и глав муниципальных образований Приморского края, порядке формирования представительных органов муниципальных районов и порядке избрания глав муниципальных образований Приморского края", и возглавляет администрацию Пограничного муниципального округа.

3.Глава Пограничного муниципального округа до принятия Устава Пограничного муниципального округа:

1)представляет Пограничный муниципальный округ в отношениях с органами местного самоуправления других муниципальных образований, органами государственной власти, гражданами и организациями, без доверенности действует от имени Пограничного муниципального округа;

2)подписывает и обнародует нормативные правовые акты, принятые Думой Пограничного муниципального округа;

3)издает в пределах своих полномочий правовые акты;

4)вправе требовать созыва внеочередного заседания Думы Пограничного муниципального округа;

5)обеспечивает осуществление органами местного самоуправления Пограничного муниципального округа полномочий по решению вопросов местного значения и отдельных государственных полномочий, переданных органам местного самоуправления федеральными законами и законами Приморского края;

6)осуществляет иные полномочия, определенные действующим законодательством.

4.Дума Пограничного муниципального округа первого созыва избирается на срок полномочий, установленный Законом Приморского края "О сроке полномочий представительных органов и глав муниципальных образований Приморского края, порядке формирования представительных органов муниципальных районов и порядке избрания глав муниципальных образований Приморского края", и состоит из 19 депутатов, избираемых по мажоритарной избирательной системе относительного большинства по одномандатным избирательным округам.

При проведении выборов в Думу Пограничного муниципального округа первого созыва схема избирательных округов утверждается организующей указанные выборы избирательной комиссией.

Организацию проведения первого заседания Думы Пограничного муниципального округа Приморского края осуществляет глава Пограничного муниципального района.

5.До 31 декабря 2019 года включительно полномочия по решению вопросов местного значения вновь образованного муниципального образования на соответствующих территориях осуществляют органы местного самоуправления Пограничного городского поселения, Жариковского сельского поселения, Сергеевского сельского поселения и Пограничного муниципального района, которые на день создания вновь образованного муниципального образования осуществляли полномочия по решению вопросов местного значения на этих территориях.

С 1 января 2020 года до формирования органов местного самоуправления Пограничного муниципального округа полномочия по решению вопросов местного значения вновь образованного муниципального образования осуществляют органы местного самоуправления Пограничного муниципального района.

6.С 1 января 2020 года прекращаются полномочия представительных органов Пограничного городского поселения, Жариковского сельского поселения, Сергеевского сельского поселения, глав Пограничного городского поселения, Жариковского сельского поселения, Сергеевского сельского поселения, администраций Пограничного городского поселения, Жариковского сельского поселения, Сергеевского сельского поселения.

7.Полномочия Думы Пограничного муниципального района прекращаются со дня первого заседания Думы Пограничного муниципального округа.

Полномочия главы Пограничного муниципального района прекращаются со дня вступления в должность главы Пограничного муниципального округа.

Полномочия администрации Пограничного муниципального района прекращаются со дня формирования администрации Пограничного муниципального округа.

СТАТЬЯ 5. ПОРЯДОК ИСПОЛНЕНИЯ БЮДЖЕТОВ ПОСЕЛЕНИЙ И ПОГРАНИЧНОГО МУНИЦИПАЛЬНОГО РАЙОНА В 2019 ГОДУ, СОСТАВЛЕНИЯ ПРОЕКТА БЮДЖЕТА, УТВЕРЖДЕНИЯ БЮДЖЕТА ПОГРАНИЧНОГО МУНИЦИПАЛЬНОГО ОКРУГА НА 2020 ГОД И НА ПЛАНОВЫЙ ПЕРИОД 2021 И 2022 ГОДОВ И ЕГО ИСПОЛНЕНИЯ В 2020 ГОДУ

1.Полномочия, связанные с внесением изменений в решения о бюджетах Пограничного городского поселения, Жариковского сельского поселения, Сергеевского сельского поселения, Пограничного муниципального района на 2019 год и на плановый период 2020 и 2021 годов, до 1 января 2020 года осуществляют представительные органы Пограничного городского поселения, Жариковского сельского поселения, Сергеевского сельского поселения, Пограничного муниципального района.

2.Составление отчетов об исполнении бюджетов Пограничного городского поселения, Жариковского сельского поселения, Сергеевского сельского поселения, Пограничного муниципального района за 2019 год до формирования администрации Пограничного муниципального округа осуществляется администрацией Пограничного муниципального района отдельно по каждому поселению и Пограничному муниципальному району.

Со дня формирования администрации Пограничного муниципального округа полномочия по составлению отчетов об исполнении бюджетов Пограничного городского поселения, Жариковского сельского поселения, Сергеевского сельского поселения, Пограничного муниципального района за 2019 год осуществляет администрация Пограничного муниципального округа отдельно по каждому поселению и Пограничному муниципальному району.

3. Рассмотрение и утверждение отчетов об исполнении бюджетов Пограничного городского поселения, Жариковского сельского поселения, Сергеевского сельского поселения, Пограничного муниципального района за 2019 год осуществляется Думой Пограничного муниципального района отдельно по каждому поселению и Пограничному муниципальному району.

Со дня формирования Думы Пограничного муниципального округа полномочия по рассмотрению и утверждению отчетов об исполнении бюджетов Пограничного городского поселения, Жариковского сельского поселения, Сергеевского сельского поселения, Пограничного муниципального района за 2019 год осуществляет Дума Пограничного муниципального округа отдельно по каждому поселению и Пограничному муниципальному району.

4. Начиная с 2020 года в межбюджетных отношениях с бюджетами бюджетной системы Российской Федерации бюджет Пограничного муниципального округа учитывается как единый бюджет Пограничного муниципального округа.

5. Составление проекта бюджета Пограничного муниципального округа на 2020 год и на плановый период 2021 и 2022 годов до формирования администрации Пограничного муниципального округа осуществляется администрацией Пограничного муниципального района.

6. Бюджет Пограничного муниципального округа на 2020 год и на плановый период 2021 и 2022 годов до формирования Думы Пограничного муниципального округа утверждается Думой Пограничного муниципального района.

7. Полномочия, связанные с исполнением бюджета Пограничного муниципального округа на 2020 год и на плановый период 2021 и 2022 годов, до формирования администрации Пограничного муниципального округа осуществляет администрация Пограничного муниципального района.

СТАТЬЯ 6. ЗАКЛЮЧИТЕЛЬНЫЕ ПОЛОЖЕНИЯ

1. Настоящий Закон, за исключением частей 1-4 статьи 4 настоящего Закона, вступает в силу со дня его официального опубликования, но не ранее дня, следующего за днем окончания избирательной кампании по выборам органа местного самоуправления Пограничного муниципального района.

2. Части 1-4 статьи 4 настоящего Закона вступают в силу по истечении одного месяца после дня вступления в силу настоящего Закона при отсутствии предусмотренной частью 5 статьи 34 Федерального закона "Об общих принципах организации местного самоуправления в Российской Федерации" инициативы граждан о проведении местного референдума по вопросу определения структуры органов местного самоуправления Пограничного муниципального округа.

3. Со дня вступления в силу настоящего Закона и до внесения изменений в законодательство Приморского края, связанных со вступлением в силу настоящего Закона, Пограничный муниципальный округ участвует в бюджетных, налоговых, гражданских и иных правоотношениях, органы местного самоуправления Пограничного муниципального округа решают вопросы местного значения, осуществляют установленные полномочия и права, соблюдают требования и исполняют предписания федеральных законов и принятых в соответствии с ними иных нормативных правовых актов Российской Федерации, законов и иных нормативных правовых актов Приморского края наравне с городскими округами и органами местного самоуправления городских округов.

4. Со дня вступления в силу настоящего Закона признать утратившим силу:

1) Закон Приморского края от 6 декабря 2004 года № 184-КЗ "О Пограничном муниципальном районе" (Ведомости Законодательного Собрания Приморского края, 2004, № 77, стр. 14);

2) статью 14 Закона Приморского края от 13 ноября 2012 года № 123-КЗ "О внесении изменений в отдельные законодательные акты Приморского края в связи с изменением наименований некоторых сельских населенных пунктов Приморского края" (Ведомости Законодательного Собрания Приморского края, 2012, № 27, стр. 74);

3) Закон Приморского края от 27 апреля 2015 года № 593-КЗ "О преобразовании некоторых сельских поселений Пограничного муниципального района Приморского края и о внесении изменений в Закон Приморского края "О Пограничном муниципальном районе" (Ведомости Законодательного Собрания Приморского края, 2015, № 120, стр. 11);

4) Закон Приморского края от 8 ноября 2007 года № 145-КЗ "О разграничении имущества, находящегося в муниципальной собственности, между Пограничным муниципальным районом и поселениями, образованными в границах Пограничного муниципального района" (Ведомости Законодательного Собрания Приморского края, 2007, № 46, стр. 2);

5) Закон Приморского края от 24 марта 2010 года № 582-КЗ "О внесении изменений в Закон Приморского края "О разграничении имущества, находящегося в муниципальной собственности, между Пограничным муниципальным районом и поселениями, образованными в границах Пограничного муниципального района" (Ведомости Законодательного Собрания Приморского края, 2010, № 144, стр. 21);

6) Закон Приморского края от 6 октября 2011 года № 821-КЗ "О внесении изменений в Закон Приморского края "О разграничении имущества, находящегося в муниципальной собственности, между Пограничным муниципальным районом и поселениями, образованными в границах Пограничного муниципального района" (Ведомости Законодательного Собрания Приморского края, 2011, № 201, стр. 29);

7) Закон Приморского края от 3 декабря 2013 года № 313-КЗ "О внесении изменений в Закон Приморского края "О разграничении имущества, находящегося в муниципальной собственности, между Пограничным муниципальным районом и поселениями, образованными в границах Пограничного муниципального района" (Ведомости Законодательного Собрания Приморского края, 2013, № 62, стр. 7);

8) статью 11 Закона Приморского края от 6 октября 2015 года № 678-КЗ "О внесении изменений в законодательные акты Приморского края о разграничении имущества, находящегося в муниципальной собственности, между муниципальными районами и поселениями, образованными в границах муниципальных районов" (Ведомости Законодательного Собрания Приморского края, 2015, № 135, стр. 36);

9) Закон Приморского края от 5 апреля 2016 года № 800-КЗ "О внесении изменений в приложение 3 к Закону Приморского края "О разграничении имущества, находящегося в муниципальной собственности, между Пограничным муниципальным районом и поселениями, образованными в границах Пограничного муниципального района" (Ведомости Законодательного Собрания Приморского края, 2016, № 154, стр. 12);

10) Закон Приморского края от 12 марта 2018 года № 244-КЗ "О внесении изменений в приложение 3 к Закону Приморского края "О разграничении имущества, находящегося в муниципальной собственности, между Пограничным муниципальным районом и поселениями, образованными в границах Пограничного муниципального района" (Ведомости Законодательного Собрания Приморского края, 2018, № 52, стр. 38);

11) Закон Приморского края от 6 марта 2015 года № 576-КЗ "О разграничении объектов муниципальной собственности между сельскими поселениями Пограничного муниципального района и Пограничным муниципальным районом" (Ведомости Законодательного Собрания Приморского края, 2015, № 112, стр. 37);

12) статью 6 Закона Приморского края от 12 февраля 2018 года № 237-КЗ "О внесении изменений в законодательные акты Приморского края о разграничении объектов муниципальной собственности между сельскими поселениями и муниципальными районами, в состав которых они входят" (Ведомости Законодательного Собрания Приморского края, 2018, № 49, стр. 22);

13) Закон Приморского края от 8 октября 2018 года № 344-КЗ "О внесении изменений в приложение 3 к Закону Приморского края "О разграничении объектов муниципальной собственности между сельскими поселениями Пограничного муниципального района и Пограничным муниципальным районом" (Ведомости Законодательного Собрания Приморского края, 2018, № 66, стр. 30).

5. Думе Пограничного муниципального округа обеспечить принятие муниципальных правовых актов, предусмотренных частью 2 статьи 3 настоящего Закона, в течение трех месяцев со дня формирования Думы Пограничного муниципального округа.

6. Дума Пограничного муниципального района с учетом требований статьи 5 Налогового кодекса Российской Федерации устанавливает и вводит в действие с 1 января 2020 года на территории Пограничного муниципального округа в соответствии с главой 31 Налогового кодекса Российской Федерации земельный налог и в соответствии с главой 32 Налогового кодекса Российской Федерации - налог на имущество физических лиц.

Губернатор края



О.Н. Кожемяко

г. Владивосток
16 сентября 2019 года
№ 569-КЗ

Приложение 1
к Закону
Приморского края
от 16.09.2019 № 569-КЗ

Описание местоположения границ Пограничного муниципального округа

Номер точки	Координаты в системе координат МСК-25, зона 2		Координаты в системе координат WGS-84		Описание прохождения границ муниципального образования*
	X	Y	широта	долгота	
1	2	3	4	5	6
1	563262.21	1361151.84	44°57'03.88"	131°29'33.63"	<p>Точка впадения безымянного ручья в реку Пограничная. В общем южном направлении примерно 16,7 км по восточной границе земельного участка с кадастровым номером 25:14:000000:1600 (контур 2) вдоль русла левого притока реки Пограничная, русла реки Пограничная до пади Большая Поперечная, затем - вверх по течению реки в пади Большая Поперечная и по правому ее притоку</p> <p>По восточной границе земельного участка с кадастровым номером 25:14:000000:1600 (контур 2) через высоты с отметками 489,8; 392,8 до точки, расположенной на левом берегу в долине реки Комиссаровка</p> <p>По прямой до высоты с отметкой 439,3 далее - по ломаной, включая земельный участок с кадастровым номером 25:14:000000:1600 (контур 3), через высоты с отметками 451,4; 642,3 - вершина горы Осокоровая, 649,6; 601,6; 576,2 - вершина горы Лысая, уходя с хребта Синий через вершину, расположенную в 1,2 км к юго-востоку от высоты с отметкой 381,1, пересекая автомобильную дорогу А-183 Сибирцево-Комиссарово и верховья реки Молоканка</p> <p>В общем южном направлении 2,1 км по прямой с включением в границы муниципального округа земельного участка с кадастровым номером 25:14:020104:22</p>
2	554528.54	1363373.16	44°52'20.28"	131°31'11.01"	
3	549159.17	1366169.27	44°49'25.45"	131°33'15.86"	
4	546378.74	1380115.26	44°47'50.24"	131°43'49.00"	
5	544196.64	1380144.24	44°46'39.55"	131°43'49.08"	

1	2	3	4	5	6
					Пересекает реку в пади Астраханка, далее - в общем восточном направлении 1,3 км по прямой
6	544049.22	1381463.74	44°46'34.24"	131°44'49.00"	Далее - в южном направлении по логу к седловине на вершину, расположенную в 0,5 км к северо-востоку от высоты с отметкой 417,6
7	541885.16	1382016.66	44°45'23.92"	131°45'12.89"	Далее - спускается по хребту через точку, расположенную на середине правого притока реки в пади Ключевая
8	540198.68	1382150.56	44°44'29.24"	131°45'18.00"	В южном направлении до грунтовой дороги, далее - по ломаной прямой: до точки, расположенной в 1,1 км к северо-западу от высоты с отметкой 379,0, в 1,2 км к югу-востоку от перевала с отметкой 244,4; через точку, расположенную на левобережье реки в пади Сахалин, в 1,2 км к северо-востоку от высоты с отметкой 388,9, в 1,0 км к юго-западу от высоты с отметкой 379,0; через высоту, расположенную в 2,0 км к северо-востоку от высоты с отметкой 360,5, в 2,2 км к западу от высоты с отметкой 388,9; через высоту с отметкой 360,5 до точки, расположенной в 0,3 км к северо-востоку от высоты с отметкой 484,5 на ее северо-восточном склоне
9	532344.58	1381193.10	44°40'15.23"	131°44'30.00"	По водоразделу бассейнов рек Молоканка и Удобенка в общем юго-восточном направлении через высоты с отметками 484,5; 520,9 (с геодезическим пунктом (далее - ГП), 461,2 до высоты с отметкой 278,6 (с ГП), затем - на восток 0,7 км по прямой до точки, расположенной на северной стороне границы земельного участка с кадастровым номером 25:14:020403:28
10	528183.26	1383403.54	44°37'59.53"	131°46'07.89"	В северо-восточном направлении 0,8 км по северо-западной границе земельного участка с кадастровым номером 25:14:020403:28 до точки, расположенной на середине пересыхающего русла правого притока реки Удобенка
11	528696.10	1383999.59	44°38'15.89"	131°46'35.23"	

1	2	3	4	5	6
					В общем юго-восточном направлении примерно 5,1 км вдоль восточной границы земельных участков с кадастровым номером 25:14:020403:28, вдоль восточной границы земельных участков с кадастровым номером 25:14:020405:228 по середине пересыхающего русла правого притока реки Удобенка, далее граница пересекает реку Удобенка и идет по ее левому берегу до точки, расположенной в пади Гнилая в месте стыка земельных участков с кадастровыми номерами 25:14:020405:228 и 25:14:020405:220
12	524817.08	1386227.88	44°36'09.30"	131°48'13.98"	В северо-восточном направлении по северной стороне границ земельных участков с кадастровыми номерами: 25:14:020405:220, 25:14:020405:221, 25:14:020405:222, 25:14:020405:223. В месте пересечения границы земельного участка с кадастровым номером 25:14:020405:223 и грунтовой дороги по дороге до границ земельного участка с кадастровым номером 25:19:030401:152. Далее - по прямой в юго-восточном направлении вдоль юго-западной границы земельного участка с кадастровым номером 25:19:030401:152 до точки, расположенной на дамбе обводного канала
13	523976.86	1391019.56	44°35'39.96"	131°51'50.68"	В восточном направлении по дамбе обводного канала до границ земельного участка с кадастровым номером 25:19:030501:262, далее - по западной и частично по южной границе земельного участка до точки, расположенной на пересечении магистрального и крайнего западного каналов мелиоративной системы села Мельгуновка, расположенной на левом берегу реки Молоканка
14	521912.94	1390431.84	44°34'33.37"	131°51'22.73"	Далее - по середине русла реки Молоканка 13,4 км до точки, расположенной на пересечении Пограничного муниципального округа - Хорольского муниципального района - Ханкайского муниципального района
15	518546.08	1397081.38	44°32'41.21"	131°56'21.78"	

1	2	3	4	5	6
					В общем юго-западном направлении примерно 15,3 км вверх по течению по середине русла реки Мельгуновка до места слияния рек Нестеровка и Студеная, затем - по середине русла реки Нестеровка примерно 16,7 км до поворотной точки, расположенной на середине русла реки Нестеровка в 2,0 км к северо-западу от высоты с отметкой 193,5
16	508844.02	1385775.66	44°27'32.11"	131°47'43.91"	По прямой 0,3 км в юго-восточном направлении до точки, расположенной на безымянной высоте на правобережной террасе реки Нестеровка в 1,8 км к северу от высоты с отметкой 193,5
17	508746.80	1386069.66	44°27'28.83"	131°47'57.15"	По прямой 1,3 км в юго-западном направлении до точки, расположенной у северо-западного подножья возвышенности с отметкой 193,5 в 0,7 км к северо-западу от ее вершины
18	507459.96	1385928.32	44°26'47.21"	131°47'49.99"	По прямой 1,2 км в юго-восточном направлении до точки, расположенной в западной части земельного участка с кадастровым номером 25:14:000000:1718
19	507576.41	1387049.80	44°26'50.50"	131°48'40.77"	Граница проходит по северным границам контуров 2, 10 многоконтурного земельного участка с кадастровым номером 25:14:000000:1718, 1,8 км в восточном направлении до точки, расположенной на вершинке в 0,7 км к северо-западу от высоты с отметкой 177,7 и в 2,1 км к юго-востоку от высоты с отметкой 193,5
20	508112.82	1388280.16	44°27'07.34"	131°49'36.73"	От этой точки граница поворачивает и идет в южном направлении, проходит по восточной границе контура 10 многоконтурного земельного участка с кадастровым номером 25:14:000000:1718 через высоту с отметкой 177,7, затем - по западной границе контура 10 земельного участка с кадастровым номером 25:21:010101:732 до высоты с отметкой 161,0, в юго-восточном направлении 0,6 км до точки, расположенной на границе земельного участка с кадастровым номером 25:21:000000:5276 (контур 9)
21	503965.47	1388042.35	44°24'53.11"	131°49'23.44"	

1	2	3	4	5	6
					Вдоль западной границы земельного участка с кадастровым номером 25:21:000000:5276 (контур 9) в юго-западном направлении 0,5 км, далее - по прямой 2,3 км в юго-западном направлении до точки, расположенной в 1,2 км к северу от высоты с отметкой 326,7 и в 2,5 км к северо-востоку от развилки автомобильной дороги А-183 Сибирцево - Комиссарово на участке Нестеровка - Прилуки с поворотом на село Сергеевка
22	503316.16	1385407.60	44°24'33.21"	131°47'23.99"	По прямой 1,3 км в юго-западном направлении до границы земельного участка с кадастровым номером 25:14:030704:26, 1,8 км в юго-западном направлении до границы между земельными участками с кадастровыми номерами 25:14:000000:19 (контур 1) и 25:21:000000:20 (контур 1), по прямой в юго-западном направлении 2,2 км через высоту с отметкой 204,3, затем до точки, расположенной на 1,8 км северо-восточнее высоты с отметкой 185,9
23	498295.74	1383243.56	44°21'51.49"	131°45'43.30"	В юго-западном направлении 1,8 км до точки, расположенной на правой стороне пади Анохина в 0,3 км на юго-востоке от вершины с отметкой 185,9
24	497035.30	1381923.46	44°21'11.21"	131°44'42.98"	По правой стороне пади Анохина через точку, расположенную на 1,0 км юго-западнее вершины горы Каменная с отметкой 334,9 и на 1,5 км к северо-западу от высоты с отметкой 273,5, через точку на седловине в верховьях реки Сергеевка, на 0,6 км юго-восточнее высоты с отметкой 415,4 до поворотной точки (стык границ Пограничного муниципального округа - Хорольского муниципального района - Октябрьского муниципального района), расположенной на вершине горы Сергеевка с отметкой 408,3
25	491778.36	1383674.18	44°18'20.20"	131°45'58.98"	По прямой в юго-западном направлении 2,3 км до точки, расположенной на проселочной дороге в 0,5 км к востоку от высоты с отметкой 312,8
26	489606.98	1382859.24	44°17'10.20"	131°45'20.98"	

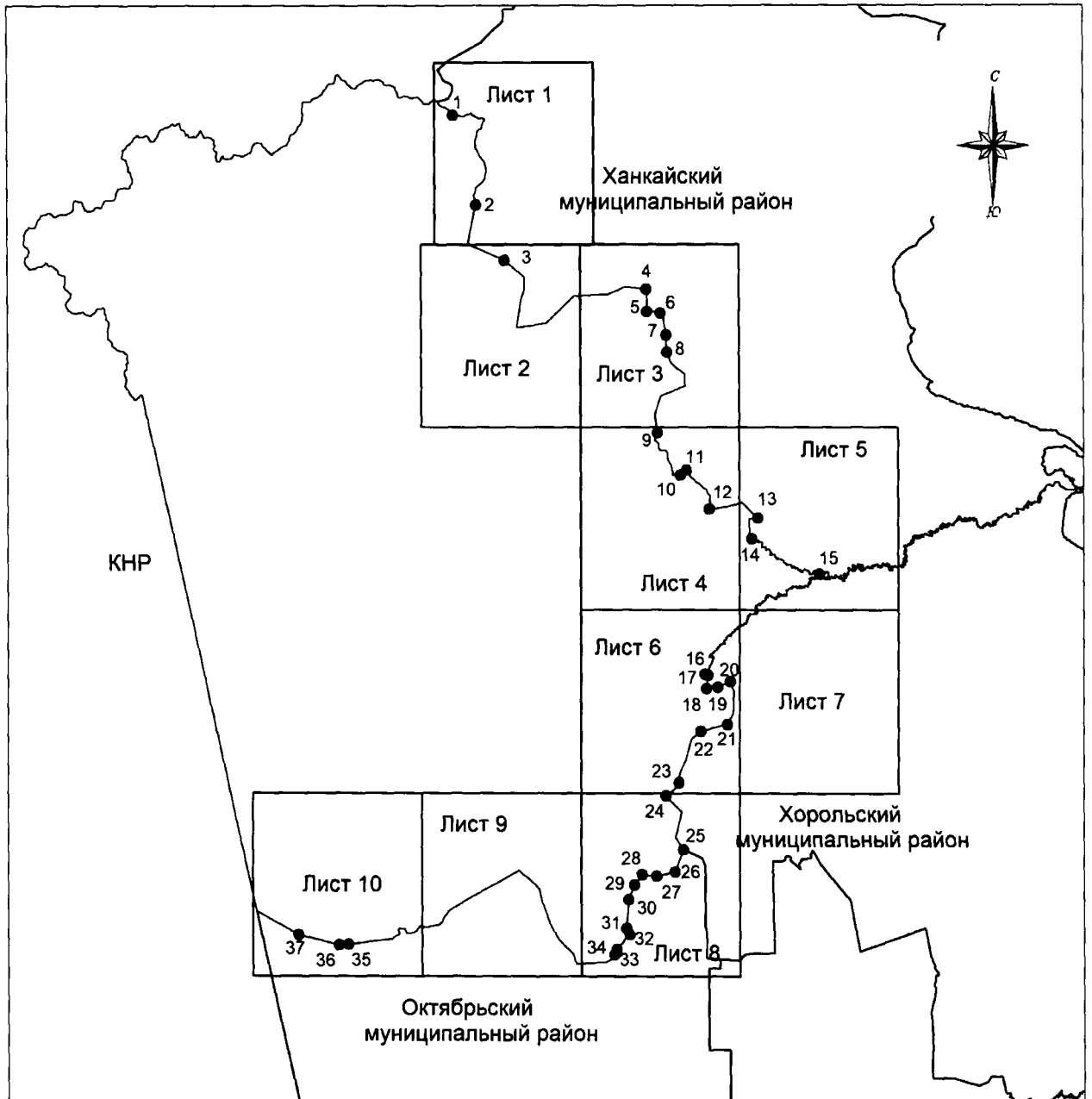
1	2	3	4	5	6
					По прямой в юго-западном направлении 1,9 км через высоту с отметкой 312,8 до точки, расположенной на северной стороне вершинки водораздела реки Сергеевка и на 0,9 км к западу от высоты с отметкой 312,8
27	489154.34	1381016.88	44°16'56.28"	131°43'57.64"	Далее - в западном направлении по прямой 1,4 км, огибая с севера земельный участок с кадастровым номером 25:11:020101:624 (контур 2), пересекая реку Сергеевка в месте впадения в нее ручья без названия до точки, расположенной на краю оврага на 0,3 км к западу от развилки грунтовой и проселочной дорог и на 0,5 км к северо-западу от места впадения ручья без названия в реку Сергеевка
28	489319.24	1379580.64	44°17'02.20"	131°42'52.97"	Затем - по прямой в юго-западном направлении на протяжении 1,3 км до точки, расположенной на вершинке на 1,2 км к северо-востоку от высоты с отметкой 328,2 - вершина горы Дружба и на 0,2 км к северо-востоку от полевой дороги, пересекаемой линией границы
29	488291.64	1378839.02	44°16'29.20"	131°42'18.97"	Далее - по прямой в юго-западном направлении примерно 1,5 км до точки, расположенной на водоразделе бассейнов рек Липовцы и Сергеевка в 0,9 км к юго-востоку от высоты с отметкой 328,2 - вершина горы Дружба и в 1,9 км к юго-западу от высоты с отметкой 234,3
30	486881.04	1378293.16	44°15'43.72"	131°41'53.60"	Далее - по прямой в южном направлении примерно 2,8 км до точки, расположенной в 1,2 км к юго-востоку от высоты с отметкой 234,3, в 1,2 км к северу от высоты с отметкой 201,8 - вершина горы Близкая и в 1,1 км к юго-востоку от места слияния ручья без названия и реки Липовцы
31	484089.08	1378048.98	44°14'13.37"	131°41'41.09"	Затем - по прямой в юго-восточном направлении на протяжении 0,7 км вдоль железнодорожного полотна до точки, расположенной на восточной стороне полотна железной дороги Уссурийск - Гродеково в 0,6 км к северо-востоку от высоты с отметкой 201,8 - вершина горы Близкая и в 1,2 км к
32	483478.92	1378362.26	44°13'53.48"	131°41'54.88"	

1	2	3	4	5	6
					северо-западу от места слияния рек Липовцы и Сергеевка
33	482043.12	1377126.68	44°13'07.45"	131°40'58.45"	По ломаной прямой в общем юго-западном направлении на протяжении 1,9 км граница проходит по северо-западной границе земельного участка с кадастровым номером 25:11:000000:2603 (контур 2) до точки, расположенной на оси автомобильной дороги А-184 Пограничный - Уссурийск в 1,3 км к юго-западу от высоты с отметкой 201,8 - вершина горы Близкая и в 1,8 км к юго-востоку от высоты с отметкой 211,3
34	481574.86	1376917.30	44°12'52.36"	131°40'48.77"	По прямой в юго-западном направлении примерно 0,5 км до точки, расположенной на границе земельного участка с кадастровым номером 25:11:010101:4
35	482500.94	1350741.58	44°13'30.61"	131°21'10.05"	Далее - в общем западном направлении 35,2 км по северной границе земельного участка с кадастровым номером 25:11:010101:4, смежной с границей земельного участка с кадастровым номером 25:14:030801:5
36	482481.38	1349829.16	44°13'30.21"	131°20'28.93"	От крайней точки земельного участка с кадастровым номером 25:11:010101:4, расположенной на вершине с отметкой 473,8, граница в общем западном направлении 0,9 км по прямой до точки, расположенной на западном склоне высоты с отметкой 473,8 в 2,6 км к востоку от высоты с отметкой 409,6 и в 2,5 км к северо-западу от высоты с отметкой 620,2 - вершина горы Федоровка
37	483437.38	1345843.42	44°14'02.12"	131°17'29.67"	По прямой в северо-западном направлении 4,1 км до отметки 614,7 - вершина горы Гладуха
1	563262.21	1361151.84	44°57'03.88"	131°29'33.63"	Далее - по прямой в северо-западном направлении до точки стыка Пограничного муниципального округа - Ханкайского муниципального района - Китайской Народной Республики, затем - в общем северо-восточном направлении по линии границы Российская Федерация - Китайская Народная Республика, далее - на юго-восток по восточной границе земельного участка с кадастровым номером 25:14:000000:1600 (контур 2) до места впадения безымянного ручья в реку

1	2	3	4	5	6
					Пограничная

*При описании границ Пограничного муниципального округа использовалась карта масштаба 1:100000 номенклатуры L-52-118 (1988 год); L-52-119 (1988 год); L-52-120 (1987 год); L-52-131 (1989 год); L-52-132 (1989 год); L-52-143 (1989 год); L-52-144 (1989 год) и сведения, внесенные в Единый государственный кадастр недвижимости по состоянию на 21 августа 2019 года.

Общая схема границ Пограничного муниципального округа

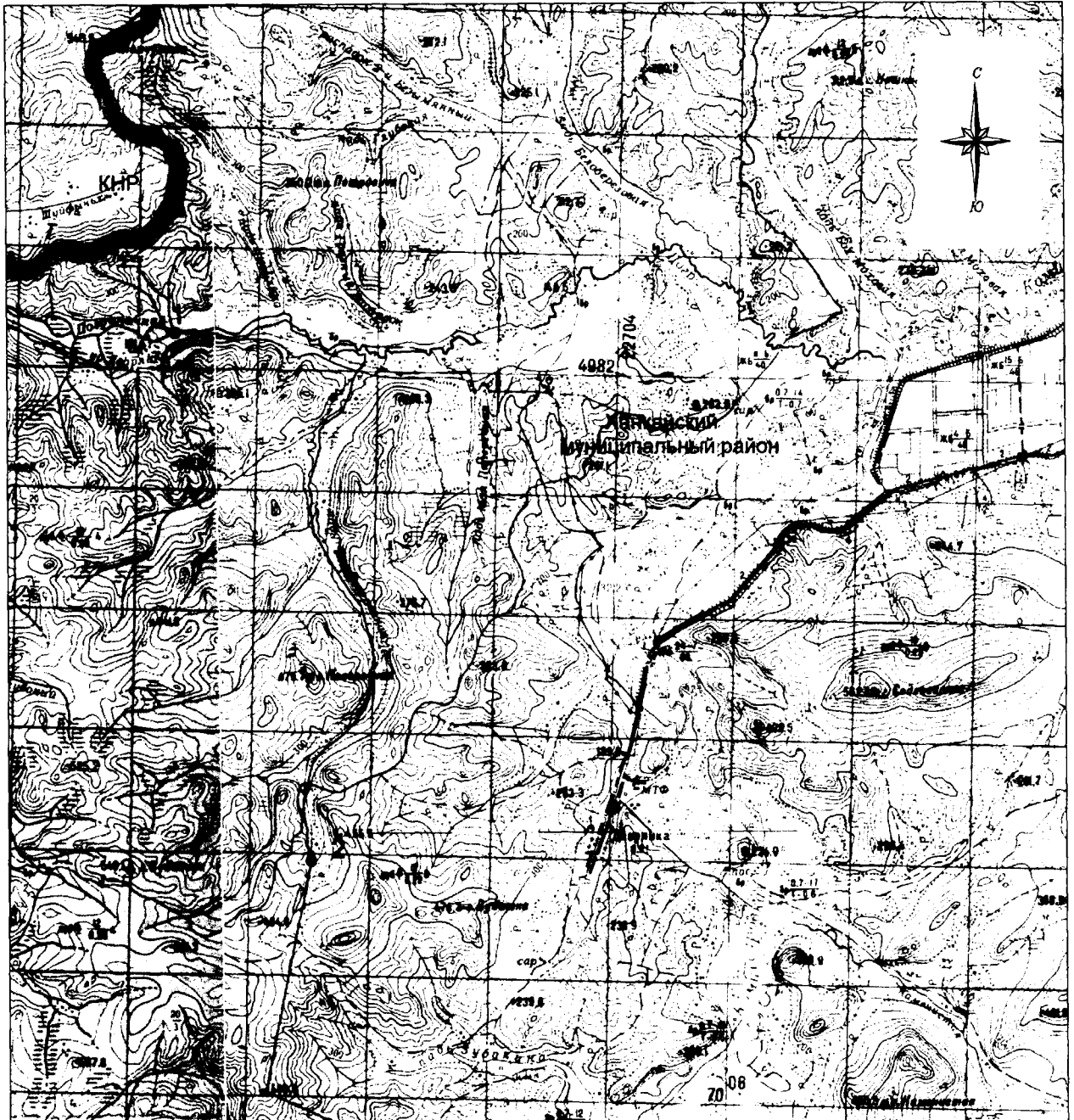


М 1:600000

Условные обозначения:

- - границы Пограничного муниципального округа
- - характерная точка границ Пограничного муниципального округа
- 1 - номер характерной точки границ Пограничного муниципального округа
- Лист 1 - номер выносного листа
- - граница стыка смежных муниципальных образований

Общая схема границ Пограничного муниципального округа

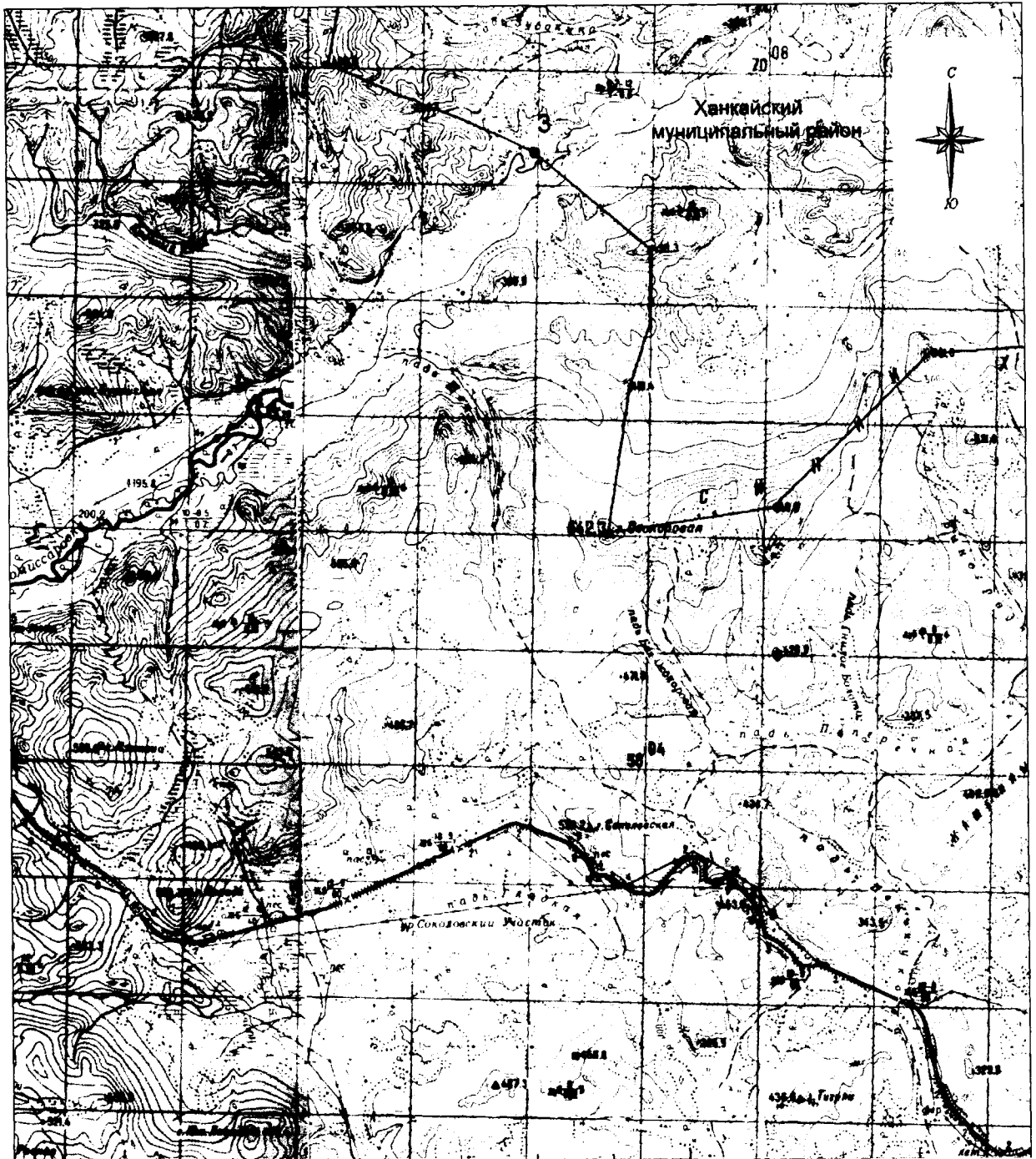


М 1:100000

Условные обозначения:

- - границы Пограничного муниципального округа
- - характерная точка границ Пограничного муниципального округа
- 1 - номер характерной точки границ Пограничного муниципального округа
- Лист 1 - номер выносного листа
- - граница стыка смежных муниципальных образований

Общая схема границ Пограничного муниципального округа

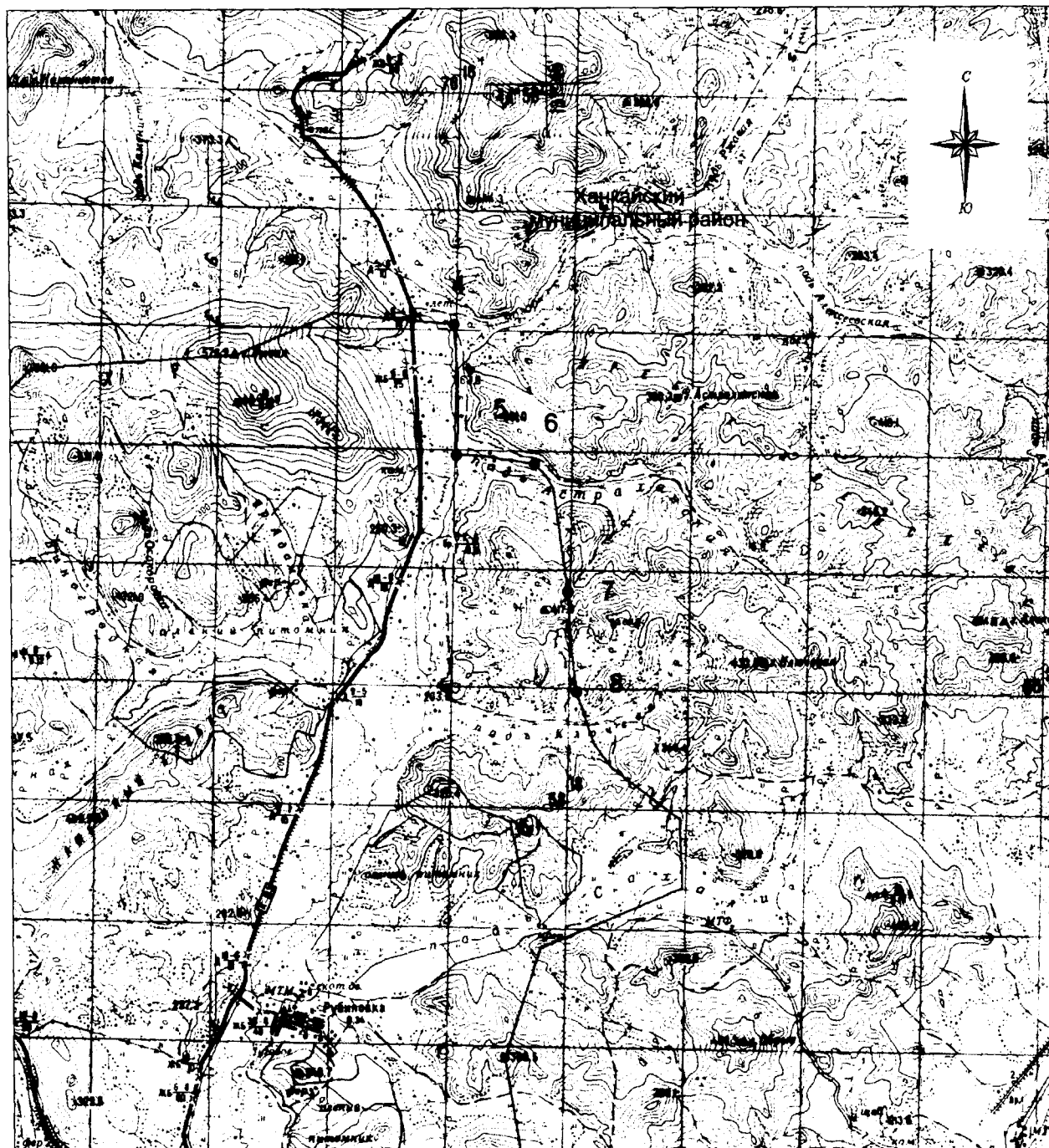


М 1:100000

Условные обозначения:

- - границы Пограничного муниципального округа
- - характерная точка границ Пограничного муниципального округа
- 1 - номер характерной точки границ Пограничного муниципального округа
- Лист 1 - номер выносного листа
- - граница стыка смежных муниципальных образований

Общая схема границ Пограничного муниципального округа

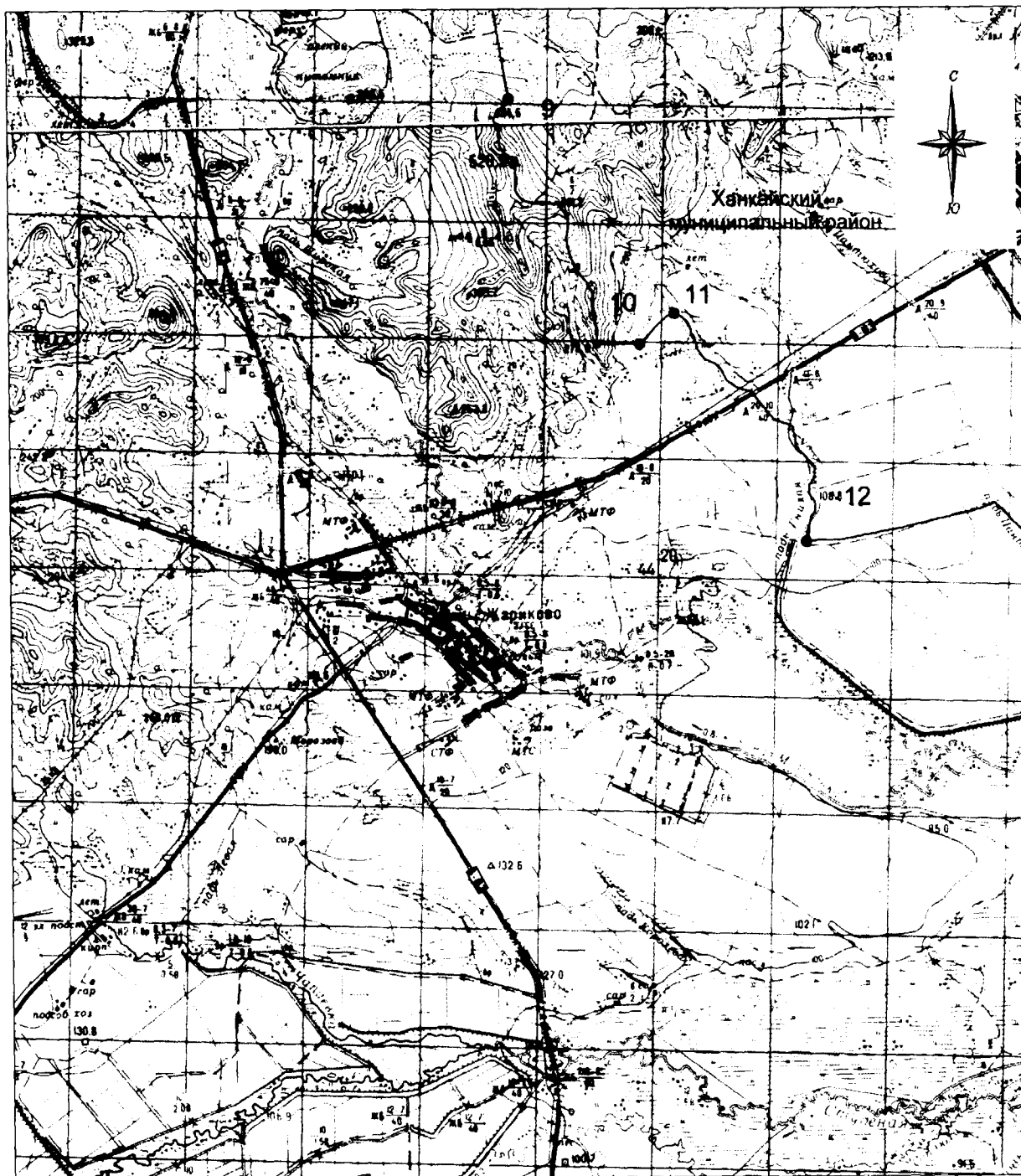


М 1:100000

Условные обозначения:

- - границы Пограничного муниципального округа
- - характерная точка границ Пограничного муниципального округа
- 1 - номер характерной точки границ Пограничного муниципального округа
- Лист 1 - номер выносного листа
- - граница стыка смежных муниципальных образований

Общая схема границ Пограничного муниципального округа

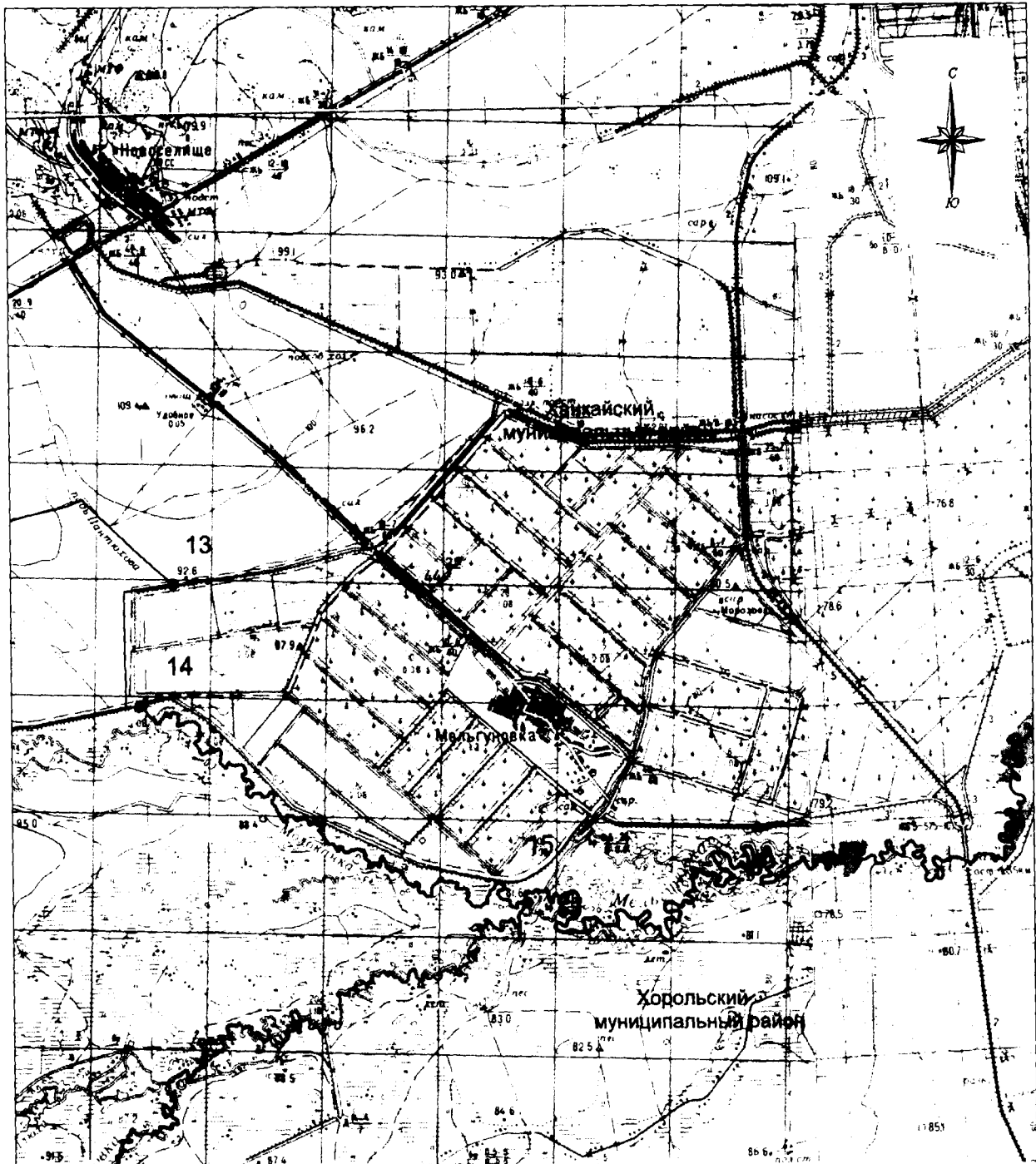


М 1:100000

Условные обозначения:




- - границы Пограничного муниципального округа
- - характерная точка границ Пограничного муниципального округа
- 1 - номер характерной точки границ Пограничного муниципального округа
- Лист 1 - номер выносного листа
- - граница стыка смежных муниципальных образований

Общая схема границ Пограничного муниципального округа

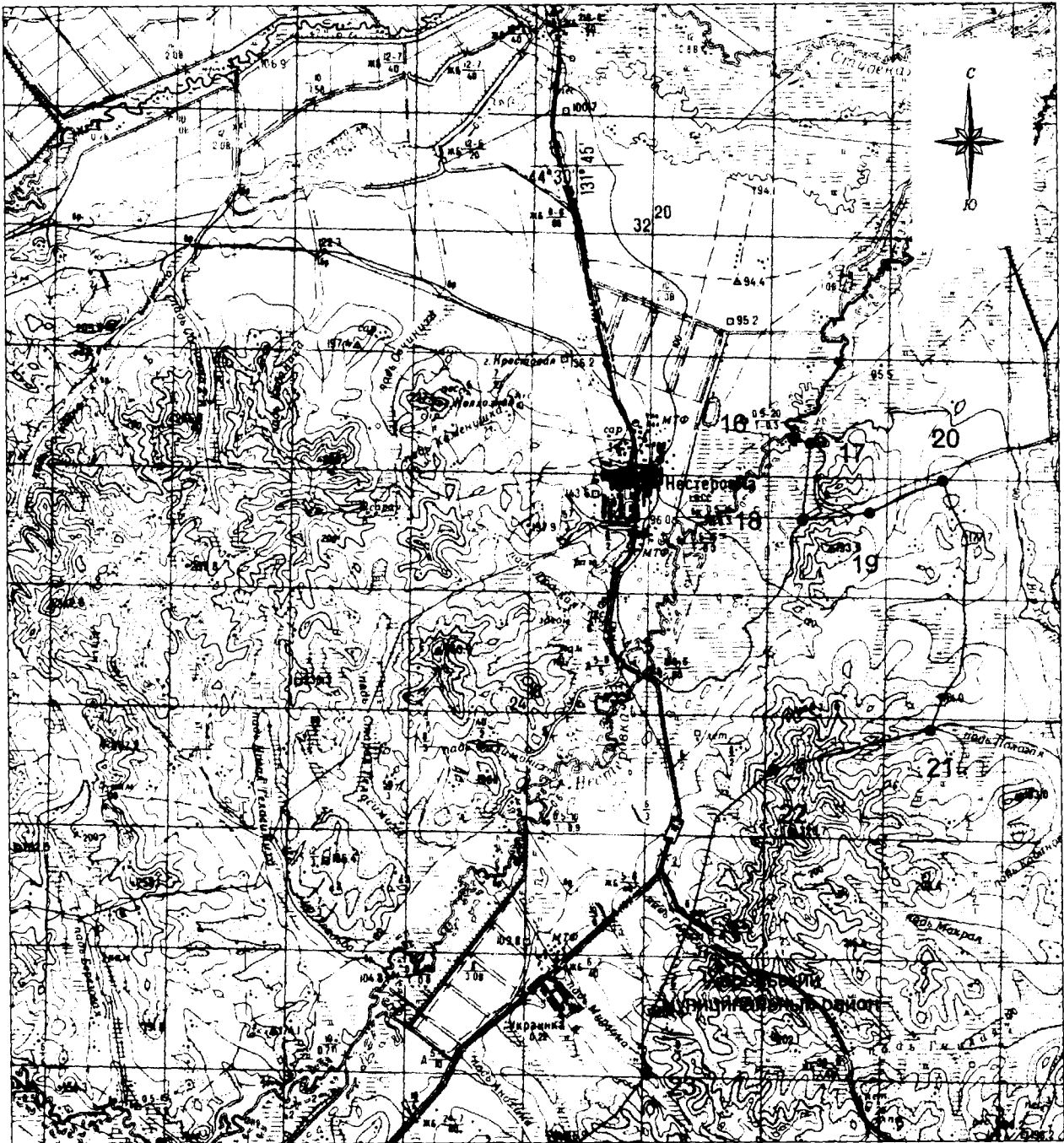


М 1:100000

Условные обозначения:

-  - границы Пограничного муниципального округа
-  - характерная точка границ Пограничного муниципального округа
- 1 - номер характерной точки границ Пограничного муниципального округа
- Лист 1 - номер выносного листа
-  - граница стыка смежных муниципальных образований

Общая схема границ Пограничного муниципального округа

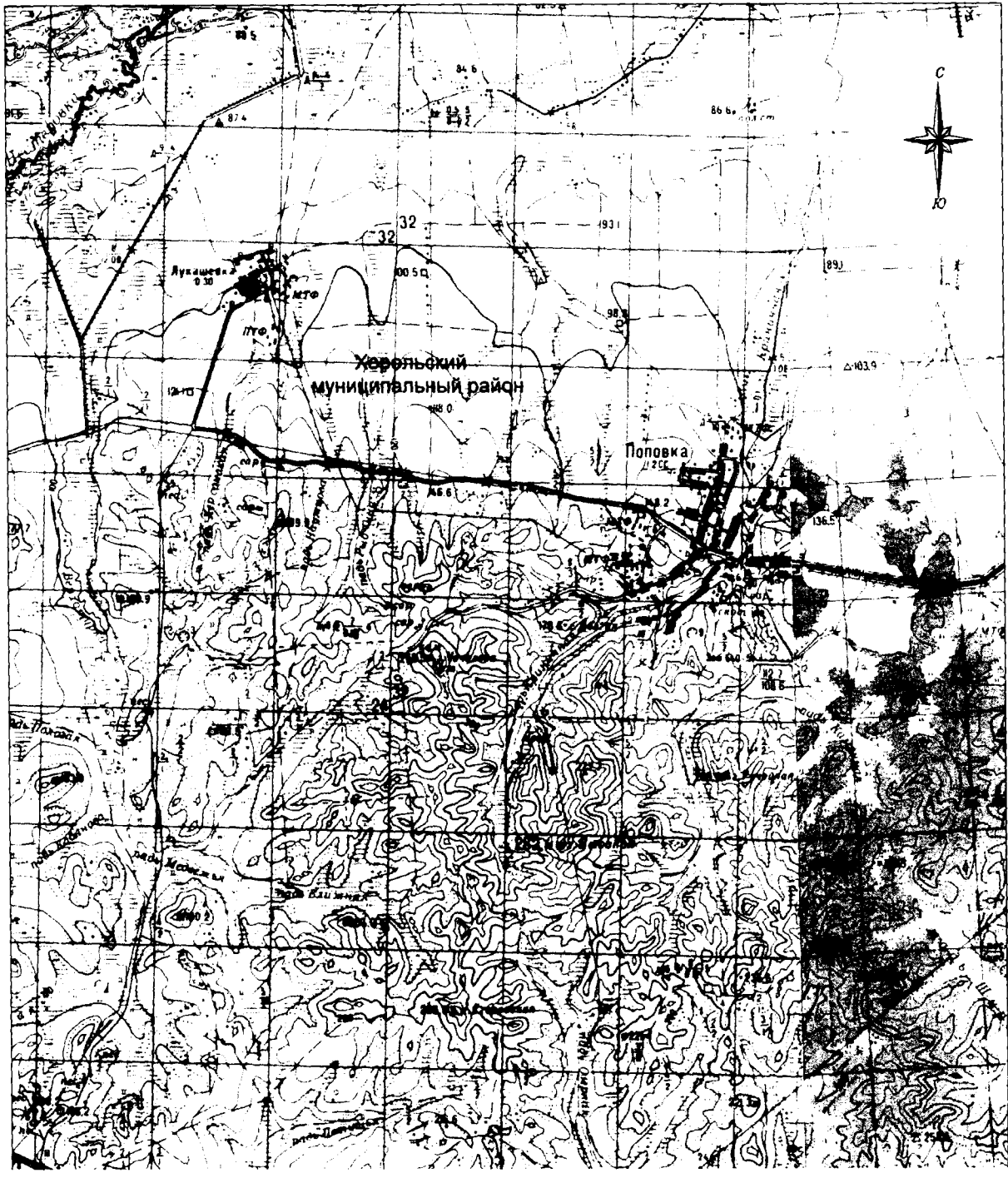


М 1:100000

Условные обозначения:

- - границы Пограничного муниципального округа
- - характерная точка границ Пограничного муниципального округа
- 1 - номер характерной точки границ Пограничного муниципального округа
- Лист 1 - номер выносного листа
- - граница стыка смежных муниципальных образований

Общая схема границ Пограничного муниципального округа

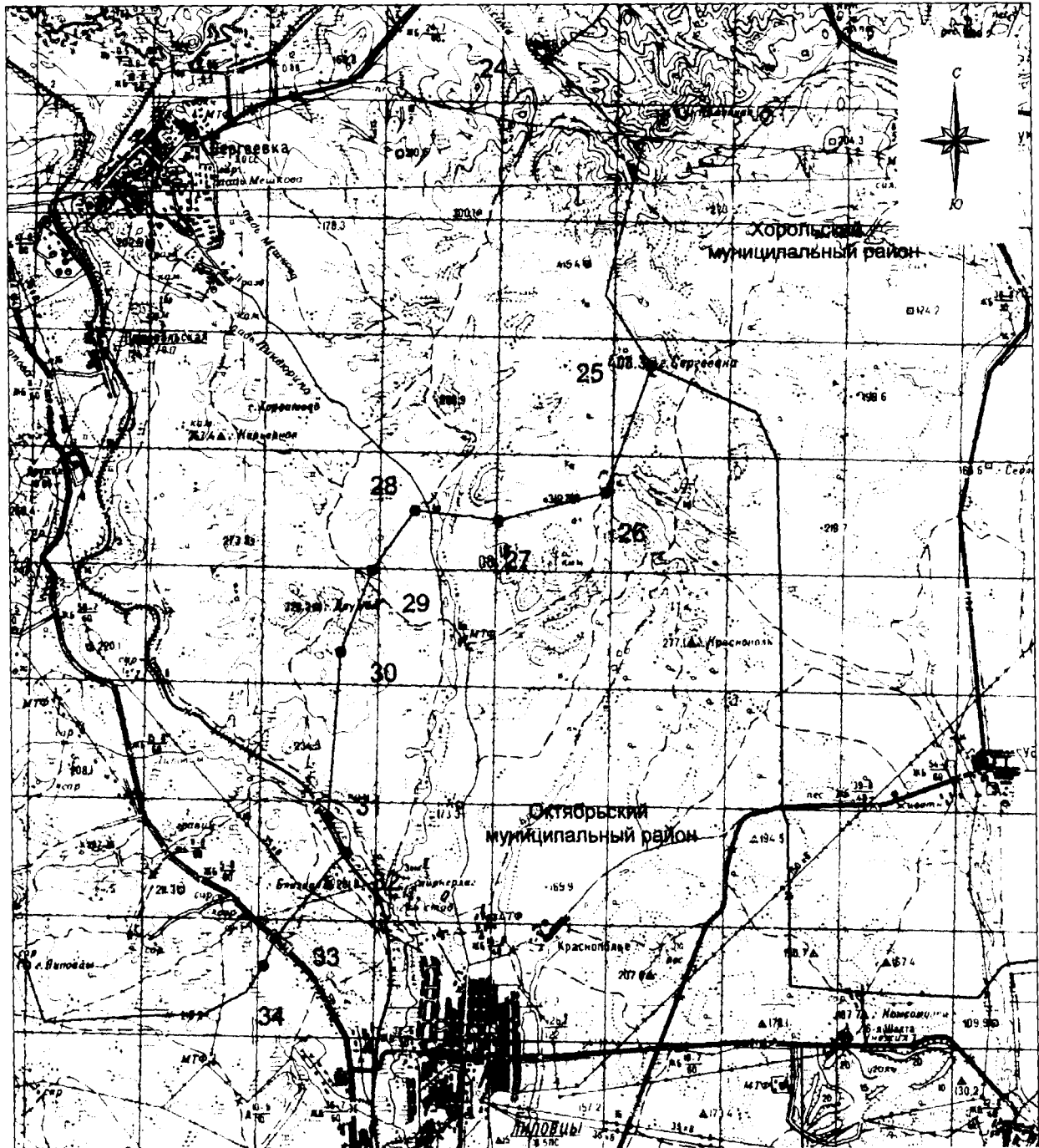


М 1:100000

Условные обозначения:

- - границы Пограничного муниципального округа
- - характерная точка границ Пограничного муниципального округа
- 1 - номер характерной точки границ Пограничного муниципального округа
- Лист 1 - номер выносного листа
- - граница стыка смежных муниципальных образований

Общая схема границ Пограничного муниципального округа

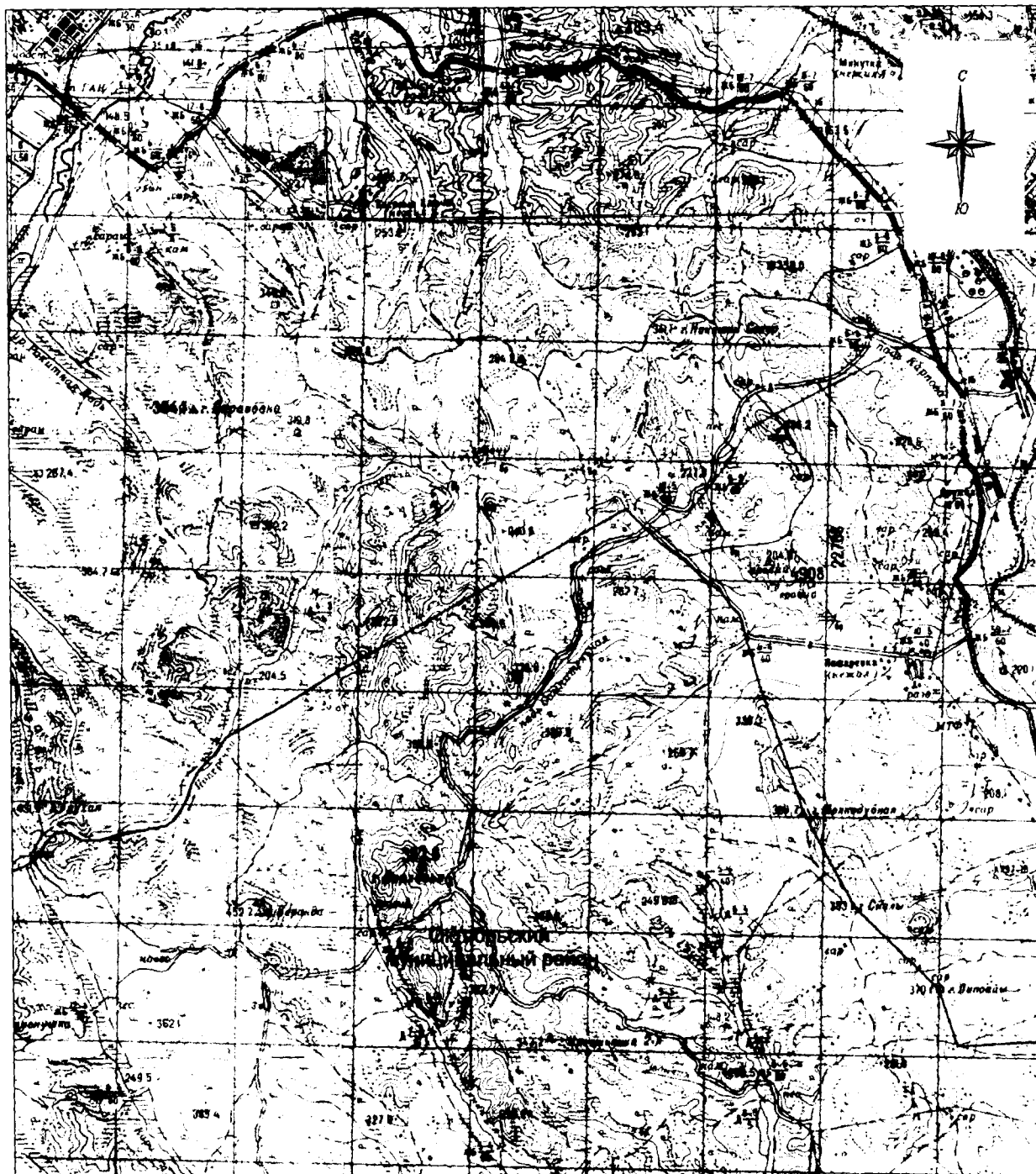


М 1:100000

Условные обозначения:

- - границы Пограничного муниципального округа
- - характерная точка границ Пограничного муниципального округа
- 1 - номер характерной точки границ Пограничного муниципального округа
- Лист 1 - номер выносного листа
- - граница стыка смежных муниципальных образований

Общая схема границ Пограничного муниципального округа

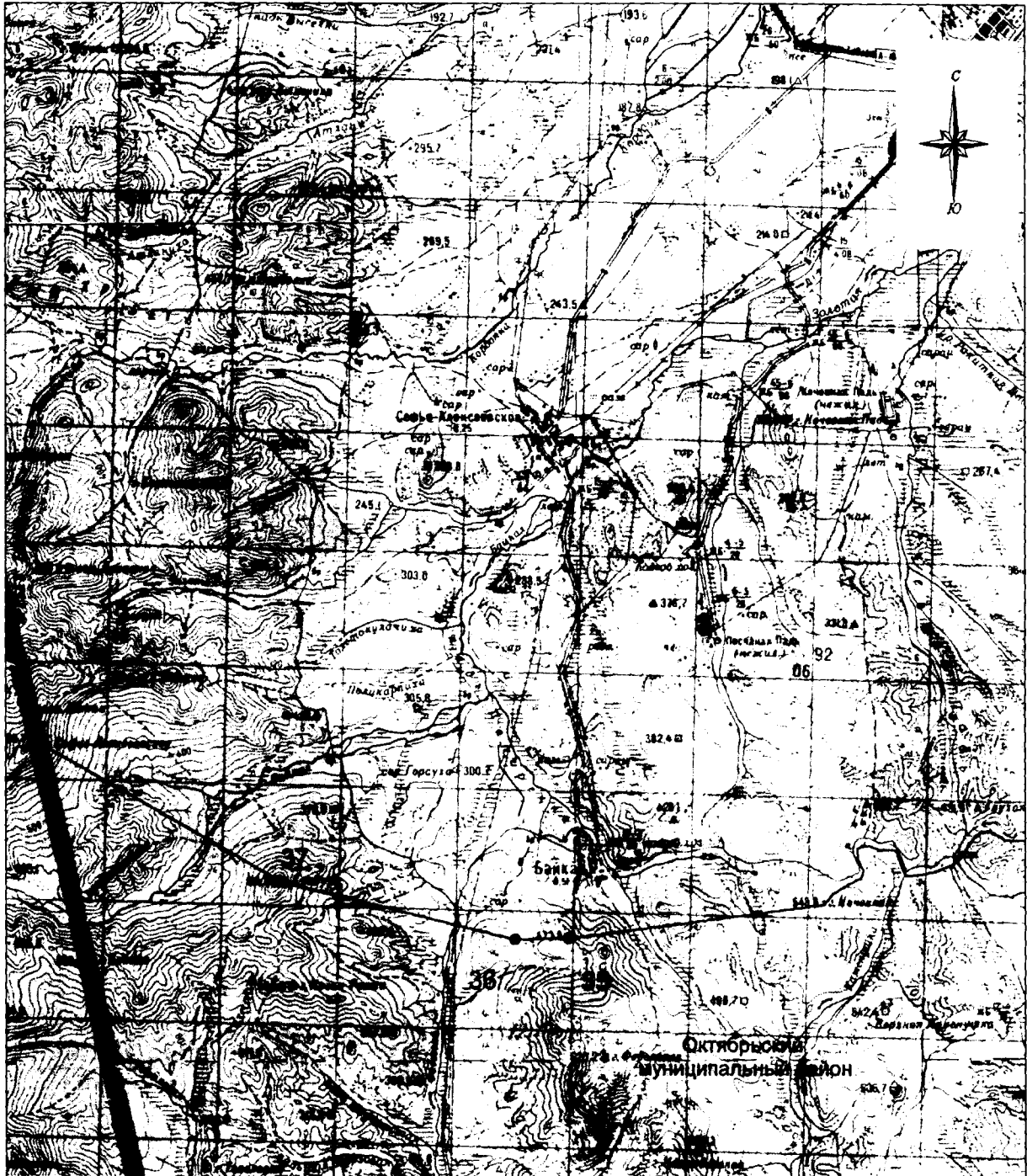


М 1:100000

Условные обозначения:

- - границы Пограничного муниципального округа
- - характерная точка границ Пограничного муниципального округа
- 1 - номер характерной точки границ Пограничного муниципального округа
- Лист 1 - номер выносного листа
- - граница стыка смежных муниципальных образований

Общая схема границ Пограничного муниципального округа



М 1:100000

Условные обозначения:

- - границы Пограничного муниципального округа
- - характерная точка границ Пограничного муниципального округа
- 1 - номер характерной точки границ Пограничного муниципального округа
- Лист 1 - номер выносного листа
- - граница стыка смежных муниципальных образований