

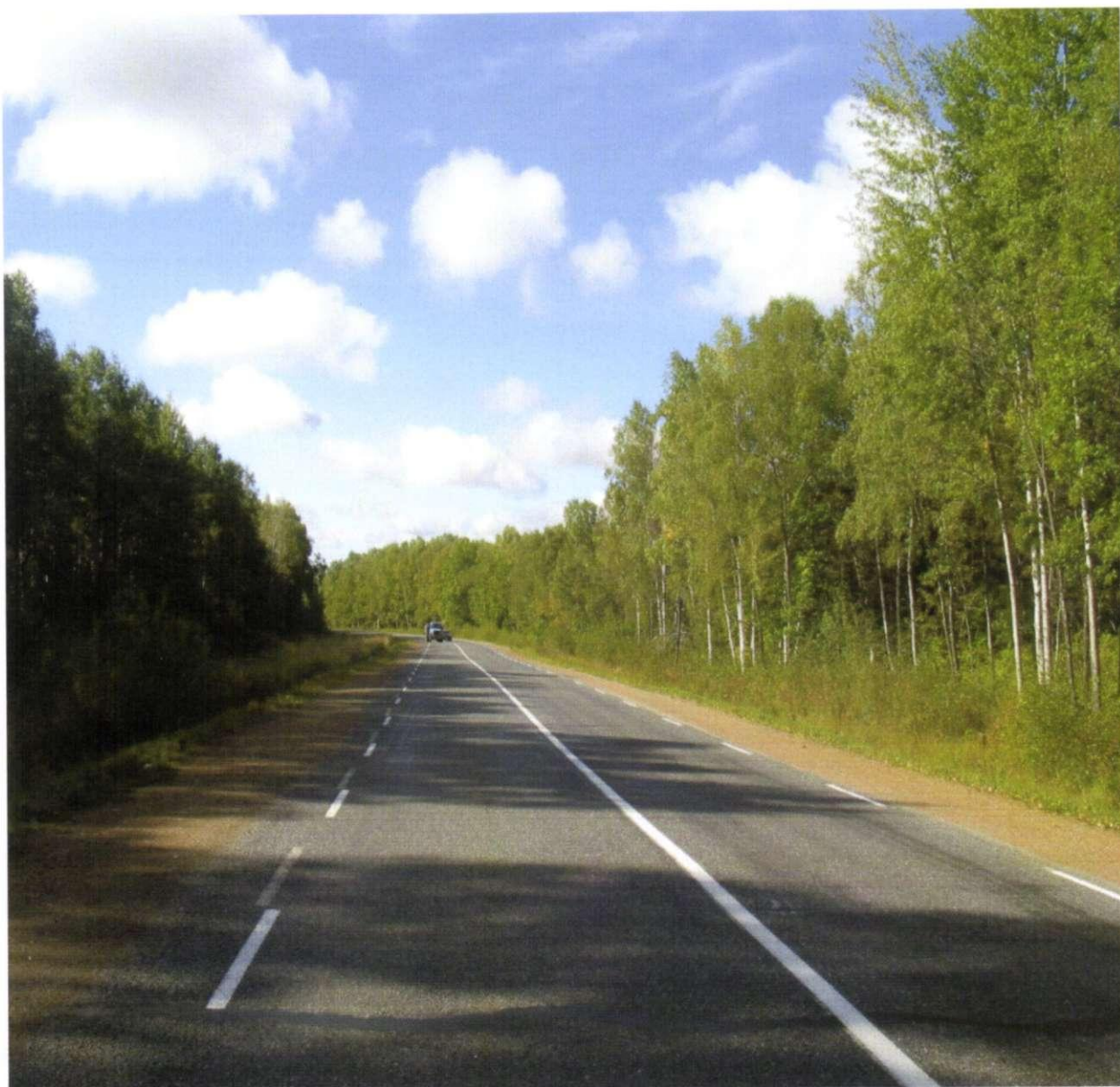


АКЦИОНЕРНОЕ ОБЩЕСТВО

«ПРИМОРСКОЕ АВТОДОРОЖНОЕ РЕМОНТНОЕ ПРЕДПРИЯТИЕ»

ДОКЛАД

О РЕОРГАНИЗАЦИИ ПРЕДПРИЯТИЯ В ФОРМЕ СЛИЯНИЯ



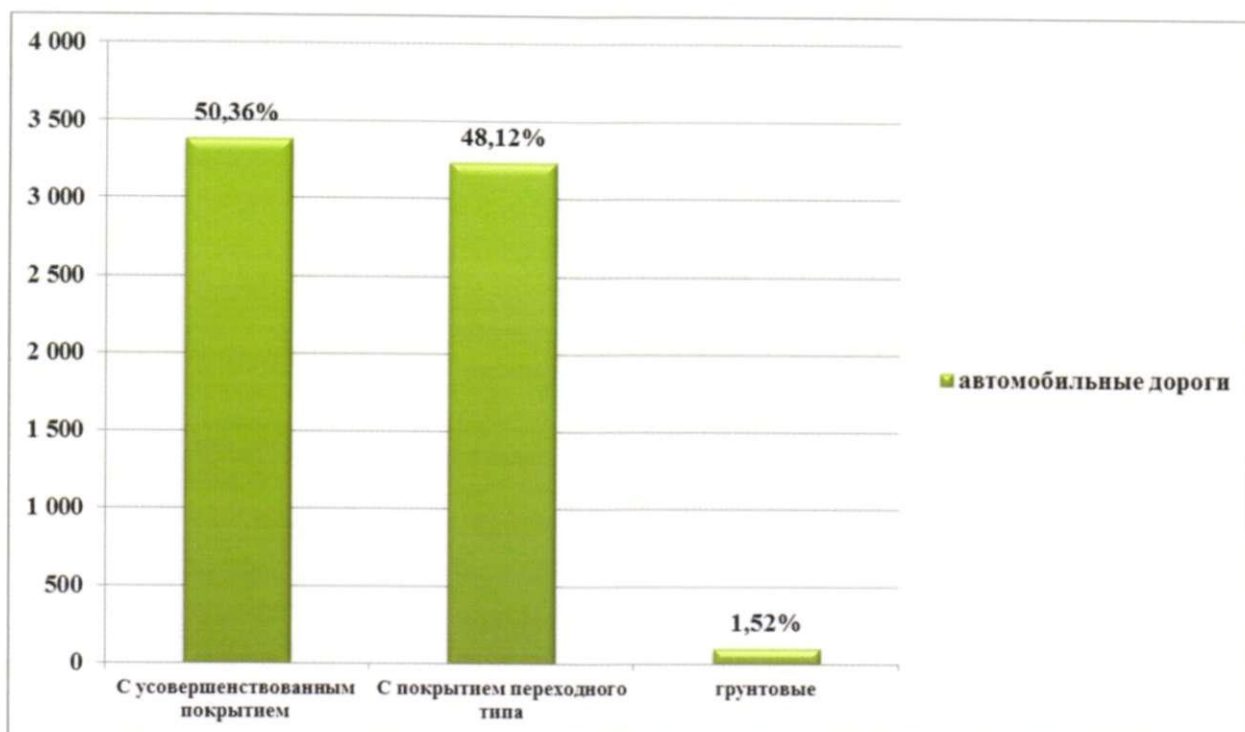
2015 г.

1. Наличие, протяженность и состояние сети автомобильных дорог

Существующую сеть автомобильных дорог общего пользования Приморского края по состоянию на 1.01.2014г. составляют дороги федерального и регионального значения. Протяженность дорог федерального значения – **552 км**, регионального и межмуниципального значения **6 725 км**. Техническая характеристика автомобильных дорог общего пользования регионального и межмуниципального значения приведена в таблице.

По техническим категориям сеть дорог общего пользования представлена следующим образом:

Показатели	Автомобильные дороги регионального или межмуниципального значения					
	Всего	В том числе по техническим категориям				
		I	II	III	IV	V
Протяженность а/дорог общего пользования км	6 725	55	205	1308	3479	1678
С твердым покрытием-всего, в том числе:	6 623	55	205	1308	3479	1576
С усовершенствованным покрытием	3 387	55	205	1219	1641	267
С покрытием переходного типа	3 236			89	1838	1309
Грунтовые	102					102



Как видно из таблицы, доля автомобильных дорог в Приморском крае с переходным типом покрытия составляет 49.9 % от общей протяженности дорог с твердым покрытием. (для сравнения доля дорог с переходным типом покрытия в целом по РФ составляет 34%).

По отношению к численности населения плотность автомобильных дорог с твердым покрытием составляет около 3,5 км. на 1 тыс. жителей Приморья, что значительно ниже среднего показателя по России – 5,3 км. на 1 тыс. жителей.

Из 617 сельских населенных пунктов, расположенных на территории края, 608 имеют устойчивую автотранспортную связь по дорогам с твердым покрытием с сетью дорог общего пользования. Не имеют связи 3 островных населенных пункта и 9 населенных пунктов, расположенных на побережье Японского моря в Тернейском районе.

На краевых автомобильных дорогах общего пользования эксплуатируются 1 604 мостов и путепроводов общей протяженностью 68044 пог.м. и 6 215 штук водопропускных труб. Из общего количества мостов – 1

579 моста длиной 67674 – капитального типа, деревянных – 25 мостов. В численности капитальных мостов и путепроводов: 91%-железобетонных, 9%-сталебетонных.

В Приморском крае на **1 км дороги с твердым покрытием приходится 9.1 п.м. мостов, что в 3,6 раза больше** среднего показателя по России.

2. Состояние и уровень использования техники

№ п/п	Наименование	Нормативная потребность	В наличии	Технически исправно	% готовности	Дефицит техники	Подлежат списанию, > 15 лет экспл.	Потребность в приобретении, обновлении парка
1	Автогрейдер	127	149	102	68	13	77	55
2	КДМ на базе а/м типа КАМАЗ	271	172	133	77	101	74	173
3	Шнекороторный снегоочиститель	27	15	16	107	12		12
4	Погрузчик	29	39	33	88	0	10	0
5	Экскаватор	25	52	45	79	0	32	5
6	Бульдозер	25	67	49	85	0	37	0
	Итого по ОАО "Примавтодор"	504	494	378	84	126	230	245

Автопарк АО «ПримАвтоДор» насчитывает около 494 единиц техники. В исправном состоянии находится 378 единиц.

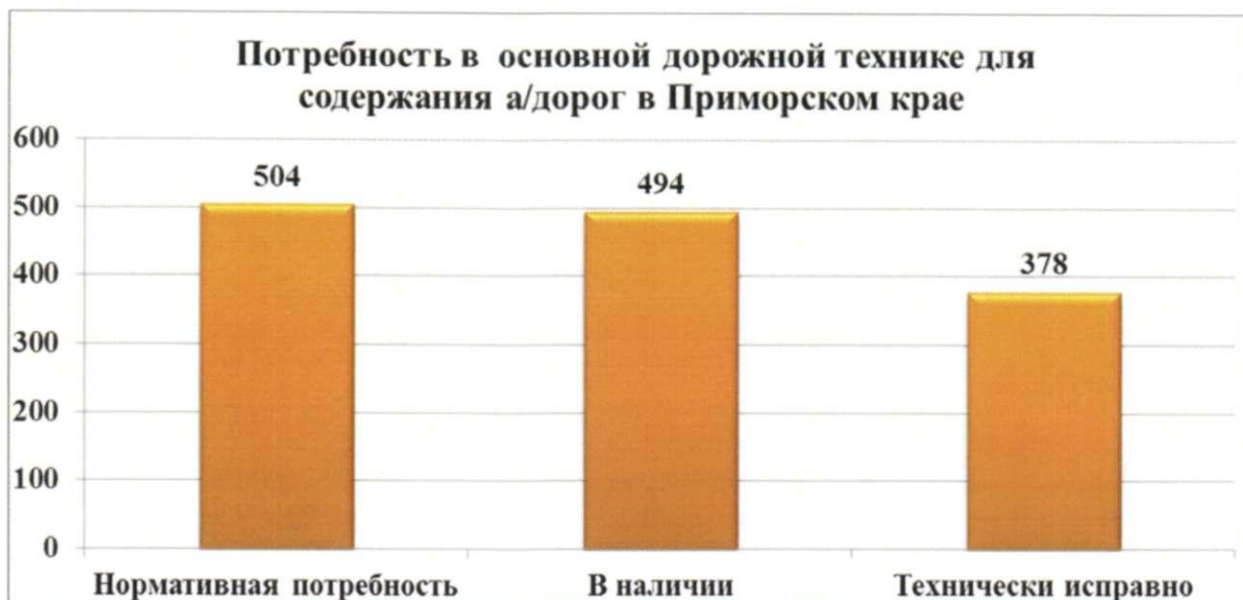


Рисунок 5. Анализ потребности в дорожной технике

230 единиц подлежат списанию в связи с техническим состоянием и моральным износом. В 2013 году АО «ПримАвтоДор» было закуплено спецтехники на общую сумму 311 439,719 тыс.руб. в количестве 208 единиц. В 2014 году финансовое состояние предприятия позволило закупить техники на сумму 70 341,704 тыс.руб в количестве 23 единиц.



Рисунок 6. Анализ технического состояния автопарка

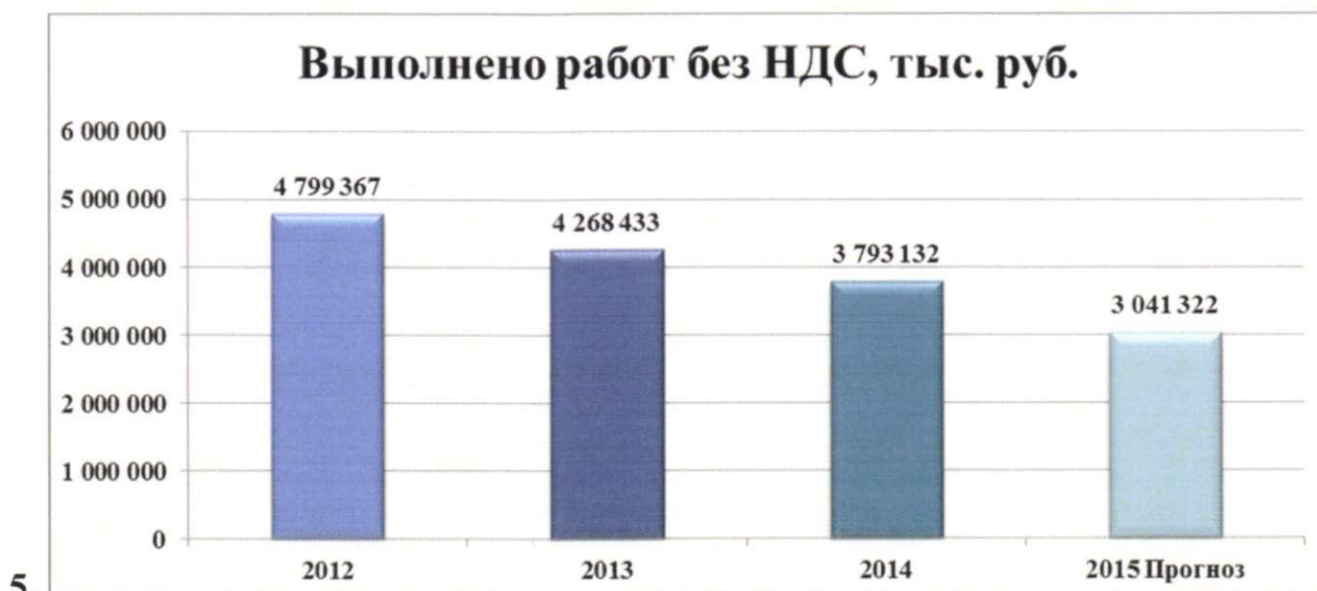
Исходя из утвержденных нормативов на содержание и ремонт дорог краевого и федерального нехватка дорожной техники составляет 245 единиц. ,



Рисунок 7. Анализ потребности обновления автопарка

3. Анализ численности и состава трудовых ресурсов

4. Рисунок 8. Анализ выполнения планов производства



5.

6. Начиная с 2012 года объем работ выполняемых АО «Примавтодор» снижается. В сравнении с 2013 снижение объемов произошло на 11 %. Планируемые объемы работ на 2015 год на 20% меньше в сравнении с 2014 годом.

Рисунок 9. Динамика производственных показателей



Таблица 6. Финансово-экономические показатели.

Показатель	2011	2012	2013	2014	прирост %
Среднесписочная численность работающих, чел.	3 497	3 403	3 261	3 191	98%
Среднемесячная заработная плата, руб.	24 304	25 427	27 431	29 067	106%
Объем выполненных работ на одного работающего, тыс.руб	1 234	1 156	1 327	1 189	90%
Стоимость чистых активов, тыс. руб.	300 973	-102 203	-5,79	229	4%

Среднесписочная численность работников на предприятии в 2014 году составила 3 191 человека. Численность работающих в сравнении с 2013 годом уменьшилась на 70 человек.

Годовая выработка на одного работающего в 2014 году составила 1 189 тыс. руб., темп роста производительности труда в сравнении с 2013 годом – **10 %**. Фонд заработной платы за отчетный период составил 972,85 млн. руб., в 2013 году – 1038 млн. руб. Соответственно среднемесячная заработная плата на одного работника в 2014 году составила 29,067 тыс. руб., в 2013 году – 27,431 тыс. руб. Рост средней заработной платы – 6 %.

Ниже приведена таблица численности работников, задействованных на содержании автомобильных дорог федерального, регионального или межмуниципального значения согласно норматива на 2015 года. **Расчет нормативной численности производится исходя из норм времени на содержание 1 км дорог согласно категориям дорог и видам работ.**

Таблица 7. Численность работников в филиалах АО "Примавтодор" задействованных на содержании автомобильных дорог федерального, регионального или межмуниципального значения согласно норматива на 2015 года

Летнее содержание				Зимнее содержание				Среднее нормативное значение	Фактическое значение
численность работников (чел)				численность работников (чел)				численность работников (чел)	численность работников (чел)
всего		в т.ч. машинистов		всего		в т.ч. машинистов			
всего	в т.ч. федеральная	всего	в т.ч. федеральная	всего	в т.ч. федеральная	всего	в т.ч. федеральная		
1528	151	591	38	958	127	463	63	1291	2207

Рисунок 10. Анализ численности производственного персонала



5. Анализ финансово-хозяйственной деятельности

5.1 Анализ выручки

Объем выполненных работ по итогам 2014 года составил 3 793,13 тысяч рублей, достигнуты плановые показатели по выполненному объему работ на 2013 год.

Таблица 2. Объем выполненных работ

Показатель	2010	2011	2012	2013	2014
Выручка от продажи (без НДС) млн.руб	5 185,58	5 567,29	4 799,37	4 268,43	3 793,13
Себестоимость работ, млн.руб	5 041,08	5 140	3 645	3 571,54	3 132,11
Валовая прибыль, тыс.руб	144,50	427	1 154	696,90	661,02
Чистая прибыль, тыс.руб	-500,11	-375,85	-403,18	96,42	259,31



Рисунок 3. Динамика объемов выполненных работ

Вывод: объемы работ имеют тенденцию к снижению, что приводит к сокращению затрат на производство и содержание персонала АО «ПримАвтоДор».

5.2 Анализ рентабельности

Таблица 3. Анализ рентабельности предприятия

Наименование показателя	31.12.2012	31.12.2013	31.12.2014	I кв. 2015	II кв. 2015
1	2	3	4	5	6
Рентабельность активов (имущества) по прибыли до налогообложения	-0.2061	0.2391	0.1566	-0.0253	-0.0557
Рентабельность активов (имущества)	-0.1953	0.0477	0.1130	-0.0207	-0.0495
Рентабельность собственных средств	3.9449	-16.6577	1.1322	-0.2463	-0.9335
Рентабельность основной деятельности	0.1721	0.1951	0.2110	0.1302	-0.0548
Рентабельность оборота	0.1468	0.1633	0.1743	0.1152	0.0519

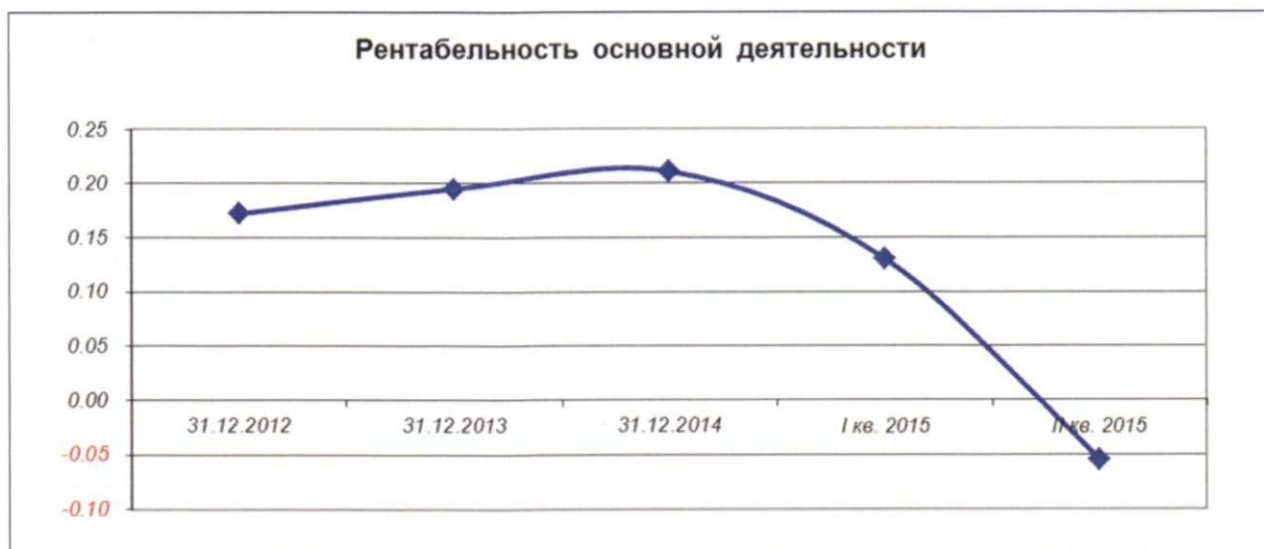


График 1. Динамика рентабельности основной деятельности

6. Цели и задачи реорганизации предприятия

С 2003 года АО «Примавтодор» является генеральным подрядчиком по объектам содержания, ремонта и строительства автомобильных дорог общего пользования федерального, регионального и муниципального значения. Предприятие имеет 26 филиалов, расположенных в 4-х климатических зонах Приморского края, которые были созданы в момент создания самого Общества.

Исторически сложившаяся структура АО «Примавтодор» обусловленная отраслевыми особенностями и географическим месторасположением на современном этапе развития показала себя неэффективной. Многофилиальность предприятия привела к увеличению административно-управленческого персонала и сложности в системе перераспределения производственных мощностей и трудовых ресурсов.

В связи с этим возникает задача оптимизации внутренней структуры, путем укрупнения филиалов при сохранении **основных** черт прежней функциональности организации.

Цель реорганизации предприятия состоит в следующем:

- 1. Объединение производственных мощностей**
- 2. Экономия затрат, связанных с управленческой деятельностью**
- 3. Оптимизация производственных процессов** (*повышение выработки на одного работника*)
- 4. Повышение качества управления предприятием**
- 5. Устранение несбалансированного соотношения между количеством управленческого (непроизводственного) и производственного персонала** (*приведение к оптимальному соотношению 1/7*).

При формировании программы по реализации данных мероприятий использовались следующие **принципы**:

1. Слияние **нерентабельных** филиалов в соседние рентабельные. Результат – **прибыльность** укрупненного филиала.
2. Слияние филиалов по **территориальному признаку**. Результат – оптимальное использование производственных мощностей и трудовых ресурсов.
3. Слияние филиалов по **климатическим зонам**. Результат – формирование участков по климатическому районированию для применения одного **эксплуатационного коэффициента**.

В целях создания условий для эффективной работы АО «Примавтодор» было принято решение о слиянии 26 филиалов в 8 филиалов.

Сравнение нормативной численности с численностью в филиалах после слияния, чел.

№п/п	Наименование филиала	Филиалы, вошедшие в укрупненный филиал	Средняя нормативно-расчетная численность (январь-март 2015 года содержание дорог+выпуск материалов)	Численность работников в филиалов до объединения (по штатному расписанию)	Численность работников филиалов после объединения (по предложенному штатному расписанию)	Отклонения численности после объединения от нормативно-расчетной численности "-" превышение численности, "+" резерв. (гр 4 - гр 6)	Оптимизация численности филиалов (гр 5 - гр 6)
1	2	3	4	5	6	7	8
1	Арсеньевский	Арсеньевский, Чугуевский, Яковлевский	290	333	312	-22	21
2	Мостостроительный	Мостостроит Михайловский Уссурийский	322	468	367	-45	101
3	Надеждинский	Надеждинск, Пригородный Хасанский	717	513	497	220	16
4	Партизанский	Партизанский Лазовский, Шкотовский	243	403	267	-24	136
5	Пограничный	Пограничный Октябрьский, Ханкайский	308	280	211	97	69
6	Пожарский	Пожарский, Дальнереченский Красноармейский Кировский	399	375	305	94	70
7	Северный	Северный, Дальнегорский Ольгинский, Тернейский	378	430	342	36	88
8	Спасский	Спасский, Хорольский, Черниговский	215	294	218	-3	76
	ИТОГО		2 872	3 096	2 519	354	577



Проведение мероприятий по реорганизации предприятия позволит сократить управленческий персонал **на 43,56 %**, увеличить выработку на одного работника на **20%**, что составит в среднем **1 098,08 тыс. руб.**, снизить себестоимость продукции (услуги) на **28,2%**.

В результате проведения мероприятий по реорганизации предприятия путем укрупнения филиалов численность работников сократится на **577 человек**, из них административно-производственного персонала – **229 человек**, производственного и непроизводственного персонала (сторожа, кочегары, уборщицы)– **348 человек**.

При сравнении нормативной численности (рассчитанной от минимальной заработной платы) и численности по предложенным штатным расписаниям, по всем филиалам есть резерв.

Филиал Мостостроительный в своем составе имеет участок «Строительный», занятый на строительстве, реконструкции и капитальном ремонте автомобильных дорог и искусственных сооружений на них. Численность участка **134 человека** (в т.ч. 106 рабочих и водителей, 28 человек управленческого персонала). Для обеспечения средней заработной платы и поддержания численности специалистов, необходим объем строительных работ не менее **450 млн. рублей в год**.

Ежемесячный фонд оплаты труда после слияния филиалов (по штатному расписанию) и экономический эффект, руб.

№п/п	Наименование филиала	Филиалы, вошедшие в укрупненный филиал	Средний нормативно-расчетный фонд оплаты труда (январь-март 2015 года содержание дорог+выпуск материалов)	Фонд оплаты труда филиалов до объединения (по штатному расписанию)	Фонд оплаты труда филиалов после объединения (по предложенному штатному расписанию)	Отклонения ФОТ после объединения от Нормативно-расчетного ФОТ "-" превышение численности, "+" резерв (гр 4 - гр 6)	Экономический эффект от слияния филиалов (гр 5 - гр 6)
1	2	3	4	5	6	7	8
1	Арсеньевский	Арсеньевский, Чугуевский, Яковлевский	3 670 068	4 607 230	3 903 668	-233 601	703 562
2	Мостостроительный	Мостостроительный, Михайловский, Уссурийский	4 071 097	6 376 000	4 790 133	-719 036	1 585 867
3	Надеждинский	Надеждинский, Пригородный, Хасанский	9 055 142	7 029 987	6 672 943	2 382 198	357 044
4	Партизанский	Партизанский, Лазовский, Шкотовский	3 066 557	5 228 848	3 425 131	-358 575	1 803 717
5	Пограничный	Пограничный, Октябрьский, Ханкайский	3 888 905	3 679 103	2 732 390	1 156 515	946 713
6	Пожарский	Пожарский, Дальнереченский, Красноармейский, Кировский	5 042 667	5 260 036	3 936 781	1 105 886	1 323 255
7	Северный	Северный, Дальнегорский, Ольгинский, Тернейский	4 776 069	6 329 991	4 879 108	-103 039	1 450 884
8	Спасский	Спасский, Хорольский, Черниговский	2 713 971	4 112 193	2 812 364	-98 393	1 299 829
	ИТОГО		36 284 474	42 623 389	33 152 518	3 131 956	9 470 870

Экономический эффект от слияния двадцати шести филиалов в восемь составит **148 770,43 тыс. руб. в год**, из них **113 650,440 тыс. руб.** от сокращения фонда оплаты труда и **35 119,99 тыс. руб.** от уменьшения взносов с ФОТ.

Таблица. Анализ экономической эффективности реорганизации, тыс.руб.
в месяц



Согласно НК РФ налоги будут перечисляться в бюджет как по месту своего нахождения, так и по месту нахождения каждого своего обособленного подразделения.

Выполнение мероприятий по укрупнению филиалов позволит получить в **2016 году чистую прибыль в размере 350 000 тыс.руб.**, что в свою очередь сократит совокупные убытки АО «Примавтодор» и послужит источником финансирования просроченной кредиторской задолженности.

В целом по предприятию **рентабельность** увеличиться до **9,4%**.

ВЫВОД: укрупнение филиалов позволит объединить производственные мощности, сократить численность административно-хозяйственного персонала, повысить эффективность использования производственных мощностей, что в свою очередь даст возможность увеличить производственный потенциал предприятия, сэкономить на затратах, связанных с управленческой деятельностью, усилить конкурентные преимущества, оптимизировать производственные процессы и повысить качество управления.

Генеральный директор

АО «Примавтодор»

А.В.Мартынов